



**AGENZIA DELLE DOGANE
E DEI MONOPOLI**

SEMINARIO SULLA CONTRAFFAZIONE

Oristano - 30 Maggio 2013

**Il ruolo dell'Agencia delle Dogane e dei
Monopoli nella lotta alla contraffazione.**

Marcello Demuro
Ufficio delle Dogane di Cagliari

Il ruolo dell'Agenzia

Il bilanciamento tra :

- facilitazione al commercio ed all'industria;
- garanzia fiscale e sicurezza della catena di distribuzione commerciale.

rappresenta la sintesi che contraddistingue l'azione di intervento della Dogana moderna.

Il ruolo dell'Agenzia

Affinché la gestione operativa delle Dogane sia efficace occorre:

- qualificare il servizio al commercio, attraverso operazioni di sdoganamento celeri, predisponendo soprattutto controlli mirati;
- garantire la sicurezza e la salute dell'intera collettività, intercettando eventuali carichi non conformi alle norme doganali.

Il ruolo dell'Agenzia

L'Agenzia nel corso degli ultimi anni ha sviluppato gli strumenti necessari per gestire le nuove esigenze di tutela rappresentate dal garantire la sicurezza dei prodotti e la lotta alla contraffazione e all'usurpazione dei marchi, dotandosi di nuovi strumenti tecnici e modernizzando e potenziando quelli già esistenti.

La contraffazione delle merci e la violazione dei diritti di proprietà

- Recano danno ai produttori e ai titolari dei diritti dei marchi e dei brevetti;
- ingannano i consumatori e minacciano la loro fiducia nei confronti dei marchi;
- possono comportare rischi per la salute dei cittadini.

Le strategie dell'Agenzia

- Adottare misure idonee a contrastare le contraffazioni dei prodotti in maniera coerente con le norme dell'Unione Europea.
- Qualificare e potenziare l'intervento doganale nei confronti delle merci sospette sulla base del REGOLAMENTO (CE) N. 1383/2003 DEL CONSIGLIO del 22 luglio 2003.

Le strategie dell'Agenzia

- ✓ intensificare la collaborazione tra Dogana e titolari dei diritti con specifiche intese di partenariato
- ✓ Formalizzare Memorandum d'intesa, finalizzati all'evidenziazione delle filiere non virtuose
- ✓ tutela del *Made in Italy* e delle origini dei prodotti

Operatività del controllo doganale

- impossibilità dell'attuazione dei controlli doganali a “ tappeto” sulle merci sospettate;
- applicazione costante dell'analisi di rischi ed affinamento dinamico del circuito di controllo;
- uso dell'*intelligence* per la selezione delle merci e degli operatori da sottoporre a controllo, beneficiando delle informazioni ricevute dai titolari dei diritti;

Operatività del controllo doganale

- facilitazioni agli operatori corretti ed affidabili sotto il profilo doganale e della sicurezza attraverso il riconoscimento dello status di A.E.O. – Operatore Economico Autorizzato;
- specializzazione dei Laboratori chimici con azioni di intervento nel settore della contraffazione e della sicurezza dei prodotti;
- uso delle tecnologie *scanner* ai fini dell'identificazione di spedizioni sospette.

Operatività del controllo doganale

- seminari e formazione sui controlli doganali anti-contraffazione;
- miglioramento dei punti di ispezione delle merci presso gli uffici di sdoganamento;
- intensificazione dei rapporti di collaborazione tra Forze di Polizia nei porti, aeroporti e interporti.

Le norme alla base dei controlli doganali

➤ normativa dell'Unione Europea:

- REGOLAMENTO (CE) N. 1383/2003 del CONSIGLIO del 22 luglio 2003, relativo all'intervento dell'autorità doganale nei confronti di merci sospettate di violare taluni diritti di proprietà intellettuale e alle misure da adottare nei confronti di merci che violano tali diritti;
- REGOLAMENTO (CE) N. 1891/2004 della COMMISSIONE del 21 ottobre 2004, recante le disposizioni di applicazione del regolamento (CE) n. 1383/2003.

REGOLAMENTO (CE) N. 1383/2003 del CONSIGLIO del 22 luglio 2003

- è il regolamento di base che attribuisce una serie di poteri all'Autorità doganale, tra cui quello di sospendere d'ufficio lo svincolo delle merci sospettate di violare un diritto di proprietà intellettuale (art. 4) o sulla base di una domanda di intervento (art. 9).

REGOLAMENTO (CE) N. 1383/2003 del CONSIGLIO del 22 luglio 2003

in esso è contenuta la nozione di contraffazione:

- merci contraffatte: merci su cui è stato apposto senza autorizzazione un marchio di fabbrica o di commercio identico a quello validamente registrato o che non possa essere distinto nei suoi aspetti essenziali da tale marchio di fabbrica o di commercio;
- merci usurpative: le merci che costituiscono o contengono copie fabbricate senza il consenso del titolare.

REGOLAMENTO (CE) N. 1383/2003 del CONSIGLIO del 22 luglio 2003

- amplia il campo di applicazione della normativa (art. 2) che tutela anche i diritti relativi alla privativa nazionale per ritrovati vegetali, alle denominazioni d'origine o alle indicazioni geografiche e alle denominazioni geografiche;
- pone il divieto di introduzione nel territorio U.E., di immissione in libera pratica, di esportazione e riesportazione, di collocamento in zona franca o deposito franco, nonché il vincolo ad un regime sospensivo, di “merci contraffatte” e di “merci usurpative”;

REGOLAMENTO (CE) N. 1383/2003 del CONSIGLIO del 22 luglio 2003

- stabilisce le condizioni dell'intervento dell'autorità doganale che possono comportare la sospensione dell'operazione doganale o il blocco delle merci per tutto il tempo necessario ad accertare che si tratti effettivamente di merci contraffatte o usurpative.

REGOLAMENTO (CE) N. 1891/2004 della COMMISSIONE del 21 ottobre 2004

- detta le norme di dettaglio che completano, dal punto di vista procedurale, le norme del regolamento di base, in particolare:
 - prevede le procedure da seguire per la richiesta d'intervento dell'autorità doganale;
 - indica i mezzi di prova che attestano la titolarità del diritto di cui si chiede tutela;
 - stabilisce le modalità dello scambio di informazioni tra gli Stati membri e la Commissione;
 - prevede il monitoraggio dei fenomeni fraudolenti;
 - impone l'adozione di un'adeguata analisi dei rischi finalizzata ad orientare i controlli.

Le norme alla base dei controlli doganali

➤ normativa nazionale:

- legge finanziaria per l'anno 2004;
- direttive annuali nel settore dei controlli e delle verifiche e in ambito antifrode.

Le misure previste dalla legge finanziaria per l'anno 2004


- ✓ inasprimento delle sanzioni sul piano penale per la contraffazione;
- ✓ centrale operativa delle immagini derivanti dall'impiego degli *scanner* nei controlli;
- ✓ condivisione delle informazioni con altri Organismi ai fini dell'intercettazione dei traffici illeciti;

Le misure previste dalla legge finanziaria per l'anno 2004

- ✓ sportello unico doganale al fine di ridurre i tempi di sdoganamento;
- ✓ emanazione di circolari e direttive agli Uffici doganali per la razionalizzazione ed applicazione dell'intervento doganale;
- ✓ banca multimediale ai fini della tutela dei prodotti e titolari di marchi (Progetto FALSTAFF).

IL PROGETTO FALSTAFF



Fully
Automate
d
Logical
SysTem 
Against
Forgery

FALSTAFF – OBIETTIVI

“AUTOMAZIONE” istanze di tutela (Reg. 1383/2003):

RICONOSCERE i prodotti originali
INDIVIDUARE i prodotti contraffatti

Banca Dati Multimediale

CODIFICARE le informazioni e collegarle automaticamente alle dichiarazioni doganali

ALIMENTARE ed AGGIORNARE sistematicamente la Banca dati multimediale

DIFFONDERE sistematicamente le informazioni sui prodotti originali, i prodotti contraffatti e sulle “strategie di frode”



Richiesta di intervento

OPERAZIONE	OPERAZIONE	OPERAZIONE	OPERAZIONE
1	2	3	4
5	6	7	8
9	10	11	12
13	14	15	16
17	18	19	20
21	22	23	24
25	26	27	28
29	30	31	32
33	34	35	36
37	38	39	40
41	42	43	44
45	46	47	48
49	50	51	52
53	54	55	56
57	58	59	60
61	62	63	64
65	66	67	68
69	70	71	72
73	74	75	76
77	78	79	80
81	82	83	84
85	86	87	88
89	90	91	92
93	94	95	96
97	98	99	100

Scheda del prodotto

OPERAZIONE	OPERAZIONE	OPERAZIONE	OPERAZIONE
1	2	3	4
5	6	7	8
9	10	11	12
13	14	15	16
17	18	19	20
21	22	23	24
25	26	27	28
29	30	31	32
33	34	35	36
37	38	39	40
41	42	43	44
45	46	47	48
49	50	51	52
53	54	55	56
57	58	59	60
61	62	63	64
65	66	67	68
69	70	71	72
73	74	75	76
77	78	79	80
81	82	83	84
85	86	87	88
89	90	91	92
93	94	95	96
97	98	99	100

PROFILO
PUBBLICAZIONE Dogane dei Marchi Originali

PARAMETRI DI RICERCA

Nome Azienda:

Identificativo Prodotto:

Produttore:

Gruppo Prodotto:

Tipologia Prodotto:

Categoria:

Località:

Indirizzo di Provenienza:

Documenti di Accompagnamento:

Nome Operatore:

Tempo Operatore:

Nome Paese:

Tipologia Paese:

OK

RESULTS

13148

13190

13189

Numero

© 2003 S.p.A. - Sviluppo per un Sistema di PROFILO Anonimo - Versione 3.00

FALSTAFF

LE ISTANZE di TUTELA PRIMA di FALSTAFF

I titolari dei diritti presentavano le "istanze di tutela" su supporto cartaceo



L'Agenzia delle Dogane (Ufficio Centrale Antifrode) acquisiva le istanze e la documentazione allegata



Le istanze venivano duplicate e trasmesse a tutte le dogane e per le "istanze comunitarie" alle dogane europee



Dati ed informazioni su supporto cartaceo erano difficili da consultare

I risultati dei controlli erano difficilmente utilizzabili dalle altre dogane e per l'attività di "intelligence"



LE ISTANZE di TUTELA E FALSTAFF

I titolari dei diritti presentano l'istanza di tutela via WEB, corredate da immagini, caratteristiche tecniche dei prodotti originali e di falsi conosciuti con informazioni aggiuntive (itinerari, produttori etc.)



- Scheda azienda
- Scheda prodotto
- Segnalazioni di contraffazioni



L'Agenzia delle Dogane verifica e valida l'istanza



Ai titolari viene notificato il fermo di merci sospette per l'intervento di esperti/enti di certificazione, entro i termini fissati per il fermo amministrativo

I dati confluiscono nel Sistema Informatico dell'Agenzia AIDA

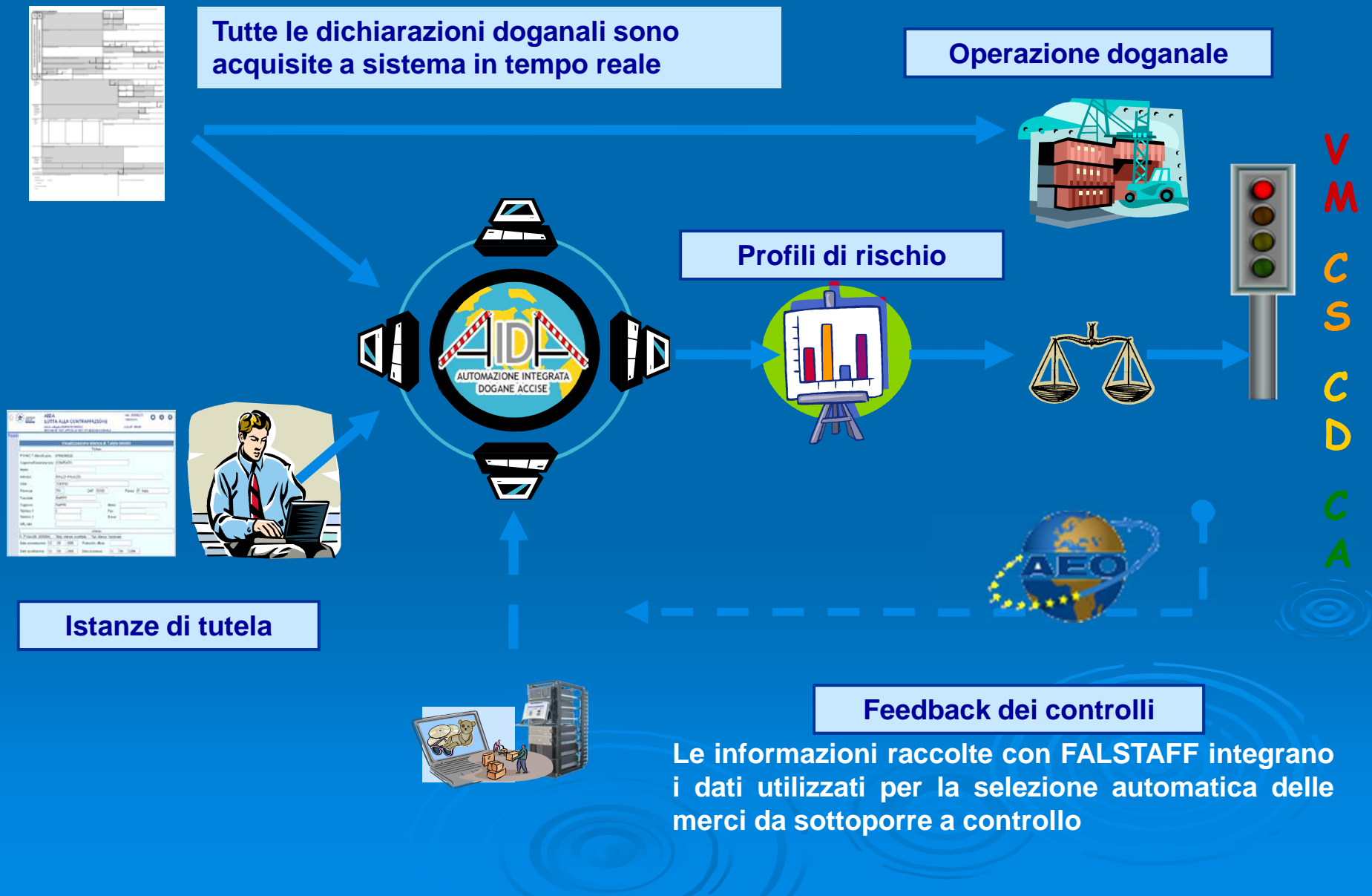
I funzionari doganali si avvalgono della banca dati di FALSTAFF durante l'attività ispettiva

Le istanze sono disponibili in tempo reale a tutti gli Uffici



FALSTAFF e AIDA

Come operano al passaggio del confine delle merci



FALSTAFF e AIDA

L'utente accede a FALSTAFF tramite il portale dell'Agenzia



Il sistema riconosce l'utente (impresa, associazione di categoria, altri enti) e propone automaticamente il contesto adatto all'utente in base al "profilo" di accesso

FALSTAFF
Fully Automated Logical System To Against Forgery & Fraud

Home | Convegni e seminari | Conoscere FALSTAFF | Informazioni | Normativa | Novità | Per saperne di più |

News

- Sequestro di merce contraffatta a Gioia Tauro (97 KB)
- Gioia Tauro: sequestro di merce contraffatta (97 KB)
- Sequestro di prodotti contraffatti ad Ancona (106 KB)
- Gioia Tauro: sequestro di cosmetici contraffatti (158 KB)
- Venezia: sequestro di merce contraffatta (92 KB)
- Taranto: sequestro di borse contraffatte (59 KB)
- Trieste: sequestro di merce contraffatta (79,6 KB)
- Lotta alla contraffazione: intesa fra Agenzia delle Dogane e Farindustria (114 KB)
- Porto di Pozzallo: sequestro di scarpe contraffatte (97 KB)
- Taranto: sequestro di identici con marchio contraffatto (77 KB)

Progetto F.A.L.S.T.A.F.F.: i nuovi strumenti doganali per la lotta alla contraffazione.

Questionario on-line: Utilizzo della tecnologia RFID per la Lotta alla Contraffazione

Progetto F.A.L.S.T.A.F.F.: i nuovi strumenti doganali per la lotta alla contraffazione. (formato .zip 2,19 MB)

Il progetto è stato avviato nel 2004.

Nel 2005 il progetto FALSTAFF ha ricevuto la Menzione d'onore (formato .pdf 156 KB) negli eEurope Awards, Oscar Europeo 2005 per le migliori iniziative di e-government, che ha avuto luogo a Manchester, presso la Presidenza del Regno Unito del Consiglio UE.

In questi ultimi anni il fenomeno della contraffazione ha assunto un carattere estremamente rilevante in quanto costituisce una seria minaccia per la sicurezza internazionale, per la salute dei consumatori e per lo sviluppo economico. In tale ambito l'autorità doganale è chiamata a contrastare ogni devianza o abuso alle corrette regole del libero scambio (formato .pdf 1,88 MB) ma con riguardo alle se più pressanti esigenze di fluidità delle transazioni commerciali, l'obiettivo è quindi di tutelare la correttezza del libero commercio senza rallentarlo.

Nel rispetto di tali esigenze, il progetto di lotta alla contraffazione, elaborato dall'Agenzia delle Dogane, si concretizza nella costituzione di una banca dati multimediale dei prodotti autentici inserita nel sistema informativo AIDA (Automazione Integrata Dogane e Accise) dell'Agenzia.

La banca dati, alimentata dagli stessi titolari del diritto, consente, ma non solo, di confrontare le caratteristiche dei prodotti sospettati di contraffazione con le caratteristiche dei prodotti originali.

In sintesi, ogni azienda che richieda un intervento di tutela di un proprio prodotto genera, nella banca dati, una scheda in cui possono inoltre essere registrate, per ogni prodotto, tutte le informazioni di carattere tecnico che lo contraddistinguono.

Della banca dati fanno parte anche le immagini del prodotto e la "mappa" dei suoi itinerari doganali.

I funzionari doganali possono interrogare la banca dati ottenendo risposte in tempo reale e possono avvalersi, per le richieste di intervento dei tecnici delle associazioni di categoria e/o degli enti di certificazione della qualità dei prodotti posti sotto tutela.

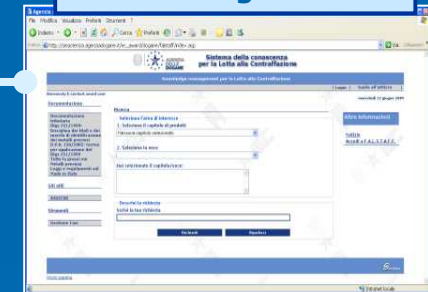
La banca dati si integra, inoltre, con il Circuito Doganale di Controllo e permette di definire ulteriori profili di rischio a cui sono collegate specifiche azioni per la tutela dei prodotti protetti da marchio.

Il Circuito Doganale di Controllo analizza, in tempo reale, tutte le dichiarazioni di importazione ed esportazione presentate in dogana e le indirizza automaticamente ai canali di controllo abbinati ai profili di rischio elaborati anche in base ai parametri indicati, nelle schede, dalle aziende. Con questa realizzazione l'Agenzia delle Dogane ha già dato risposta concreta ad alcune delle esigenze più pressanti emerse nel corso del primo congresso mondiale sulla lotta alla contraffazione: identificare il maggior numero possibile di prodotti e strategie di contraffazione ed intervenire il più rapidamente possibile; obiettivi, questi, raggiungibili solo con strumenti telematici.

Istanze di tutela



Knowledge -base

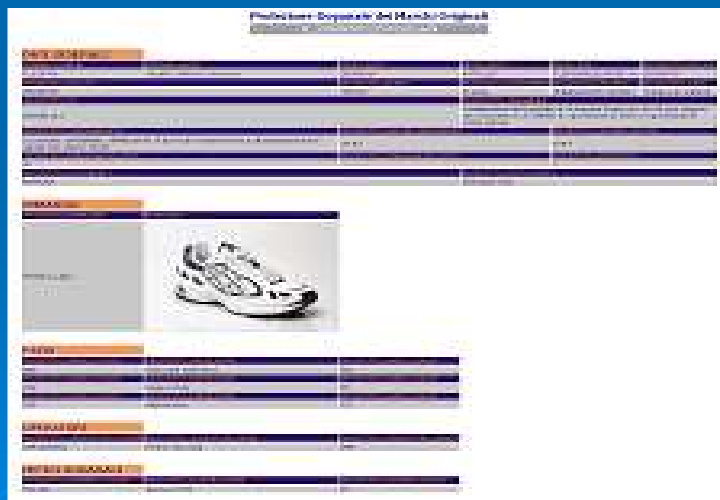
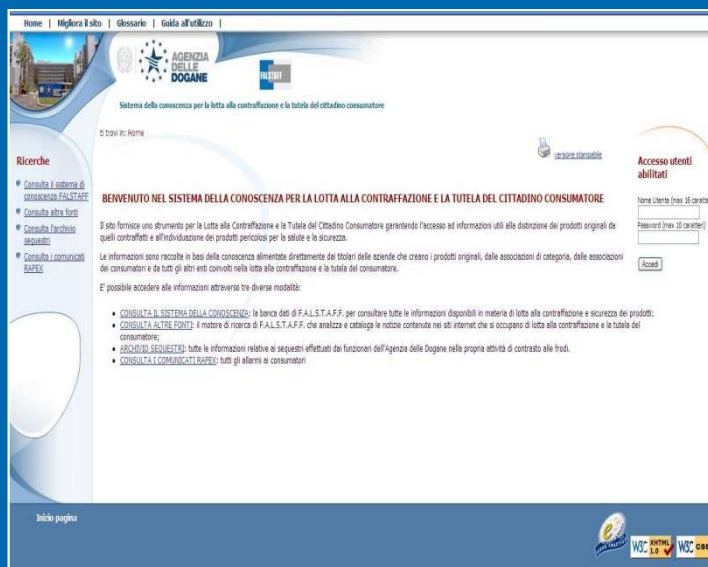


E-learning



FALSTAFF - La knowledge-base e l'e-learning

Le associazioni e le imprese definiscono ed aggiornano pagine web multimediali: *“manuali elettronici di settore”* e *“guide operative”* per l'individuazione dell'autenticità dei prodotti e la loro conformità agli standard di qualità e sicurezza e contribuiscono alla redazione dei corsi *e-learning* di settore, per una formazione capillare, continua ed a basso costo dei funzionari addetti ai controlli e per garantire l'uniformità del livello di controllo.



Chi alimenta ed utilizza FALSTAFF



Le Dogane

Per un sistema di controllo reattivo, mirato, integrato nel sistema automatizzato di analisi dei rischi e di selezione automatica delle operazioni di importazione/esportazione/transito da sottoporre a verifica.

Aziende ed Associazioni di categoria



Per aggiornare direttamente e costantemente le informazioni di FALSTAFF e *condividere la strategia di contrasto*.

Contribuiscono alla formazione e all'informazione dei funzionari che effettuano i controlli.

Predispongono le informazioni da diffondere ai consumatori.

Contribuiscono a costruire un *sistema della conoscenza* con informazioni *strutturate*, costantemente *aggiornate* e direttamente utilizzabili.



Consumatori

Per diffondere le informazioni sulla sicurezza e qualità dei prodotti e per aggiornare costantemente sui pericoli, anche economici, derivanti dall'alimentare inconsapevolmente il fenomeno della contraffazione.

Falstaff - Partnership e Memorandum di intesa



AICE

BSA Business Software Alliance

COLDIRETTI

CONFCOMMERCIO

FEDERCONSUMATORI

INDICAM - Istituto di contromarca per la lotta alla contraffazione

IMQ - Istituto del marchio di qualità

SNB REACT - Associazione cooperativa d'impresе olandese

ASSOPROM - Associazione Italiana Produttori e Distributori

Articoli Pubblicitari e Promozionali

ASSOROLOGI

ASSOGIOCATTOLE

Materiale Medico e sanitario

FARMINDUSTRIA

A.N.F.A.O. - Associazione Nazionale Fabbricanti Articoli Ottici

UNIDI - Unione Nazionale Industrie Dentarie Italiane

Falstaff Partnership e Memorandum di intesa



Settore abbigliamento, scarpe, moda

ANCI - Associazione nazionale calzaturifici italiani

S.M.I. - Sistema Moda Italia

A.T.I. - Associazione Tessile Italiana

T.V. - Federazione Tessilvari

ASSICOR - Associazione Intercamerale di Coordinamento per lo Sviluppo produttivo dell'oreficeria, argenteria e affini



Settore audio e video

FAPAV - Federazione antipirateria audiovisiva

FPM - Federazione contro la pirateria musicale

Menzione d'onore per il progetto FALSTAFF

Europe Awards for eGovernment - 2005

Manchester, 24-25 ottobre 2005



MOTIVAZIONE DELLA GIURIA

FALSTAFF costituisce un progetto innovativo ed ambizioso per contrastare il fenomeno della contraffazione nel mercato unico europeo e può essere un eccellente esempio per gli altri uffici doganali europei nonché per migliorare e rendere più efficace la cooperazione tra gli Stati dell'U.E.

FALSTAFF

internet: www.agenziadogane.gov.it

email: dogane.falstaff@agenziadogane.it

Grazie per l'attenzione.