

Università degli studi di Cagliari

Facoltà di Scienze Matematiche Fisiche Naturali

Corso di Laurea in Biotecnologie Industriali

Classe di appartenenza: L2

Sede delle attività didattiche: Oristano

Titolo rilasciato: Biotecnologo

**RAPPORTO DI AUTOVALUTAZIONE
a. a. 2010/2011**

(completato il 30/03/2012)

Rapporto compilato da:

Componenti del gruppo di autovalutazione e recapiti:				
	Nome	e-mail	telef.	qualifica
Responsabile	Patrizia Muroi	pmuroi@unica.it	0706754130	Ricercatore Confermato
Membro 1	Roberto Monaci	monaci@unica.it	0706754386	Professore Associato
Membro 2	Giuseppina Onnis	gonnis@unica.it	0706754603	Coordinatore didattico di Facoltà
Membro 3	Daniela Mastino	<manager.biotin@consorziouno.it>	0783775530	Manager didattico

Documentazione generale

- Missione dell'Ateneo

La missione, la visione e i valori che ispirano l'attività dell'Università di Cagliari sono espressi nell'art. 1 dello Statuto vigente

(<http://www.unica.it/UserFiles/File/Normativa/Microsoft%20Word%20-%20Statuto%20aggiornato%201%20luglio%202008%20b.pdf>) e riportati sinteticamente nel riquadro sottostante (cfr anche sito web <http://www.unica.it/pub/2/index.jsp?is=2&iso=756>).

Missione

Sede primaria dell'elaborazione e della diffusione del sapere, concorre allo sviluppo culturale, sociale ed economico attraverso la ricerca, la formazione e il trasferimento delle conoscenze scientifiche

Visione

Realizzare, nel confronto nazionale ed internazionale, qualità nella ricerca, nell'alta formazione e nei servizi al territorio, con l'utilizzo razionale delle risorse

Valori

Rappresentano i principi ispiratori dell'attività dell'Ateneo e ne esprimono il patrimonio culturale ed identitario

- Autonomia didattica e scientifica
- Servizio al territorio
- Trasparenza ed accountability
- Partecipazione democratica ed efficacia dei processi decisionali
- Efficienza ed efficacia dell'azione amministrativa
- Attenzione alla qualità, alla valutazione dei risultati e al riconoscimento dei meriti
- Valorizzazione dei processi di internazionalizzazione
- Rispetto delle pari opportunità
- Difesa e sviluppo del diritto allo studio

Assicurare l'efficacia del processo formativo ed il suo adeguamento all'evolversi delle conoscenze attraverso uno stretto collegamento tra l'attività didattica e la ricerca scientifica rappresentano pertanto una finalità istituzionale per l'Ateneo.

- Organico della Facoltà di Scienze M.M.F.F.N.N.

L'organico della Facoltà al 31-12-2010 (fonte: <http://cercauniversita.cineca.it>) è così costituito:

	Numero totale di docenti	Codice SSD	Numero di docenti del settore
Professori ordinari e straordinari	41	BIO/01	1
		BIO/03	1
		BIO/05	1
		BIO/07	1
		BIO/08	1
		BIO/09	1
		BIO/11	1
		BIO/14	4
		BIO/19	1
		CHIM/01	2
		CHIM/02	2
		CHIM/03	3

		CHIM/06 FIS/01 FIS/02 FIS/03 FIS/05 GEO/01 GEO/06 GEO/07 GEO/09 MAT/03 MAT/05 MAT/07 MAT/08 MED/04 SECS-S/01	1 2 1 2 1 2 1 1 2 2 2 2 1 1 1
Professori associati	63	BIO/03 BIO/05 BIO/08 BIO/09 BIO/10 BIO/14 BIO/16 BIO/18 BIO/19 CHIM/01 CHIM/02 CHIM/03 CHIM/04 CHIM/06 FIS/01 FIS/02 FIS/03 FIS/04 FIS/05 GEO/01 GEO/02 GEO/04 GEO/05 GEO/08 GEO/09 GEO/10 INF/01 MAT/02 MAT/03 MAT/04 MAT/05 MED/42	1 1 2 2 3 2 1 1 3 2 5 2 2 3 3 2 2 1 1 1 3 4 1 2 1 1 5 1 2 1 1 1

Ricercatori confermati e assistenti	69	AGR/14	1
		BIO/02	1
		BIO/03	1
		BIO/05	3
		BIO/06	2
		BIO/07	3
		BIO/08	2
		BIO/09	3
		BIO/14	1
		BIO/19	2
		CHIM/01	1
		CHIM/02	5
		CHIM/03	5
		CHIM/04	2
		CHIM/06	3
		FIS/01	7
		FIS/02	2
		FIS/03	2
		FIS/04	1
		FIS/07	1
		GEO/02	1
		GEO/03	1
		GEO/04	1
		GEO/06	2
		GEO/07	1
		GEO/09	1
		INF/01	3
		MAT/02	1
		MAT/03	4
		MAT/05	2
MAT/08	1		
MED/04	1		
MED/42	1		
SECS-S/01	1		
Ricercatori non confermati	6	CHIM/06	1
		FIS/01	1
		GEO/09	1
		INF/01	2
		MAT/05	1
Totale	179		

Offerta formativa della Facoltà di Scienze M.M.F.F.N.N.

Corsi di Laurea					
Ai sensi del D.M. n. 270/04 e successivi D.M. integrativi					
Nome del corso (classe di appartenenza)	Sede di svolgimento delle attività didattiche	Sito web	Studenti immatricolati AA 2008-09*	Studenti immatricolati AA 2009-10	Studenti immatricolati AA 2010-11
Biologia (classe L-13)	Monserrato – Cittadella Universitaria	www2.unica.it/biologia/	141	145	141
Biotechnologie Industriali (classe L-2)	Oristano – Chiostro del Carmine	http://www.consorziouno.it/consorziouno/opencms/Corsi/BIOTIN/	23	10	31
Chimica (classe L-27)	Monserrato – Cittadella Universitaria	http://people.unica.it/chimica/	108	47	59
Fisica (classe L-30)	Monserrato – Cittadella Universitaria	clf.dsf.unica.it/clf	70	46	53
Informatica (classe L-31)	Cagliari – Palazzo delle Scienze, via Ospedale 72	informatica.unica.it	122	124	115
Matematica (classe L-35)	Cagliari – Palazzo delle Scienze, via Ospedale 72	matematica.unica.it	102	55	54
Scienza dei Materiali (classe L-27)	Monserrato – Cittadella Universitaria	www.scienzadeimateriali.org	25	9	29
Scienze Geologiche (classe L-34)	Cagliari – Dip.to Scienze della Terra, Via Trentino 51	www.unica.it/scienzetera	35	22	46
Scienze Naturali (classe L-32)	Monserrato – Cittadella Universitaria	www.unica.it/scienzenaturali	137	47	62

*Nota: nell'A.A. 2008-09, ad eccezione di Biologia (N. progr. locale: 150) ed Informatica (N. progr. locale: 130), tutti i CdS di primo livello erano ad accesso libero.

**Corsi di Laurea Magistrale
Ai sensi del D.M. n. 270/04 e successivi D.M. integrativi**

Nome del corso (classe di appartenenza)	Sede di svolgimento delle attività didattiche	Sito web	Studenti immatricolat i AA 2008-09	Studenti immatricolat i AA 2009- 10	Studenti immatricolat i AA 2010-11
Bioecologia Marina (classe LM-6)	Cagliari – Macrosezione di Biologia Animale Monserrato – Cittadella Universitaria	www2.unica.it/biologia/	-	-	16
Biologia Cellulare e Molecolare (classe LM-6)	Monserrato – Cittadella Universitaria	www2.unica.it/biologia/	-	-	29
Neuropsicobiologia (classe LM-6)	Monserrato – Cittadella Universitaria	www2.unica.it/biologia/	-	-	30
Fisica (classe LM-17)	Monserrato – Cittadella Universitaria	clf.dsf.unica.it/clf	-	23	11
Informatica (classe LM-18)	Cagliari – Palazzo delle Scienze, via Ospedale 72	informatica.unica.it	-	-	30
Matematica (classe LM-40)	Cagliari – Palazzo delle Scienze, via Ospedale 72	matematica.unica.it	6	13	12
Scienze Chimiche (classe LM-54)	Monserrato – Cittadella Universitaria	http://people.unica.it/chimica/		15	19
Scienze della Natura (classe LM-60)	Monserrato – Cittadella Universitaria	www.unica.it/scienzenaturali	10	16	15
Scienze e Tecnologie Geologiche (classe LM-74)	Cagliari – Dip.to Scienze della Terra, Via Trentino 51	www.unica.it/scienzeterra	17	17	13

*Nota: accesso a numero programmato locale.

Corso di laurea in Biotecnologie Industriali

Nell' A.A. 99/00 la Facoltà di Scienze Matematiche, Fisiche e Naturali dell'Università degli Studi di Cagliari ha attivato, nella città di Oristano, il Diploma Universitario in Biotecnologie Agro-Industriali.

Successivamente, nell'A.A. 00/01 il Diploma veniva trasformato in Corso di Laurea Triennale denominato Biotecnologie Industriali, appartenente alla Classe n°1 "BIOTECNOLOGIE".

Le motivazioni che portarono a questa scelta vengono oggi ricordate e sintetizzate nei seguenti punti:

- il crescente impegno, in Sardegna, nella realizzazione di progetti per lo sviluppo di prototipi biotecnologici da impiegare in campo agro-alimentare, zootecnico ed ambientale;
- la volontà di adeguarsi tempestivamente alle leggi di riforma universitaria, condivise nella sostanza, per consentire ad un numero maggiore di studenti di conseguire un titolo spendibile nel mercato del lavoro;
- la necessità di ridurre la distanza tra Università e mondo produttivo, per consentire ai laureati di inserirsi in modo competitivo nel mondo del lavoro, anche all'estero;
- la necessità di ridurre sensibilmente i tempi di conseguimento del titolo di studio;
- la necessità di raggiungere gli obiettivi programmati nel rispetto della qualità tecnico-scientifica dell'offerta formativa;
- l'esigenza di aumentare il numero di laureati in corso.

Attualmente il Corso di Laurea si ispira ancora a questi principi di massima, infatti è costante il dialogo con il mondo produttivo per definire esigenze di formazione che vanno poi ad arricchire e modificare il percorso formativo di quelli che oggi sono studenti ma che domani diventeranno risorse umane inserite nel circuito lavorativo.

Il Corso di Laurea in Biotecnologie Industriali (ai sensi del DM 270/04) è attivato dalla Facoltà di Scienze MM.FF.NN. a partire dall'A.A. 2008-2009.

Il Corso di Laurea in Biotecnologie Industriali rappresenta una trasformazione del preesistente corso di laurea triennale in Biotecnologie Industriali (Classe 1 ex DM 509/1999).

Nell'A.A. 2008/2009 viene attivato il primo anno del CdL in Biotecnologie Industriali che arrivato a regime nell'A.A. 2010/2011 con l'attivazione del terzo anno.

Le competenze acquisite consentiranno ai laureati in Biotecnologie Industriali di operare a diversi livelli di responsabilità quali "tecnici qualificati" presso laboratori di ricerca, laboratori di enti pubblici e privati, industrie farmaceutiche, cosmetiche, agro-alimentari, biotecnologiche nonché nei laboratori deputati al controllo degli alimenti e dell'ambiente. Il corso prepara, secondo la classificazione ISTAT, alle professioni di:

- biochimici
- biotecnologi alimentari
- farmacologi
- microbiologi

Previsione dell'utenza sostenibile (2011/2012) contingente straniero.

La Facoltà di Scienze con delibera del 20Aprile 2011, il verbale consultabile sul sito della Facoltà <http://unica2.unica.it/scienzemfn/index.php?id=777>, ha dichiarato immatricolabile per il corso di Laurea in Biotecnologie Industriali 54 studenti . Per quanto riguarda gli studenti stranieri sono riservati 4 posti di cui due per studenti cinesi.

Tasse e contributi universitari

Ogni studente iscritto all'Università paga ogni anno una tassa di iscrizione suddivisa in tre rate. L'importo della tassa di iscrizione (che comprende anche il contributo per la mobilità

internazionale, il contributo ERSU, il contributo di facoltà, il contributo SIAE e l'imposta di bollo) varia in funzione del reddito familiare. La **prima rata**, che può essere di € 213,09, € 250,00 o € 350,00 a seconda del reddito, deve essere pagata **entro il 28 settembre 2011**. La **seconda rata**, se dovuta, e la **terza rata** devono essere pagate rispettivamente entro il 1 febbraio 2012 e il 2 maggio 2012.

Per maggiori informazioni è possibile consultare il **Regolamento Tasse 2011.2012** dell'Università di Cagliari sul sito, <http://unica2.unica.it/scienzemfn/index.php?id=689>.

Autovalutazione e rapporto di autovalutazione

Il corso di laurea in **Biotechnologie Industriali** è impegnato nel percorso di valutazione della didattica secondo la metodologia e il modello CRUI per la valutazione di qualità dei corsi. La valutazione CRUI della qualità di un Corso di Studio (CdS) ha lo scopo di promuovere il miglioramento continuo della qualità del CdS attraverso l'evidenziazione dei punti di forza e delle aree di debolezza. La Metodologia CRUI di valutazione della qualità dei CdS universitari si basa sulla autovalutazione seguita dalla valutazione esterna. L'autovalutazione è la valutazione di un CdS effettuata autonomamente dal CdS stesso a fronte di un modello di valutazione (in questo caso il Modello CRUI per la valutazione e certificazione dei Corsi di Studio universitari). L'autovalutazione costituisce, per un CdS, un fondamentale strumento:

di monitoraggio e di "anamnesi" del proprio modo di operare, al fine di individuare e prendere coscienza dei propri punti di forza e aree da migliorare e adottare, conseguentemente, le opportune azioni;

per tenere sotto controllo l'andamento e l'evoluzione del CdS e, quindi, l'efficacia dell'azione di governo esercitata da parte del CdS stesso e della struttura di appartenenza (Ateneo, Facoltà o Dipartimento) per garantire la qualità del servizio di formazione offerto.

L'autovalutazione comporta la stesura di un Rapporto di autovalutazione (RAV), redatto all'interno e sotto la completa responsabilità del CdS da sottoporre a valutazione. Il RAV costituisce il documento-base attraverso il quale il CdS descrive e valuta la sua organizzazione, i suoi obiettivi, le sue attività e i risultati ottenuti: in una parola, la sua "qualità".

Il RAV deve dare evidenza, elemento per elemento, dei punti di forza e delle aree da migliorare, così come risultano dal confronto fra situazione del CdS da una parte e comportamenti attesi dall'altra.

In quanto risultato di un processo di analisi critica sul sistema "corso di studio", il RAV costituisce un elemento essenziale per affrontare la successiva fase di valutazione esterna. La Metodologia CRUI prevede che l'autovalutazione sia condotta da un Gruppo di autovalutazione (nel corso di laurea in Biotechnologie, Commissione di Valutazione) appositamente costituito, nominato dal CdS e composto di norma da un minimo di 4 a un massimo di 6 componenti, che operano a diverso titolo nel CdS stesso (e, dunque, certamente da docenti, possibilmente da personale tecnico-amministrativo e studenti, eventualmente da personale esterno all'Università), dotati delle seguenti caratteristiche:

conoscenza dei processi tramite i quali si gestisce il CdS;

conoscenza del processo di autovalutazione e del Modello di valutazione;

riconosciuta autorevolezza almeno nel contesto del CdS.

La valutazione esterna è invece la valutazione del CdS condotta da un Gruppo di valutazione, ovvero da più esperti o "pari" ("peer review"), esterni al CdS da valutare.

La valutazione esterna - sottoponendo le scelte effettuate e i risultati ottenuti dal CdS, unitamente ai processi gestiti e alle azioni di miglioramento adottate, ad una azione di verifica indipendente e obiettiva di confronto con gli altri CdS e di visibilità e trasparenza dell'azione di "governance" - ha il duplice scopo di aiutare il CdS ad individuare e prendere coscienza dei propri punti di forza e aree da migliorare e di dar conto della qualità complessiva del CdS stesso. Anche la valutazione esterna comporta la stesura di un rapporto, il Rapporto di valutazione, redatto dal Gruppo di valutazione, che deve riportare i risultati dell'analisi critica di quanto descritto ed evidenziato nel RAV e dei relativi riscontri effettuati nel corso della visita di valutazione, con riferimento agli elementi in cui si articolano le dimensioni considerate dal Modello.

ACRONIMI

AA Anno accademico	AV Autovalutatore	CdF Consiglio di Facoltà	CdS Corso di Studio
CCdS Consiglio di Corso di Studio	CDP Commissione Didattica Paritetica	CI Comitato di Indirizzo	CO Commissione Orientamento
CoV Commissione Valutazione	GAV Gruppo di autovalutazione	MD Manager Didattico	PI Parti interessate
RDQ Responsabile della Qualità	Sp Segreteria presidenza	SSD Settore scientifico- disciplinare,	Sst Segreteria studenti

Area A

Fabbisogni e Obiettivi

Requisito per la qualità A1

Sbocchi e fabbisogni formativi espressi dal mondo del lavoro

Documentazione A1

Organizzazione rappresentative del mondo della produzione, dei servizi e delle professioni consultate

Le parti interessate individuate sono le seguenti:

- ◆ i potenziali futuri studenti (ossia gli studenti delle scuole medie superiori) ed in modo indiretto le loro famiglie;
- ◆ gli studenti iscritti al CdS;
- ◆ il personale docente che insegna nel CdS;
- ◆ il personale tecnico-amministrativo (in particolare quello del Consorzio Uno);
- ◆ l'Ateneo;
- ◆ il MIUR;
- ◆ le Imprese, le aziende e le società che operano nel settore delle biotecnologie nel territorio provinciale, regionale e nazionale;
- ◆ gli Enti Pubblici e Privati che sostengono finanziariamente il CdS, in particolare la RAS (Regione Autonoma della Sardegna);
- ◆ il Consorzio UNO (di seguito una breve descrizione)

Il Consorzio Uno

Il Consorzio UNO è stato costituito nel Giugno 1996 come centro di cultura e di ricerca a livello universitario. La presenza dell'Università ad Oristano è stata resa possibile proprio dall'istituzione di tale Consorzio, un ente privato che raggruppa le principali istituzioni del territorio (Provincia, Comune, Camera di Commercio, Associazione degli Industriali, ConfCommercio), insieme con imprenditori privati, e che finanzia l'iniziativa.

In pratica, il Consorzio UNO sottoscrive un contratto (Convenzione) con le due Università sarde Cagliari e Sassari, per cui le Università istituiscono i Corsi di Studi e svolgono l'attività didattica ed il Consorzio UNO mette a disposizione i locali, le attrezzature, il personale non docente, e retribuisce l'attività didattica e le spese sostenute per le trasferte dei docenti, secondo i parametri utilizzati dalla Università di Cagliari.

Le risorse finanziarie del Consorzio UNO derivano quasi completamente dalla Regione Autonoma della Sardegna, attraverso un contributo previsto ogni anno nella Legge Finanziaria. Oltre il contributo della Regione, il Consorzio UNO ha ottenuto dei contributi finanziari dalla Provincia, e, cosa più importante, la sede del Chiostro del Carmine presso il Comune di Oristano. Il Comune di Oristano ha messo a disposizione, inoltre, l'edificio di Viale Diaz nel quale sono stati realizzati i laboratori didattici del CdS.

Le esigenze delle PI esterne sono state identificate attraverso incontri diretti (avviati circa due anni prima della costituzione del CdS, nel biennio 1998 /99) con le parti sociali, politiche ed imprenditoriali presenti nel territorio oristanese e attraverso un'analisi del sistema economico prevalente esistente nella Provincia di Oristano, nella regione Sardegna e della nazione nel suo complesso. Quest'analisi è stata resa possibile attraverso l'esame critico di elementi bibliografici sullo sviluppo delle biotecnologie effettuata da una commissione di coordinamento, nominata dal Preside della Facoltà di Scienze MFN e costituita dai Proff.ri Francesco Corongiu (Preside della Facoltà), Raffaello Pompei (Esperto di settore) e Vincenzo Solinas (Esperto di settore).

Le considerazioni e le previsioni di sviluppo ed occupazione, nel settore delle biotecnologie, sono state desunte analizzando le statistiche elaborate dal MIUR, dal CENSIS, dall'ISTAT, i dati ed i finanziamenti presenti nel PNR (Piano Nazionale delle Ricerche) del Governo Italiano e le informazioni divulgate dalla ASSOBIOTEC e dalla stampa specializzata.

Il quadro che emerge permette di prevedere che:

1. gli studenti dovrebbero trovare totale occupazione, nel territorio nazionale, nell'arco di due anni;
2. la domanda del mercato del lavoro, nel settore delle biotecnologie avanzate, è prevista in aumento per le figure ad elevata professionalità che contribuiscono a migliorare la qualità della stessa impresa;

3. dovrebbe essere garantito allo Stato, alla Regione Sardegna, alla Università di Cagliari ed al Consorzio UNO, nonché alle famiglie ed ai cittadini contribuenti, un migliore e più sicuro ritorno dell'investimento fatto per laureato. Il CdS considera queste esigenze basilari e si confronta costantemente con le PI sia interne che esterne per correggere e migliorare l'offerta didattica.

Le esigenze delle PI, le modalità e i tempi della consultazione sono riportate nella scheda sottostante.

PI consultate	Organismo o soggetto accademico che effettua la consultazione	Modalità e periodicità della consultazione	Esigenze individuate	Documentazione
Studenti della scuola secondaria	Commissione Orientamento	Incontri con gli studenti degli ultimi due anni della scuola secondaria per la presentazione del CdS/annuale; Salone dello studente organizzato dall'Ateneo, annuale; visite programmate ai laboratori didattici da parte degli studenti della scuola secondaria, annuale	Poter usufruire di una offerta didattica valida ed aggiornata in grado di consentire il miglior inserimento possibile, una volta laureati nel mondo del lavoro.	Verbali del CCdS Consultabili sul sito http://www.consorziouno.it/Corsi/BIOTIN/ICorso/Informazioni/organani.html
Studenti iscritti al CdS	CdS	Riunioni del CdS	Didattica efficace ed aggiornata che permetta loro una collocazione rapida nel mondo del lavoro e/o la possibilità di proseguire gli studi verso una formazione universitaria di secondo livello	Verbali del CCdS
Docenti	CdS	Riunioni del CdS	Offrire un percorso formativo basato su contenuti disciplinari di base e caratterizzanti ad alto livello che siano supportati da un continuo adeguamento	Verbali del CCdS

				alle esigenze del mondo del lavoro e dalle conoscenze acquisite nell'attività di ricerca scientifica applicata	
Personale tecnico amministrativo	CdS	Riunioni del CdS	Coinvolgimento delle varie professionalità nel processo formativo	Verbali del CCdS	
Ateneo				Delibere del SA e del Consiglio di Amministrazione	
MIUR				Leggi in vigore : DM 3.11.1999 n.509 DM 04/08/2000 DM 22.10.2004 n.270	
Imprese, aziende e società che operano nel settore delle biotecnologie nel territorio provinciale, regionale e nazionale;	Comitato d'Indirizzo. Docenti del CdS.	Riunioni periodiche (almeno una all'anno); occasioni continue di incontro, non formalizzate, in particolare per collaborazioni di ricerca e svolgimento di tirocini ed elaborati per la prova finale tra singoli docenti e società e aziende esterne all'università.	Il sistema produttivo manifesta l'esigenza di una figura che sia in grado di operare nel campo delle biotecnologie avanzate, che sia caratterizzata da una elevata professionalità, provvista di conoscenze non solo teoriche ma anche tecnico pratiche, con una alta sensibilità etico-sociale, competenze di problem solving, economiche, informatiche e linguistiche.	Verbali Comitato Indirizzo consultabili sul sito > http://www.consorzio.it/Corsi/BIOTIN/IlCorsi/Informazioni/organismi.html Convenzioni specifiche, per i tirocini formativi dei laureandi, con le aziende che operano nel campo agro-industriale della Sardegna e con aziende biotecnologiche presenti in altre regioni d'Italia.	
Enti Pubblici e Privati che sostengono finanziariamente il CdS, in	Presidente CdS	Non formalizzato			

particolare la RAS				
Consorzio UNO	Presidente del CdS; manager didattico; commissione valutazione, commissione indirizzo	Riunioni fra Presidente CdS e Direttore Consorzio Uno; quotidiane fra il manager didattico e coordinatore dell'attività del Consorzio UNO per l'Università.	Esigenza di un CdS che si caratterizzi per il carattere altamente professionalizzante e che risponda a criteri di efficienza.	

Esiti delle consultazioni (sbocchi professionali e occupazionali e fabbisogni formativi identificati)

L'impostazione del corso di studi in Biotecnologie Industriali rispecchia la volontà di evitare un'eccessiva specializzazione; fornisce pertanto allo studente ampie e diversificate competenze di base, tali da permettergli di adattarsi pienamente al rapido evolversi delle biotecnologie ed ai continui cambiamenti delle esigenze del mercato del lavoro. L'obiettivo è quello di formare un biotecnologo in grado di inserirsi direttamente nel mondo del lavoro e capace di svolgere un ruolo di riferimento nella progettazione, nella programmazione, nella gestione e nel controllo dei processi produttivi. Il laureato in biotecnologie industriali è in grado di svolgere un ruolo specifico nelle attività di produzione industriale, nella ricerca, sviluppo e controllo dei processi produttivi, nell'organizzazione dei servizi e nel controllo della produzione. Il biotecnologo industriale conosce le strategie d'isolamento, purificazione e caratterizzazione di molecole d'interesse biologico di rilevanza industriale nonché le metodologie atte a definirne le proprietà. Il biotecnologo è in grado di operare in qualità di programmatore ed operatore nella gestione di processi industriali biologici e come specialista nel settore di sviluppo e ricerca.

L'ampio spettro del curriculum formativo, che vede la presenza di discipline chimiche, fisiche, matematiche, biologiche, biochimiche, economiche e di bioingegneria industriale, permette al biotecnologo di operare nel controllo della qualità dei prodotti, nella conduzione dei processi industriali di prima trasformazione e di valorizzazione dei sottoprodotti; ma anche nella depurazione e nel disinquinamento delle biomasse e dei reflui industriali.

Le Biotecnologie possono avere diversi campi di applicazione industriale: nella tecnologia delle fermentazioni, nella salvaguardia dell'ambiente, in particolare per lo smaltimento dei rifiuti ed il biorisanamento, nella produzione di energia da materie prime rinnovabili, nell'agricoltura e zootecnia, con specifica attenzione al miglioramento della qualità, produttività delle specie e valorizzazione dei prodotti tipici e di nicchia.

L'utilizzo delle biotecnologie, cioè l'applicazione di organismi viventi o loro componenti nella produzione industriale di beni o di servizi, serve ad ottimizzare la produzione, a migliorare i trattamenti conservativi e i processi di trasformazione, a recuperare sostanze nocive ed ottenere prodotti ad elevato valore aggiunto. La figura professionale del biotecnologo è di particolare interesse sia nella produzione che nella ricerca industriale; trova spazio nell'industria alimentare (produzione di birra, vino e altri alimenti fermentati), in quella biosanitaria (produzione di farmaci, vaccini, test diagnostici e terapia genica), nella produzione di energia e nella salvaguardia ambientale (impianti di depurazione, bioreattori ed altre attrezzature biotecnologiche ausiliarie).

Valutazione

Punti di forza

Individuazione delle esigenze e consultazione delle PI.

Aree da Migliorare Il Comitato d'Indirizzo dovrebbe considerare fra le parti interessate anche i Corsi di Laurea Magistrale nei quali i nostri laureati proseguono gli studi. Cercare, inoltre, di inserire sempre nuove imprese e aziende private per adeguarsi alla situazione del mondo del lavoro sempre più problematica non solo a livello regionale e nazionale, ma anche al livello europeo. Dovrebbe anche intensificare le consultazioni.

Punti di forza

Il Corso di Laurea prepara gli studenti per i diversi tipi di Biotecnologie, campo che mai come in questo momento risulta essere importante, pensiamo alle Biotecnologie Bianche che includono il biorisanamento, i biomateriali, il risanamento dell'ambiente. O ancora quelle Blu che riguardano il risanamento di ambienti marini e costieri.

Aree da Migliorare

L'individuazione degli sbocchi professionali e occupazionali per i quali gli studenti sono preparati permettono l'occupazione solo di una parte dei laureati, specialmente per i giovani che non vogliono allontanarsi dall'Isola. Ma il problema non è del CdL, ma della crisi occupazionale presente in Sardegna e non solo. La maggior parte di essi continua in una Laurea Magistrale.

Valutazione sintetica del requisito per la qualità

Il requisito di adeguatezza risulta soddisfatto per quanto riguarda le consultazioni delle parti interessate e l'identificazione dei fabbisogni formativi specifici e risulta adeguata e strutturata secondo i risultati di apprendimento attesi riportati dai Descrittori di Dublino.

Requisito per la qualità A2**Obiettivi formativi specifici****Documentazione****Obiettivi formativi specifici**

I laureati in Biotecnologie industriali devono acquisire:

A) Adeguata preparazione di base delle discipline matematiche, fisiche, informatiche e chimiche e le conoscenze essenziali sulla struttura e la funzione dei sistemi biologici. Come si evince dalla proposta del corso riformato le attività formative di:

a. Matematica (MAT/01-MAT/09), Fisiche (FIS/01, FIS/02, FIS/07), ed Informatiche (INF/01)

b. Attività formative di base di Discipline chimiche (CHIM/03 e CHIM/06)

c. Attività formative di Discipline biologiche BIO/05 e BIO/01) soddisfano i requisiti;

B) Adeguata preparazione sulla biologia degli organismi e microrganismi a livello cellulare e molecolare, sui meccanismi dell'ereditarietà, sulle interazioni con l'ecosistema; Come si evince dalla proposta del corso riformato le attività formative di discipline biologiche nei settori BIO/10 (Biochimica), BIO/11 (Biologia molecolare), BIO/18 (Genetica), BIO/19 (Microbiologia), e BIO/09 (Fisiologia) soddisfano i requisiti;

C) Adeguata preparazione sulle metodologie impiegate nei diversi settori delle biotecnologie sia in ambiti di ricerca che di analisi. Come si evince dalla proposta del corso riformato le attività formative nei settori CHIM/02 (Chimica fisica), BIO/10 (laboratorio di biochimica), BIO/11 (laboratorio di biologia molecolare) soddisfano i requisiti;

D) Capacità di operare professionalmente in attività applicative tramite conoscenze adeguate di tecniche di laboratorio con strumentazioni specialistiche adeguate ed applicare il metodo scientifico a livello biochimico, biomolecolare, microbiologico, biotecnologico, industriale. Come si evince dalla proposta del corso riformato le attività formative nei settori CHIM/04 (Chimica industriale), ING-IND/34 (Bioingegneria), BIO/19 (Biotecnologie microbiche), BIO/14 (Metodologie farmacologiche) soddisfano i requisiti;

Inoltre sono stati attribuiti al Tirocinio formativo 14 CFU che corrispondono ad un totale di 350 ore da effettuarsi presso industrie, aziende ed enti italiani o esteri, presso Enti pubblici o privati di ricerca o, in alternativa, presso un laboratorio di ricerca dell'Università di Cagliari o di altre Università italiane o straniere.

E) Capacità critica di valutare le proprie conoscenze;

F) Conoscenza della lingua inglese per abilità comunicative per lo scambio di informazioni con Università europee nel quadro di accordi internazionali.

Come si evince dalla proposta del corso riformato le attività formative nel settore L-LIN/12 (6 CFU) e nel settore

IUS/04 (Diritto commerciale) soddisfano i requisiti.

A tal fine il Consiglio di classe, sentito il comitato di indirizzo nella composizione allargata alle parti sociali, ha tenuto conto di:

1. Attività formative di base matematiche, fisiche ed informatiche 20 CFU.
2. Attività formative di base Discipline chimiche: 20 CFU.
3. Attività formative di base Discipline biologiche: 16 CFU.
4. Attività caratterizzanti che coprono 4 ambiti:
Discipline biotecnologiche comuni: minimo 24 CFU
Discipline per la regolamentazione, economica e bioetica: 6 CFU.
Discipline biotecnologiche con finalità specifiche: biologiche ed industriali: 26 CFU
Discipline biotecnologiche con finalità specifiche: chimiche e farmaceutiche: 17 CFU
6. Attività affini o integrativi: 18 CFU
7. Un "congruo numero" di CFU di esercitazioni: 48
8. Tirocinio formativo 14 CFU

Valutazione

Punti di forza

Gli obiettivi formativi specifici sono coerenti sia con la missione della struttura di appartenenza sia per quanto riguarda agli obiettivi formativi qualificanti della classe di appartenenza.

Aree da Migliorare

Valutazione sintetica del requisito per la qualità

I requisiti sono ampiamente soddisfatti.

Requisito per la qualità A3

Sbocchi per i quali preparare i laureati

Sbocchi occupazionali e professionali previsti per i laureati

Documentazione

Sbocchi professionali e occupazionali

Nel rispetto dei principi dell'armonizzazione Europea e in adeguamento al sistema dei Descrittori di Dublino sono di seguito riportate le competenze in uscita dei laureati in Biotecnologie Industriali.

Le competenze acquisite consentiranno ai laureati in Biotecnologie Industriali di operare a diversi livelli di responsabilità quali esperti qualificati presso laboratori di ricerca di enti pubblici e privati, industrie farmaceutiche, cosmetiche, agro-alimentari, biotecnologiche nonché nei laboratori deputati al controllo degli alimenti e dell'ambiente.

Il corso prepara, secondo la classificazione ISTAT, alle professioni di:

- ☐ Biochimico
- ☐ Biotecnologo alimentare
- ☐ Farmacologo
- ☐ Microbiologo

Sbocchi relativi alla prosecuzione degli studi (solo per i CL)

I laureati in Biotecnologie possono accedere alle Lauree Magistrali della classe LM 8 e di altre classi affini.

<http://www.consorziouno.it/Corsi/BIOTIN/ILCorso/Laureati/>

Valutazione

Punti di forza

Il criterio di coerenza risulta soddisfatto tenendo conto del fatto che la proposta formativa del CdS non è l'unica presente nella regione Sardegna, infatti, l'Università di Sassari ha anche essa il suo corso di Biotecnologie. Nonostante questo tenuto conto che la professione del biotecnologo è, almeno sulla carta, una professione che dovrebbe avere nel futuro sempre una maggiore espansione questo corso offre la possibilità anche a studenti della provincia di Oristano impossibilitati a studiare fuori sede di laurearsi.

Aree da Migliorare

Un punto sicuramente importante è la mancanza di una Laurea Magistrale in Biotecnologie non presente nel nostro Ateneo, questo fatto costringe molti studenti a iscriversi ad una laurea affine con debiti formativi che devono colmare.

Valutazione sintetica del requisito per la qualità

I requisiti sono in parte soddisfatti.

Requisito per la qualità A4**Risultati di apprendimento attesi****Documentazione****Risultati di apprendimento attesi****Conoscenza e capacità di comprensione (knowledge and understanding)**

Acquisizione dei fondamenti di matematica, fisica, chimica generale, organica, industriale e analitica; acquisizione di competenze applicative nel contesto multidisciplinare delle biotecnologie; comprensione degli aspetti sperimentali ed applicativi a livello molecolare di analisi e di ricerca applicata alle biotecnologie mediante lezioni teoriche sulle discipline di base, caratterizzanti e affini ed integrative relative:

- ai fondamenti di chimica, matematica, e fisica e agli aspetti cellulari, morfologici/funzionali, chimici/biochimici;
- alla biologia dei microrganismi e degli organismi animali e vegetali; agli aspetti biochimici, cellulari/molecolari, morfologici/funzionali, evolutivisti, ecologico-ambientali; ai meccanismi relativi a riproduzione e sviluppo e all'ereditarietà.

Capacità di applicare conoscenza e comprensione (applying knowledge and understanding)

Capacità di applicare la propria conoscenza e comprensione per l'identificazione di problemi inerenti l'aspetto multidisciplinare per analisi di tipo metodologico, strumentale, biologico nei vari settori delle biotecnologie, tenendo conto anche degli aspetti giuridici e dei problemi bioetica.

Capacità di operare in un laboratorio con attrezzature, strumenti e metodi appropriati

Capacità di svolgere ricerche bibliografiche, progettare e condurre esperimenti appropriati.

Capacità di svolgere ricerche bibliografiche, progettare e condurre esperimenti appropriati tecnologici e strumentali mediante esercitazioni e attività di laboratorio relative agli insegnamenti di Chimica fisica ed analitica, alle procedure metodologiche e strumentali ad ampio spettro per la ricerca biologica quali laboratori di biochimica, biologia molecolare, genetica e microbiologia, nelle discipline relative alla chimica industriale, bioingegneria, metodologie farmacologiche. Si terrà conto degli aspetti giuridici e bioetica mediante attività formative relative al Diritto commerciale, Economia ed organizzazione aziendale e Bioetica.

Autonomia di giudizio (making judgements)

Acquisire autonomia nella valutazione dei dati sperimentali e nell'interpretazione dei risultati ottenuti.

Acquisire autonomia in materia di sicurezza in laboratorio e di deontologia professionale.

Acquisizione di consapevole autonomia in ambiti relativi alla valutazione e interpretazione di dati sperimentali, alla sicurezza in laboratorio e alla valutazione della didattica mediante attività in laboratorio previste come parte integrante degli insegnamenti teorici.

Abilità comunicative (communication skills)

Acquisizione di un adeguato linguaggio scientifico per la comunicazione e la gestione dell'informazione anche in lingua inglese per lo scambio di informazioni generali con realtà scientifiche nazionali, europee ed extra europee. Operare ed integrarsi in un gruppo di ricerca o di lavoro.

Acquisizione di adeguate competenze e strumenti per la comunicazione in lingua italiana e in lingua straniera

(inglese), e mediante abilità anche informatiche attinenti alla elaborazione e presentazione di dati, della capacità di lavorare in gruppo, di organizzare, e presentare informazioni su temi biologici e biotecnologici d'attualità.

Capacità di apprendimento (learning skills)

Acquisizione di capacità che favoriscano lo studio e l'approfondimento delle competenze per intraprendere studi successivi (master, lauree magistrali) con un lato grado di autonomia.

Acquisizione di capacità che permettano la comprensione e l'utilizzo di banche dati, di materiale bibliografico e di altre informazioni per via telematica.

Acquisizione di capacità che permettano il pronto inserimento nel mondo del lavoro.

Acquisizione di capacità che favoriscano lo sviluppo e l'approfondimento continuo delle competenze, con particolare riferimento alla consultazione di materiale bibliografico, alla consultazione di banche dati e altre informazioni in rete, alla fruizione di strumenti conoscitivi di base per l'aggiornamento continuo delle conoscenze (abilità acquisite in tutti gli insegnamenti).

Confronto con i risultati di apprendimento di altri CdS

Il confronto con gli obiettivi di apprendimento di altri CdS è stato realizzato dal Comitato Ordinatore prima di decidere della costituzione di un CdS in Biotecnologie Industriali ed è stato aggiornato e riverificato nelle prime riunioni del CCdS.

Tale confronto è stato condotto attingendo le informazioni sull'offerta formativa universitaria dal sito web del MIUR. Si fa presente, inoltre, che il Manifesto degli Studi è stato redatto in accordo con le norme di legge riguardanti la classe delle lauree universitarie N° 2- Biotecnologie.

Il CdS, rappresentato dal suo Presidente, ha in corso un confronto continuo degli obiettivi formativi e più in generale di tutto quel che concerne la didattica e la sua erogazione con i corrispondenti CdS in Biotecnologie Industriali presenti in molte Università italiane. Bisogna mettere in evidenza che questi CdS differiscono fra di loro perché tutti rappresentano una realtà locale che varia da Università ad Università. Alcuni corsi di insegnamento sono peculiari del CdS dell'Università di Cagliari; ad esempio i corsi del terzo anno di Bioingegneria Industriale, unico caso fra i CdS di Biotecnologie Industriali delle Università italiane, sono molto specifici e vengono impartiti da docenti di Ingegneria Chimica facenti parte della Facoltà di Ingegneria della Università di Cagliari. Anche il confronto con corsi simili attivi presso altre università straniere (Francia-Spagna-Inghilterra) ha posto in evidenza notevoli differenze a secondo che le facoltà e/o i dipartimenti di origine siano a prevalente cultura chimica o biologica- sanitaria.

Valutazione

Punti di forza

La presenza del Corso di Bioingegneria industriale rende il Corso di Laurea di Biotecnologie Industriali in grado di preparare gli studenti per quella branca delle Biotecnologie Bianche e Blu, che non sempre sono presenti in altri corsi di Biotecnologie come ad esempio le Biotecnologie quello di Sassari.

Aree da Migliorare

Il corso di Biotecnologie Industriali è nato come corso strettamente professionalizzante, purtroppo nonostante la preparazione degli studenti, la crisi occupazionale rende difficile l'ingresso nel mondo del lavoro. Grande parte degli studenti continua nel percorso universitario con la magistrale in discipline affini con debiti formativi. Dai questionari di Almalaurea è possibile avere un'idea di questo, infatti, la maggior parte degli studenti laureati prosegue gli studi. Bisogna evidenziare il fatto che i numeri insufficienti (inferiori a 10) non ci permettono una reale valutazione.

Valutazione sintetica del requisito per la qualità

Il requisito per la qualità risulta in parte soddisfatto per quanto riguarda gli studenti che non continuano gli studi, meno per chi decide di continuare gli studi nella Magistrale.

Area B
Percorso formativo

Requisito per la qualità B1

Requisiti di ammissione

Documentazione

Conoscenze e/o capacità richieste per l'ammissione e attività formative propedeutiche

In base al D.M. 270/04, l'ammissione al corso di laurea di primo livello di Biotecnologie è subordinato al possesso del diploma di istruzione di secondo grado o altro titolo riconosciuto idoneo. Tuttavia la Facoltà di Scienze MMFFNN dell'Università di Cagliari come altre Facoltà di Scienze ritiene opportuno un test di ingresso identico su scala Nazionale. Il test consiste in:

- _ una prima parte, comune a tutti i corsi di laurea, nella quale lo studente deve rispondere a domande su *Linguaggio Matematico di base, Modellizzazione e Ragionamento*;
- _ alcuni moduli aggiuntivi, con un numero variabile di quesiti di Biologia, Chimica, Fisica e comprensione del testo di argomenti biologici.

Da parte della Facoltà esiste un notevole supporto per la prova di ammissione.

Gli studenti possono verificare il loro livello di preparazione ai test d'ingresso collegandosi al sito dell'Università di Cagliari, contenente i test somministrati negli anni accademici precedenti. Tale raccolta è a disposizione degli studenti al seguente link:

<http://www.unica.it/testorientamento>

La Facoltà di Scienze MM.FF.NN. ha, inoltre, predisposto un corso on-line mediante piattaforma moodle, che permetterà ai candidati, che abbiano effettuato l'iscrizione alla prova d'ammissione, di allenarsi per lo svolgimento della stessa.

Tutte le informazioni sono disponibili al seguente link: <http://unica2.unica.it/scienzemfn/index.php?id=767>

Gli studenti che riporteranno debiti formativi nei test di verifica della preparazione iniziale saranno ulteriormente supportati da questa Università mediante le attività previste dal "Progetto orientamento unica" finanziato con fondi del POR FSE 2007/2013. I suddetti studenti saranno tenuti a frequentare i corsi di riallineamento previsti per le materie in cui siano risultati carenti, saranno seguiti da tutor di orientamento e potranno usufruire del sostegno dei tutor didattici nelle materie ritenute più critiche al primo anno di corso.

Modalità di verifica del possesso delle conoscenze e/o capacità richieste per l'ammissione (2011/2012)

L'iscrizione al primo anno del corso di Biotecnologie Industriali è subordinata alla prova finalizzata ad accertare il possesso delle conoscenze richieste per l'ammissione. E' articolata in due parti.

La prima parte, della durata di 60 minuti, sarà comune a tutti i corsi di studio e consiste nel rispondere a 25 quesiti a risposta multipla volti ad accertare le conoscenze del linguaggio matematico di base e delle basi del ragionamento logico deduttivo.

Le risposte vengono valutate assegnando:

- _ 1.6 punti per ogni risposta corretta;
- _ 0 punti per ogni risposta errata, nulla o non data.

La seconda parte, della durata massima di 75 minuti, segue la prima e è articolata in modo differente a seconda del Corso di Studio. Per quanto riguarda il Corso di Laurea in Biotecnologie gli studenti partecipanti al test dovranno rispondere alle domande presenti in quattro moduli di cui tre composti da 15 quesiti volti ad accertare conoscenze nel campo della biologia, della chimica e della fisica ed uno composto da 5 quesiti di comprensione del testo per un totale di 50 quesiti.

Le risposte vengono valutate assegnando:

- 0,6 punti per ogni risposta corretta;
- 0 punti per ogni risposta errata, nulla o non data.

Le graduatorie definitive vengono pubblicate sul sito www.unica.it, nell'area personale dei servizi on-line per gli studenti accessibile seguendo il percorso iscrizioni e servizi online > servizi online per gli studenti.

A fini meramente conoscitivi, verranno affisse alla bacheca della Segreteria Studenti della Facoltà di Scienze Matematiche Fisiche e Naturali nello stesso giorno. Le graduatorie saranno disponibili anche sul sito della suddetta Facoltà <http://unica2.unica.it/scienzemfn/>, nonché sul blog della Segreteria studenti <http://people.unica.it/segreteriastudentiscienzemffnn/>.

Non sarà data comunicazione scritta agli ammessi.

Criteria per l'assegnazione di specifici obblighi formativi aggiuntivi, relative attività formative di recupero e modalità di verifica del loro soddisfacimento

Espletate le operazioni concorsuali, sulla base del punteggio ottenuto nella prova, verranno compilate graduatorie distinte per ogni Corso di Studio e per ogni riserva di posti.

Per il Corso di Biotecnologie vengono complessivamente ammessi alle procedure di immatricolazione 54 studenti che si collocheranno in posizione utile nelle graduatorie di merito.

Le graduatorie di merito per ciascun corso di studi saranno formulate sulla base del risultato del test di ingresso, fino a un massimo di 70 punti. Per tutte le graduatorie, in caso di parità fra due o più candidati prevale la votazione dell'esame di Stato conclusivo dei corsi di studio di istruzione secondaria superiore. In caso di ulteriore parità, precede lo studente che sia anagraficamente più giovane.

I candidati ammessi alle procedure di immatricolazione i quali, a seguito della prova di selezione, abbiano riportato nella prima parte della prova un punteggio inferiore a quello stabilito dovranno colmare il deficit di preparazione iniziale assolvendo gli obblighi formativi aggiuntivi secondo le modalità descritte nel Manifesto degli Studi della Facoltà di Scienze Matematiche Fisiche e Naturali.

Per quanto riguarda il corso di Biotecnologie industriali il punteggio minimo per l'ingresso è 19,2 (12 risposte esatte) e si ottiene sommando i punteggi ottenuti nella prima (massimo 40 punti) e nella seconda (massimo 30 punti) parte del test.

Per il Corso di Biotecnologie industriali i candidati che, a seguito della prova di selezione, abbiano riportato nella prima parte della prova un punteggio inferiore a 4.80 corrispondente a più di 25 debiti formativi, saranno iscritti part-time, qualora dovessero accedere alle procedure di immatricolazione.

I candidati risultati non vincitori sulla base delle graduatorie di merito, potranno accedere alle procedure di immatricolazione fino alla copertura dei posti messi a concorso, secondo le modalità indicate. Tutti gli studenti non vincitori inseriti nella graduatoria di merito del Corso di Studio prescelto, potranno presentare domanda di prenotazione dell'immatricolazione per la copertura dei posti vacanti utilizzando il modulo di immatricolazione cartaceo che dovrà essere consegnato direttamente alla Segreteria Studenti della Facoltà di Scienze Matematiche Fisiche e Naturali entro il giorno 7 ottobre 2011.

Nell'ambito delle domande pervenute si procederà alla copertura dei posti vacanti secondo la posizione di graduatoria dei candidati. Nella domanda di prenotazione dell'immatricolazione, i candidati potranno, inoltre, esprimere altre due preferenze per altrettanti Corsi di Studio.

Qualora, infatti, terminate le operazioni di immatricolazione per l'assegnazione dei posti vacanti ai candidati inseriti nelle rispettive graduatorie di merito, in uno o più Corsi di Studio dovessero essere ancora disponibili dei posti, si procederà all'assegnazione degli stessi sulla base delle preferenze indicate nella domanda di prenotazione dell'immatricolazione a coloro che non abbiano potuto accedere all'immatricolazione nel corso di studio inizialmente prescelto per insufficienza di posti disponibili.

Criteria di ammissione ai CL a numero programmato

La decisione di avere un numero programmato nel corso di Biotecnologie Industriali è stata presa per garantire a tutti gli studenti iscritti la possibilità di poter frequentare al meglio i laboratori. Un numero troppo grande di studenti rischia di trasformare le attività pratiche di laboratorio in esercitazioni puramente teoriche. Per la stessa ragione anche il Consiglio di Facoltà di Scienze Matematiche, Fisiche e Naturali del 20 aprile 2011 ha deliberato di immatricolare n. 718 studenti di cui 15 non comunitari residenti all'estero e 17 cinesi per tutti i corsi della Facoltà, in particolare per le Biotecnologie industriali (cl. L-2) 50 più 4 stranieri di cui 2 cinesi. Verbale

consultabile sul sito <http://unica2.unica.it/scienzemfn/index.php?id=777>.

Inoltre la scelta del numero programmato è dovuta anche al fatto che se gli iscritti superano la numerosità di riferimento della classe (75) si dovrebbe sdoppiare il corso e questo non è possibile in quanto il numero di docenti della Facoltà risulta insufficiente.

Valutazione

Punti di forza

La maggior parte degli studenti non possiede i requisiti di ammissione, per cercare di migliorare e uniformare le conoscenze di base il Corso di Laurea organizza dei corsi di recupero per gli studenti con lacune nelle discipline di base.

Non solo, si cerca di intervenire anche prima che lo studente arrivi all'università, infatti, si stanno organizzando dei corsi, tenuti da tutori universitari, nelle scuole superiori per preparare gli studenti ai test di ingresso.

Aree da Migliorare

Definire meglio le modalità attraverso le quali gli studenti colmano il debito formativo.

Valutazione sintetica del requisito per la qualità

I requisiti di ammissione sono sicuramente adeguati, purtroppo indipendentemente dal Corso di Laurea il grado di preparazione degli studenti risulta essere basso con una percentuale altissima di studenti che si iscrive con debiti formativi. Nonostante tutto si riesce partendo da un livello molto basso a raggiungere un buon grado di preparazione. Questo è dovuto sicuramente al numero di studenti che non raggiunge mai il numero massimo e ad un'equipe non solo di docenti, ma anche di tutori esperti presenti a tempo pieno che seguono gli studenti.

Requisito per la qualità B2

Progettazione del percorso formativo

Documentazione

Comportamenti

I piani di studio vengono approvati da Consiglio di Corso di Laurea e poi portati in Facoltà per un'ulteriore approvazione.

Sempre il CCdS che stabilisce i contenuti didattici e le modalità dei corsi di insegnamento, coordinandoli tra loro e promuove nuove modalità didattiche.

I verbali sono consultabili nel sito:

<http://www.consorziouno.it/Corsi/BIOTIN/ILCorso/Informazioni/organi.html>

Descrizione del percorso formativo

Offerta didattica e tipologia delle attività formative. Il CdL prevede un percorso formativo unico, come riportato nella tabella seguente:

Ambito disciplinare	SSD/CFU	CFU ambito
Discipline matematiche, fisiche, informatiche e statistiche	FIS/01 Fisica sperimentale (cfu 4+3) MAT/05 Matematica (cfu 7) INF/01 Informatica (cfu 4+2)	20 (15-25)
Discipline chimiche	CHIM/03 Chimica generale e inorganica (6+4) CHIM/06 Chimica organica (6+4)	20 (15-25)
Discipline biologiche	BIO/01 Botanica generale (3+2) BIO/10 Biochimica (cfu 6+5)	16 (12-29)

	CFU totali x TAF (min 30)	56
	Attività formative caratterizzanti	
Discipline biotecnologiche comuni	BIO/09 Fisiologia (cfu 3+3) BIO/11 Biologia molecolare (cfu 6+4) BIO/18 Genetica (cfu 5+3)	24 24-30
Discipline per la regolamentazione, economia e bioetica	IUS/04 Diritto commerciale (cfu 3) MED/02 Bioetica (cfu 3)	6 4-8
Discipline biotecnologiche con finalità specifiche: biologiche ed industriali	BIO/05 Zoologia (cfu 3+2) BIO/14 Farmacologia (cfu 4+2) BIO/19 Microbiologia generale (cfu 5+3) BIO/19 Biotecnologie microbiche (cfu 4+3)	26 20-30
Discipline biotecnologiche con finalità specifiche: chimiche e farmaceutiche	CHIM/01 Chimica analitica (cfu 3) CHIM/02 Chimica fisica (cfu 5+2) CHIM/04 Chimica industriale (cfu 4+3)	17 12-22
	CFU totali x TAF (min 60)	73
	Attività formative affini ed integrative	
Attività formative affini o integrative	ING-IND/34 Bioingegneria industriale (cfu 6+4) MED/42 Igiene generale e applicata (cfu 3) SECS-P/08 Economia e gestione delle imprese (cfu 5)	18 18 - 24
	CFU totali x TAF (min 18)	18
	Altre attività formative (D.M. 270 art.10 §5)	
A scelta dello studente		12
Per la prova finale		1
Per la conoscenza di almeno una lingua straniera		6
Ulteriori conoscenze linguistiche		
Abilità informatiche e telematiche		
Tirocini formativi e di orientamento		14
Altre conoscenze utili per l'inserimento nel mondo del lavoro		
Per stages e tirocini presso imprese, enti pubblici o privati, ordini Professionali		
	Totale crediti riservati alle altre attività formative	33
	CFU totali per il conseguimento del titolo	180

La didattica è articolata in lezioni frontali, attività di laboratorio e tirocinio.

Il CdL è basato su attività formative relative a sei tipologie:

BA (56 CFU), attività formative di base nelle discipline matematiche (7 CFU), fisiche (7 CFU), chimiche (20 CFU), biologiche (18 CFU) e informatiche (6 CFU);

CA (73 CFU), attività formative caratterizzanti nelle discipline biotecnologiche comuni (24 CFU), biotecnologiche con finalità biologiche e industriali (26 CFU), biotecnologiche con finalità chimiche e farmaceutiche (17 CFU), discipline per la regolamentazione, economia e bioetica (6 CFU);

AF (18 CFU), affini o integrative nelle discipline economiche (5 CFU) e bioingegneria (10 CFU) Igiene generale e applicata (3 CFU);

ST (12 CFU), a scelta dello studente;

FI (7 CFU), per la prova finale e la conoscenza della lingua inglese;

ulteriori attività formative (ulteriori conoscenze linguistiche, abilità informatiche telematiche, tirocini formativi e di orientamento, altre conoscenze utili all'inserimento nel mondo del lavoro).

In particolare, 14 CFU, che corrispondono ad un totale di 350 ore, sono dedicati ad attività di tirocinio formativo

da effettuarsi presso industrie, aziende ed enti italiani o esteri, presso Enti pubblici o privati di ricerca o, in alternativa, dietro motivata richiesta, presso un laboratorio di ricerca dell'Università di Cagliari o di altre Università italiane o straniere, fra quelle proposte nel Manifesto degli Studi e/o concordate con il Consiglio del Corso di Studi.

Il CdL si riserva di effettuare eventuali rimodulazioni dei CFU attribuiti alle attività formative dopo il primo triennio di attivazione.

Nel Manifesto degli Studi saranno indicati annualmente gli insegnamenti attivati ed eventuali aggiornamenti agli elenchi degli insegnamenti, la suddivisione in moduli di corsi afferenti allo stesso SSD (non riportati in tabella) e la suddivisione degli insegnamenti attivati fra i vari anni di corso, previa approvazione del Consiglio di Facoltà, su proposta del Consiglio del Corso di Studi. Di seguito viene riportata la tabella con gli insegnamenti del nuovo ordinamento secondo DM/270/2004.

Il regolamento didattico del corso di laurea per l'A.A. 2010-2011 fornisce l'indicazione completa degli insegnamenti disponibili e delle altre attività formative, della sequenza delle attività formative e delle propedeuticità ove richieste.

Per ogni insegnamento, sul sito web è disponibile una scheda che presenta tutte le caratteristiche dell'insegnamento. Le informazioni relative a ogni docente, incluso il CV, l'orario di ricevimento, gli incarichi didattici e la produzione scientifica degli ultimi 3 anni, sono invece disponibili sempre sul sito web all'indirizzo <http://www.consoziouno.it/Corsi/BIOTIN/IICorso/Informazioni/docenti.html>

Il piano di studi è consultabile sul sito:

http://www.consoziouno.it/export/sites/default/Corsi/BIOTIN/IICorso/PianiDiStudioProgrammi/visualizza/PianiStudioUfficiali/BIOTIN_1011_pianoDiStudi.pdf

AA 2010/2011

Anno	semestre	CFU	Tipo	Insegnamento
1	1	6+4	BA	Chimica Generale con esercitazioni
1	1	7	BA	Matematica
1	1	4+3	BA	Fisica con esercitazioni
1	1	3+2	BA	Botanica con esercitazioni
1	1	3+2	CA	Zoologia Generale con esercitazioni
1	2	6+4	BA	Chimica organica con esercitazioni
1	2	3	AF	Lab. Chimica analitica
1	2	4+3	CA	Chimica fisica con esercitazioni
2	1	3+3	CA	Fisiologia cellulare
2	1	6+5	BA	Biochimica e laboratorio
2	1	3	CA	Bioetica
2	1	5	AF	Economia ed organizzazione aziendale
2	1	3	CA	Diritto commerciale
2	2	4+2	BA	Informatica
2	2	5+3	CA	Microbiologia con esercitazioni
2	2	6+4	CA	Biologia molecolare e laboratorio
2	2	5+3	CA	Genetica con esercitazioni
3	1	4+3	CA	Chimica industriale

3	1	6+4	AF	Bioingegneria Industriale e laboratorio
3	1	4+3	CA	Biotecnologie Microbiche con esercitazioni
3	1	3	AF	Igiene generale ed applicata
3	1	6	FI	Inglese (Idoneità)
3	2	4+2	CA	Metodologie farmacologiche con esercitazioni
3	2	14	AA	Tirocinio
		1	FI	Prova finale
		12	ST	A scelta dello studente

Note:

I 6 CFU che il CdL assegna alla conoscenza della lingua inglese possono essere acquisiti:

_ con la presentazione di una certificazione internazionale riconosciuta valida dall'Ateneo o equipollente idoneità rilasciata dal Centro Linguistico di Ateneo attestante una conoscenza della lingua inglese non inferiore al livello B1 (Pre- intermedio I) del quadro comune di riferimento per le lingue del Consiglio d'Europa;

_ seguendo il corso attivato al terzo anno e ottenendo la relativa idoneità attestante il raggiungimento del livello **Piano di studio, con l'indicazione della sequenza delle attività formative e delle eventuali propedeuticità, e caratteristiche degli insegnamenti e delle altre attività formative**

Tipologia di attività didattica	N. complessivo di CFU
<i>Lezioni</i>	100
<i>Esercitazioni</i>	5
<i>Attività di laboratorio</i>	48
<i>Corsi a scelta</i>	12
<i>Tirocinio</i>	14
<i>Prova finale</i>	1

Caratteristiche della prova finale

Il titolo di studio è conferito previo superamento di una prova finale, denominata esame di laurea, che consiste nella predisposizione e discussione di una relazione scritta (elaborato finale) sull'attività di tirocinio.

Il contenuto può essere riassunto in un elaborato scritto e/o in un CD (report). Obiettivo della prova finale è di verificare la capacità del laureando di esporre e di discutere un argomento di carattere biotecnologico con chiarezza e padronanza.

Per essere ammesso alla prova finale lo studente dovrà aver acquisito almeno 179 CFU come dettagliati nel prospetto dell'offerta formativa. La Commissione di laurea valuta l'attività di tirocinio e della prova finale attraverso un giudizio espresso in centodieci/centodieci (110/110) che viene verbalizzato nel registro della lauree del CdL, fornito dalla Segreteria degli Studenti della Facoltà di Scienze MM.FF.NN., che lo custodisce.

Il laureando ha il dovere di consegnare copia del report al supervisore 15 giorni prima della data di discussione di Laurea, pena il rinvio della discussione alla sessione di laurea successiva.

Il voto di laurea viene ottenuto sommando, alla media pesata dei voti ottenuti in tutti gli esami sostenuti dallo studente per potersi laureare (ovvero per acquisire , in totale, 180 CFU), al massimo dieci punti, secondo i seguenti criteri:

- 3 punti per chi si laurea alla fine del III anno regolare di corso (ovvero, entro e non oltre la sessione di aprile dell'anno successivo alla scadenza dei tre anni di corso regolare);
- ovvero, 2 punti per chi si laurea al I Fuori Corso (FC) (entro e non oltre la sessione straordinaria di aprile dell'ulteriore anno);
- ovvero, 1 punto per chi si laurea al II FC;
- ovvero, 0 punti per chi si laurea oltre il II FC.

Ancora, vengono addizionati alla media pesata :

- i punti attribuiti, dalla Commissione di Laurea, all'esperienza di tirocinio, al massimo 4, che vengono proposti dal supervisore dello studente come valutazione del lavoro svolto dal candidato durante il tirocinio formativo obbligatorio (Delibera CdS, verbale del 18/02/2004);
- i punti attribuiti, max 3, a disposizione della Commissione per la valutazione della presentazione e della discussione fatta dal candidato (Delibera CdS verbale del 18/02/2004; aggiornamento delibera CdS verbale del 26/01/2007).

La lode può essere attribuita, se proposta dal Presidente del CdL, solo se la votazione di base (media pesata del candidato) raggiunge il valore di 102/110 e se nessuno dei membri facenti parte della Commissione si oppone. (Delibera CdS, verbale del 18/02/2004). Lo svolgimento dell'esame di laurea e la proclamazione finale sono pubblici. Entro il mese di marzo il Consiglio del Corso di Studi approva il calendario degli appelli di laurea relativo all'A.A. in corso. Sono garantiti almeno quattro appelli distribuiti nell'A.A. Il CdL nomina per ogni appello di prova finale le Commissioni per gli esami finali composte da un minimo di sette membri ad un massimo di undici tra professori e ricercatori.

Queste informazioni sono reperibili sul sito:

<http://www.consorziouno.it/Corsi/BIOTIN/Servizi/index.html>

Adeguatezza del percorso formativo ai fini del raggiungimento dei risultati di apprendimento attesi

Risultati di apprendimento attesi	Attività formative che contribuiscono al raggiungimento del risultato in considerazione
Conoscenze di base di matematica, fisica ed informatica	Matematica, Fisica con Esercitazioni, Informatica con Esercitazioni
Conoscenze di base di chimica	Chimica Generale con Esercitazioni, Chimica Organica con Esercitazioni
Conoscenze di base di Biochimica	Biochimica
Conoscenze approfondite nelle discipline biotecnologiche comuni	Genetica con Esercitazioni, Biologia Molecolare, Fisiologia con Esercitazioni, Microbiologia con Esercitazioni, Biotecnologie Microbiche con Esercitazioni, Farmacologia
Conoscenze approfondite nelle discipline biotecnologiche con finalità biologiche	Botanica Generale con Esercitazioni, Zoologia con Esercitazioni
Conoscenze approfondite nelle discipline biotecnologiche con finalità chimiche	Chimica Fisica con Esercitazioni, Chimica Fisica Biologica, Chimica Analitica con Esercitazioni, Chimica Industriale
Conoscenze approfondite nelle discipline biotecnologiche ingegneristiche	Bioingegneria Industriale
Integrazione della preparazione tecnico-scientifica con aspetti multidisciplinari (giuridici, economici)	Diritto Commerciale, Diritto dell'Unione Europea, Economia ed Organizzazione Industriale, economia Applicata
Conoscenza lingua straniera	Inglese
Essere in grado di operare nei laboratori, di	Tutti i corsi che presentano Esercitazioni;

partecipare alla ricerca e alla sperimentazione, di lavorare in gruppo, di stendere rapporti scientifici; possedere adeguate competenze e strumenti per la comunicazione e la gestione dell'informazione	Laboratorio di Biochimica, Laboratorio di Biologia Molecolare, Laboratorio di Bioingegneria; Informatica con Esercitazioni
Comportamenti: a) deontologia della professione, b) problematiche ambientali, sicurezza sul lavoro, controllo qualità, c) problem solving	a) comune a tutti gli insegnamenti del CdS, Bioetica; b) Laboratorio di Bioingegneria, Chimica Industriale, Sistema Qualità; c) Tirocinio

Valutazione

Punti di forza

IL piano di studi è coerente con gli obiettivi formativi qualificanti della classe di Biotecnologie, viene approvato da CdCS, ma anche dalla Facoltà. Il coordinamento didattico è svolto dalla commissione Didattica Paritetica che propone le caratteristiche degli insegnamenti e delle altre attività formative che vengono approvate dal CdCS e dal Consiglio di Facoltà.

Aree da Migliorare

Punti di forza

Per quanto riguarda i CFU destinati alle attività pratiche, 48 CFU, 12 ore per credito, sono adeguati sia nel numero sia nella disponibilità data ad ogni studente di poter usufruire dei laboratori con un numero più che sufficiente di posti e della possibilità di usufruire di validi tutori esperti. Per quanto riguarda la prova finale risulta per lo studente un primo ed ottimo strumento per impostare la stesura di un report, attività non sempre praticata durante le triennali. Inoltre dai questionari compilati dagli studenti emerge un buon grado di soddisfazione.

Aree da Migliorare

Mettere a punto un sistema per verificare l'adeguatezza percepita del numero di CFU attribuiti agli insegnamenti e del materiale didattico da parte degli studenti.

Adeguatezza delle modalità di verifica dell'apprendimento degli studenti ai fini del corretto accertamento del livello del loro apprendimento.

Punti di forza

Le modalità di verifica, oltre all'esame finale, comprende anche delle verifiche in itinere, che permettono non solo agli studenti, ma anche ai docenti, di verificare l'andamento e quindi il grado di attenzione e interesse degli studenti per la materia.

Aree da Migliorare

Stabilire le modalità di verifica dell'adeguatezza del livello di apprendimento.

Valutazione sintetica del requisito per la qualità

Il requisito è in parte soddisfatto

Requisito per la qualità B3

Pianificazione e controllo dello svolgimento del percorso formativo

Documentazione

Pianificazione dello svolgimento del percorso formativo

Il calendario e l'orario delle lezioni sono disponibili sul sito:

<http://www.consorziouno.it/Corsi/BIOTIN/IICorso/Calendari/>

Il calendario delle prove di verifica dell'apprendimento e composizione delle commissioni per la verifica dell'apprendimento è disponibile sul sito:

<http://www.consorziouno.it/Corsi/BIOTIN/IICorso/Calendari/Esami/index.html>

Il calendario delle prove finali è disponibile sul sito:

<http://www.consorziouno.it/Corsi/BIOTIN/IICorso/Calendari/>

Norme relative alla carriera degli studenti

Per lo studente che per giustificate ragioni di lavoro, di cura dei propri familiari o di salute, o perché disabile o per altri validi motivi, ha presentato un'istanza volta a sottoscrivere un contratto di studio a tempo parziale, la durata degli studi è prorogata rispetto alla durata normale, secondo quanto stabilito nel Regolamento Tasse e contributi. In ogni caso, il numero complessivo di anni in cui lo studente si impegna a conseguire la Laurea non può essere superiore a sei. Il CdL non prevede specifici percorsi formativi a favore degli studenti a tempo parziale.

Lo studente a tempo pieno si considera ripetente quando entro il termine dell'A.A. (30 settembre) non abbia conseguito almeno il 50% dei CFU previsti dall'ordinamento didattico del CdL per gli anni di riferimento.

Pertanto, l'iscrizione al secondo anno è consentita se, entro il termine dell'A.A., lo studente abbia acquisito almeno il 50% dei crediti del primo anno. L'iscrizione al terzo anno è consentita se lo studente abbia acquisito almeno il 50% dei crediti previsti nei primi due anni. In mancanza dell'acquisizione di tali CFU lo studente a tempo pieno viene iscritto come ripetente.

Lo studente si considera fuori corso quando non ha conseguito il titolo di studio nei tempi previsti. Lo status di studente decade qualora non venga superato alcun esame di profitto o conseguito alcun CFU durante sei anni accademici. Lo studente che sia incorso nella decadenza o che abbia rinunciato agli studi intrapresi può ottenere il reintegro nella qualità di studente col riconoscimento dei CFU acquisiti presentando apposita domanda e pagando gli importi stabiliti dal Regolamento Tasse e Contributi.

Sito: http://unica2.unica.it/~biotecnologie/index.php?option=com_docman&Itemid=125

Controllo della corrispondenza dello svolgimento delle attività formative con quanto progettato e pianificato

Il controllo dell'erogazione dell'offerta didattica pianificata viene effettuato tramite:

- ◆ Registri di presenza degli studenti e dei docenti;
- ◆ Registri delle lezioni dei corsi compilati dai docenti e consegnati al Preside di Facoltà;
- ◆ Registri per la verbalizzazione cartacea o on-line degli esami dei corsi di insegnamento e di laurea;
- ◆ Attestazioni del Presidente del CdS delle attività didattiche integrative e del tirocinio obbligatorio pre-laurea;
- ◆ Questionari di valutazione della qualità della didattica, a cura dell'Università.

Valutazione

Punti di forza

Le norme relative alla carriera degli studenti risultano soddisfatte come la pianificazione dello svolgimento del percorso formativo, buona parte degli studenti riesce a laurearsi in corso o il primo anno fuori corso.

Aree da Migliorare

Ridurre il numero di studenti fuori corso.

Punti di forza

La coerenza fra il percorso formativo pianificato e quanto effettivamente svolto in aula è oggetto di alcune domande del questionario sulla qualità della didattica compilato dagli studenti frequentanti consultabile sul sito: http://unica2.unica.it/scienzemfn/fileadmin/Documenti_studenti/Valutazioni_CdS/60_56_QVD_CDS.pdf. In particolare le risposte riguardanti sia la coerenza fra il programma svolto in aula e quanto previsto dal manifesto degli studi, sia il rispetto dell'orario previsto per l'attività didattica denotano un giudizio sostanzialmente positivo da parte degli allievi.

Aree da Migliorare

Formalizzare il metodo di verifica dello svolgimento del percorso formativo.

Valutazione sintetica del requisito per la qualità

L'organizzazione del corso permette lo svolgimento del percorso formativo in maniera soddisfacente, questo nonostante l'insufficienza delle conoscenze preliminari.

Area C **Risorse**

Requisito per la qualità C1

Personale docente e di supporto alla didattica

Documentazione

Azioni per la formazione pedagogica e docimologia del personale docente e relativa efficacia.

Il personale docente segue periodicamente corsi di aggiornamento specifici sulle proprie materie di competenza. L'Ateneo, tramite il delegato del Rettore per l'assicurazione della qualità dei corsi di studio, si è impegnato nell'organizzazione di un corso di docimologia per i docenti dell'Ateneo. A questo corso hanno partecipato alcuni docenti del CdS che hanno dato la loro disponibilità. Il Responsabile della Qualità del CdS, così come il docente responsabile dell'autovalutazione, hanno partecipato rispettivamente al corso di formazione per valutatore esterno e per autovalutatore organizzati dalla CRUI all'interno del progetto CampusOne.

Il Gruppo di Lavoro di Ateneo del Progetto Qualità Campus Unica, ha organizzato i seguenti seminari ai quali hanno partecipato e il manager didattico :

- Seminario di aggiornamento sull'Assicurazione Interna della Qualità – Cagliari 14 Marzo 2008 (durata 8 ore)
- Processo di Bologna e Riforma Universitaria – Prof.ssa Maria Sticchi Damiani – Cagliari 26 Giugno 2008.

I responsabili del GAV degli ultimi RAV hanno partecipato a diversi corsi di Autovalutatore, tra cui l'ultimo sempre organizzato da Centro di Qualità D'Ateneo:

<http://centroqualita.unica.it/index.php?id=204>

Azioni intraprese *	Personale interessato **
<i>Laboratorio Didattico Caralitano. Organizzato dal Gruppo di Lavoro di Ateneo del Progetto Qualità Campus Unica, Università degli Studi di Cagliari. Dal 2 febbraio 2009 al 18 Aprile 2009. Durata 60 ore</i>	Piero Antonio Addis (Ricamatore CdS Scienze Naturali) Rosalba Floris (Ricamatore. CdS in Scienze Naturali) Antonio Funedda (Ricamatore CdS in Sc. Geologiche) Maria Cecilia Loi (Ricamatore CdS Biologia) Patrizia Muroni (Ricamatore CdS Biologia Sperimentale) Gabriele Navarra (Ricamatore CdS Chimica e Scienza dei Materiali) Marina Quartu (Professore Associato Biologia) Elisabetta Rombi (Ricamatore CdS Chimica e Scienze dei Materiali) Alessandra Seu (Ricamatore CdS Scienze Naturali) Paolo Solari (Ricamatore CdS Biologia)

Comportamenti

La Facoltà una volta definito il manifesto degli studi si attiva per la copertura degli insegnamenti procedendo, su proposta dei CdiCS, all'attribuzione ai professori e ricercatori di compiti didattici istituzionali, affidamenti gratuiti ed eventuali supplenze.

Per l'attribuzione dei compiti didattici viene presa in considerazione, per quanto possibile, la corrispondenza fra i settori scientifico-disciplinari (SSD) a cui appartengono gli insegnamenti dell'offerta formativa del CS e i SSD dei docenti.

Al termine di questi adempimenti, per gli insegnamenti non ancora coperti nell'ambito dei carichi didattici istituzionali e affidamenti, si avviano le procedure per la loro copertura, tramite un bando interno rivolto ai docenti e ricercatori della Facoltà. Qualora con le risorse di docenza presenti in facoltà non si riesca a coprire tutti gli insegnamenti si procede all'emissione di un bando "esterno", ossia rivolto ai docenti, ricercatori e lettori di tutte le università italiane. Solamente dopo aver espletato inutilmente queste due fasi, gli incarichi potranno essere attribuiti tramite procedura comparativa e successiva stipula di contratti di diritto privato.

Gli incarichi possono essere conferiti direttamente nel caso di rinnovo di contratto di docenza già attivo a fronte della valutazione positiva delle attività didattiche svolte dal docente da parte del Consiglio di Facoltà .

Tutti i bandi devono essere adeguatamente pubblicizzati e vengono pubblicati nel sito web della Facoltà. Nel bando sono elencati i titoli valutabili, con relativi punteggi, utili ai fini della selezione. I bandi pregressi sono archiviati presso la Presidenza della Facoltà e nel sito web di Facoltà tra le news.

Gli incarichi possono essere conferiti a titolo gratuito, o a titolo oneroso; per i contratti a titolo oneroso è necessario che preliminarmente la Facoltà attesti la sussistenza della copertura finanziaria.

Gli incarichi vengono conferiti con delibera del Consiglio di Facoltà a seguito del parere positivo della commissione appositamente nominata dal Preside tra i docenti di I e II fascia dello stesso SSD o settori affini.

Nell'ipotesi in cui per uno o più insegnamenti non pervengano domande di copertura, la Facoltà procederà alla pubblicazione di un nuovo bando.

Personale docente

Tabella C1

Docente	Compiti didattici	SSD Docente	Qualific	TP/TD	Modalità di copertura	Carico didattico complessivo in CFU	Ore effettive di insegnamento	Stabilità	Garante del CdS
Alberti Guido	Chimica Organica con es. e lab Chimica Analitica - modulo di chimica organica con es. (6+4 CFU) Altri CdS: 6/S - Biologia Sperimentale e Applicata Chimica organica delle sostanze naturali e bioinorganica computazionale - modulo di chimica organica delle sostanze naturali (2.5 CFU). LM-6 Bioecologia Marina Chimica bioinorganica e organica dell'ambiente marino - chimica organica dell'ambiente marino modulo 2 (3 CFU)	CHIM/06	PA	TP	Incarico Istituzionale	14	140	> 3	Garante
Banni Sebastiano	Fisiologia-modulo laboratorio (3 CFU) Altri CdS: 6/S - Biologia Sperimentale e Applicata Fisiologia molecolare, del gusto e dell'olfatto e laboratorio di tecniche fisiologiche - modulo di fisiologia molecolare (3 CFU) Biochimica metabolica e alimentazione e nutrizione umana - modulo di alimentazione e nutrizione umana (3 CFU) Alimentazione umana e laboratorio di nutrizione - modulo di alimentazione umana (3 CFU) Alimentazione umana e laboratorio di nutrizione - modulo di laboratorio di nutrizione (1+3 CFU)	BIO/09	PA	TP	S R.	16	140	< 3	
Cosentina Sofia	<i>Bioteologie microbiche ed Igiene applicata - modulo di igiene applicata (3 CFU)</i> Altri CdS: <i>CL Biologia: Igiene (6+1 CFU)</i> <i>Altre Facoltà: Igiene degli Alimenti e Sicurezza Alimentare (6 CFU)</i>	MED/42	PA	TP	S R	16	24 60 48	> 3	
Crnjar Roberto	Fisiologia-modulo Teoria (3CFU) Altri CdS: L 32-Scienze Naturali Fisiologia Generale (6 CFU)	BIO/09	PO	TP	SR	9	72	< 3	
Dessi Raffaella		IUS/04			Contratto			>3	
Fitzgerald Shaun Gerard	Inglese	L-LIN/12			SR	6	48	<3	
Lallai Antonio	Bioingegneria Industriale e laboratorio - laboratorio di Bioingegneria Industriale modulo 2 (4 CFU)	ING-IND/25	PA	TP	SR	4	48	> 3	
Lallai Mauro	Economia ed Organizzazione Aziendale	SECS-P/08			Contratto	5	40	<3	

	(5 CFU)									
Loddo Roberta	Microbiologia con esercitazioni	BIO/19	RC	TP	Affidamento	8	40+36	>3	Garante	
Marchi Annalisa	CL Biologia: Genetica (7+1 CFU) Altri CdS: Genetica con esercitazioni (5+3 CFU)	BIO/18	PA	TP	Incarico Istituzionale	16	76 68	> 3	Garante	
Medda Rosaria	Biochimica e laboratorio di biochimica modulo di biochimica (6 CFU) Altri CdS: CL Biologia: Biochimica (6 CFU)	BIO/10	PA	TP	Incarico Istituzionale	14	48 64	> 3	Garante	
Monaci Roberto	Chimica Industriale (4+3 CFU) Altri CdS: Chimica Industriale e Laboratorio - Laboratorio di Chimica Industriale - II modulo (6CFU)	CHIM/04	PA	TP	Incarico Istituzionale	13	140	> 3	Garante	
Mura Gianpaolo	Bioingegneria Industriale e laboratorio - bioingegneria industriale modulo 1(6 CFU)	ING-IND/26	PA	TP	SR	6	48	> 3		
Mura Marco Tullio	Botanica e Zoologia Generale con esercitazioni - Zoologia Generale con esercitazioni	BIO/05	RC	TP	Affidamento	5	48	> 3	Garante	
Murgia Sergio	Chimica Fisica con esercitazioni - modulo di chimica fisica + modulo di laboratorio di chimica fisica(4+3 CFU) Altri CdS: LM-54 Scienze Chimiche Spettroscopia molecolare e modellazione molecolare con laboratorio - spettroscopia molecolare con laboratorio I modulo (3+3 CFU)	CHIM/02	RC	TP	Affidamento	13	78	> 3	Garante	
Padiglia Alessandra	Biologia Molecolare e laboratorio di biologia molecolare - modulo di biologia molecolare e modulo di laboratorio(6+4 CFU) Altri CdS: LM- 6 Biologia Cellulare e Molecolare Struttura molecolare delle proteine (4+2 CFU); 6/S - Biologia Sperimentale e Applicata Biochimica strutturale e molecolare con laboratorio (3+4 CFU)	BIO/10	PA	TP	Incarico Istituzionale	23	188	> 3	Garante	
Pisu Salvatore	Diritto commerciale e Bioetica - modulo di bioetica	MED/02			Contratto	3	24	>3		
Sanjust Enrico	Biochimica e lab. di biochimica - modulo di laboratorio (5 CFU) Altri CdS: LM- 6 Biologia Cellulare e Molecolare Biochimica metabolica ed enzimologia - enzimologia modulo 1(4+2 CFU) 6/S - Biologia Sperimentale	BIO/10	PA	TP	SR	27	256	> 3		

	e Applicata Enzimologia con laboratorio (4+3 CFU) L-27 Scienza dei Materiali Chimica Organica ed Elementi di Biochimica - modulo di elementi di biochimica (3 CFU) L 27-Chimica Biochimica (6 CFU)								
Sanna Enrico	Metodologie farmacologiche con esercitazioni (4+2 CFU) Altri CdS: LM-6 Neuropsicobiologia Introduzione ai meccanismi molecolari e farmacologici della cellula nervosa (3+3 CFU) 6/S - Neuropsicobiologia Laboratorio di neurobiologia cellulare II - I modulo (4 CFU)	BIO/14	PO	TP	Affidam. gratuito	16	164	<3	
Scugli Antonio	Botanica e Zoologia Generale con esercitazioni - modulo di botanica Generale con esercitazioni. (3+2CFU) Altri CdS: 6/S - Biologia Sperimentale e Applicata Ecologia vegetale applicata e Biologia delle simbiosi vegetali - modulo di biologia delle simbiosi vegetali (3 CFU) Laboratorio di botanica strutturale e sistematica - modulo di laboratorio di botanica strutturale (2 CFU)	BIO/01	PO	TP	Incarico Istituzionale	10	96	< 3	Garante
Surcis Simone	Informatica	INF/01			Contratto	6	56	> 3	
Tamburini Elena	Bioteecnologie microbiche e Igiene Applicata - bioteecnologie microbiche modulo 1 (4+3 CFU) Altri CdS: 6/S - Biologia Sperimentale e Applicata Microbiologia ambientale (5 CFU) LM-6 Bioecologia Marina Microbiologia ambientale (5+1 CFU)	BIO/19	RC	TP	SR	18	160	>3	
Tonelli Roberto	Fisica con esercitazioni (4+3 CFU) I	FIS/01			Contratto	7	68	<3	
Verani Gaetano	Chimica generale con esercitazioni (6+4 CFU) Altri CdS: LM- 6 Biologia Cellulare e Molecolare Chimica fisica ed inorganica biologica - chimica inorganica biologica modulo 2 (3 CFU). LM-6 Bioecologia Marina Chimica bioinorganica e	CHIM/03	PO	TP	Incarico Istituzionale	16	144	>3	Garante

organica dell'ambiente marino - chimica bioinorganica dell'ambiente marino modulo 1 (3 CFU)									
---	--	--	--	--	--	--	--	--	--

La verifica dell'adeguatezza dei docenti esterni viene effettuata *ex post* (come anche per i docenti interni) tramite la valutazione dei corsi (questionari didattici degli studenti) che, viene realizzata sia a livello d'Ateneo che su questionari specifici predisposti ed analizzati dal CdS.

Stabilità del personale docente.

Il personale docente è costituito in prevalenza da docenti di ruolo; tuttavia, in tutti i casi di affidamento, o contratto ogni corso viene affidato, anno dopo anno, dal consiglio di CdS alla stessa persona, quando possibile, per continuità didattica. Le nuove norme, in vigore dall'A.A. 08-09, prevedono la presenza di 12 docenti residenti per l'attivazione di un CdS triennale e 12 colleghi si sono dichiarati disponibili a svolgere i loro compiti istituzionali nel CdS.

CV e orario di ricevimento dei docenti

E' possibile trovare ogni informazione sui docenti del corso sul sito:

<http://www.consoziouno.it/Corsi/BIOTIN/IlCorso/Informazioni/docenti.html>

Personale di supporto alla didattica

Insegnamento/Altra attività formativa	Nome	Qualifica	N. complessivo di ore di impegno didattico previsto	Attività svolta*
Laboratorio di chimica generale	Manca Stefania	Laurea di primo livello biotecnologie e industriali	48	Collaborazione alle esercitazioni; assistenza all'attività di laboratorio
Laboratorio di chimica organica	Manca Stefania	Laurea di primo livello biotecnologie e industriali	48	Collaborazione alle esercitazioni; assistenza all'attività di laboratorio
Laboratorio botanica	Stara Salvatore Marcello	Laurea in scienze biologiche	24	Collaborazione alle esercitazioni; assistenza all'attività di laboratorio
Laboratorio di chimica fisica	Espe Davide	Laurea in chimica	36	Collaborazione alle esercitazioni; assistenza all'attività di laboratorio
Laboratorio di fisiologia cellulare	Gianfranca Carta	Laurea in scienze biologiche	24	Collaborazione alle esercitazioni; assistenza all'attività di laboratorio
Laboratorio di biochimica	Zucca Paolo	Laurea in Biologia sperimentale e applicata	60	Collaborazione alle esercitazioni; assistenza all'attività di laboratorio
Laboratorio di microbiologia	Giliberti Gabriele	Laurea in Scienze	36	Collaborazione alle esercitazioni;

		<i>biologiche</i>		assistenza all'attività di laboratorio
<i>Laboratorio di biologia molecolare</i>	<i>Elena Atzori</i>	<i>Laurea in Biologia sperimentale e applicata</i>	48	Collaborazione alle esercitazioni; assistenza all'attività di laboratorio
<i>Laboratorio di genetica</i>	<i>Pili Elisabetta</i>	<i>Laurea in scienze biologiche</i>	36	Collaborazione alle esercitazioni; assistenza all'attività di laboratorio
<i>Laboratorio di biotecnologie microbiche</i>	<i>Sergi Simona</i>	<i>Laurea in chimica industriale</i>	36	Collaborazione alle esercitazioni; assistenza all'attività di laboratorio
<i>Laboratorio di bioingegneria Industriale</i>	<i>Concu Cristina</i>	<i>Laurea ingegneria chimica</i>	48	Collaborazione alle esercitazioni; assistenza all'attività di laboratorio
<i>Discipline biologiche</i>	Silvia Massa <i>Tutor Esperto, Livello 5° Dipendente Aymo 34 h sett.. (da maggio 2008 al 30 Ottobre 2009)</i>	<i>Tutor esperta</i>	100%	Collaborazione con il corpo docente e con il Manager Didattico, azioni di supporto alla normale attività didattica del Corso di Laurea, Assistenza allo studente nel suo percorso formativo; Azioni di supporto per l'eliminazione di situazioni di difficoltà di apprendimento; Preparazione del materiale didattico e la sua distribuzione a tutti gli studenti
<i>Discipline chimiche</i>	Macis Viviana <i>Tutor esperto, Livello 4° Dipendente Aymo 20 h sett.. (da Marzo 2009 ad oggi)</i>	<i>Tutor esperta</i>	100%	Collaborazione con il corpo docente e con il Manager Didattico, azioni di supporto alla normale attività didattica del Corso di Laurea, Assistenza allo studente nel suo percorso formativo; Azioni di supporto per l'eliminazione di situazioni di difficoltà di apprendimento; Preparazione del materiale didattico e la

				sua distribuzione a tutti gli studenti
--	--	--	--	--

Disponibilità e competenza del personale tecnico amministrativo e adeguatezza alle esigenze del CdS.

Il CdS non dispone di una segreteria didattica, tali compiti sono svolti direttamente dalla Segreteria Studenti del Consorzio UNO, che è aperta dal lunedì al venerdì dalle 10.00 alle 13.00, il martedì e il giovedì anche il pomeriggio dalle 16.00 alle 17.00.

Attraverso l'ufficio del MD e dei tutori esperti gli studenti possono avere accesso diretto alle informazioni reperibili in rete, fruire del servizio di compilazione e stampa dei piani di studio personali, iscrizione a esami, stampa di documenti attraverso PC.

Gli studenti possono, inoltre, usufruire direttamente della Segreteria Studenti di Facoltà sita presso la Cittadella Universitaria di Monserrato (CA), aperta al pubblico dal lunedì al venerdì dalle 9,00 alle 12,00.

Il CdS inoltre non dispone di proprio personale tecnico ed amministrativo. Per questi compiti si avvale della collaborazione del personale tecnico-amministrativo del Consorzio Uno.

Il personale amministrativo del Consorzio Uno, oltre a svolgere attività decentrata di segreteria studenti, collabora in vario modo col CdS, in particolare per quanto riguarda l'utilizzo delle aule e dei laboratori didattici, la redazione degli orari delle lezioni e delle esercitazioni di laboratorio, la comunicazione con gli studenti relativamente agli orari di lezioni, esercitazioni, seminari e altre attività che prevedano comunque l'utilizzo delle aule.

Benché il CdS non possa influire sulle politiche di reclutamento e gestione del personale, se non indirettamente, segnalando eventuali carenze o disfunzioni delle strutture, lamentele degli studenti, ecc..., l'esperienza degli anni passati ha comunque dimostrato l'efficienza del personale tecnico ed amministrativo coinvolto.

Inoltre, ogni A.A. in base alla L. 390/1991 dalla quale deriva l'istituzione delle collaborazioni studentesche, vengono assegnati 1 o 2 studenti che prestano la loro opera in supporto alle attività didattiche del CdS.

A partire dall'A.A. 05-06 il CdS dispone per i propri corsi di laboratorio del Centro Laboratori di Via Diaz in cui opera personale tecnico del Consorzio Uno con il compito di garantire il necessario supporto ai docenti impegnati nei corsi di laboratorio.

Personale tecnico laboratori

Nome Laboratorio: CentroLab Viale Diaz (Laboratorio di chimica, biologia e bioingegneria)

Gestione *: Consorzio Uno (responsabile Corrado de Seneen)

Personale tecnico disponibile

Nome	Qualifica	N. ore / % tempo dedicate / a	Attività svolta
Ardu Michela	Area Servizi Tecnici, Livello 4° Dipendente Aymo 40 h sett. sino al 31 ottobre 2008. 30 h sett. dal 1 novembre 2008.	100%	Responsabile, assistenza a docenti e studenti, predisposizione strumenti e aule per attività didattiche e di esercitazione.
Littarru Maria	Area Servizi Tecnici, Livello 4° Dipendente Aymo 20 h sett. sino al 31 ottobre 2008. 30 h sett. dal 1 novembre 2008.	100%	Assistenza a docenti e studenti, predisposizione strumenti e aule per attività didattiche e di esercitazione.
Panico Mauro	Area Servizi Tecnici,	100%	Assistenza a docenti e studenti,

	<p>Livello 4° Dipendente Aymo 20 h sett. da Dicembre 2008 al Giugno 2009 20 h sett. dal 1° Ottobre 2009 al 30 Ottobre 2009 36 h sett. dal 1 novembre 2009</p>		<p>predisposizione strumenti e aule per attività didattiche e di esercitazione.</p>
<p>Cadoni Roberta</p>	<p>Area Servizi Tecnici, Livello 4° Dipendente Aymo 20 h sett. da Ottobre 2008 a Giugno 2009. 20 h sett. dal 1° Ottobre 2009</p>	<p>100%</p>	<p>Assistenza a docenti e studenti, predisposizione strumenti e aule per attività didattiche e di esercitazione.</p>

Personale tecnico aule informatiche

<p>Nome Aula: Laboratorio informatico aula 1T Gestione*: Consorzio Uno (responsabile Roberto Sanna)</p>			
<p>Personale tecnico disponibile</p>			
Nome	Qualifica	N. ore / % tempo dedicate/a	Attività svolta
<p>Angioni Francesco</p>	<p>Area Servizi Tecnici, Livello 4° Dipendente Aymo 40 h sett. sino al 28 febbraio 2009. 36 h sett. sino al 30 ottobre 2009.</p>	<p>20%</p>	<p>Responsabile Aula informatica 1T, assistenza e supporto (hardware e software) agli studenti e ai docenti, assistenza tecnica hardware e manutenzione ordinaria e straordinaria delle apparecchiature informatiche del Chiostro. Responsabile dell'archivio informatico del ConsorzioUno.</p>
<p>Pais Gianmichele</p>	<p>Area Servizi Universitari, Livello 4° Dipendente Aymo 40 h sett. dal 1 novembre 2009.</p>	<p>20%</p>	<p>Responsabile Aula informatica 1T, assistenza e supporto (hardware e software) agli studenti e ai docenti, assistenza tecnica hardware e manutenzione ordinaria e straordinaria delle apparecchiature informatiche del Chiostro. Responsabile dell'archivio informatico del ConsorzioUno.</p>

Nome Aula: Laboratorio Informatico Centro Lab Viale Diaz
Gestione*: Consorzio Uno (responsabile Roberto Sanna)

Personale tecnico disponibile

Nome	Qualifica	N. ore / % tempo dedicate/a	Attività svolta
<p>Orrù Paolo</p>	<p>Area Servizi Tecnici, Livello 3° Dipendente Aymo 30 h sett..</p>	<p>20%</p>	<p>Responsabile aula informatica CentroLab, , assistenza e supporto (hardware e software) agli studenti e ai docenti, progettazione e sviluppo nuove soluzioni informatiche.</p>

Personale di Biblioteca

Nome Biblioteca: Biblioteca Consorzio UNO
Gestione *: Ufficio Tecnico Consorzio Uno (responsabile Corrado de Seneen)

Personale disponibile			
Nome	Qualifica	N. ore o % tempo dedicate/a	Attività svolta
<i>de Seneen Corrado</i>	<i>Area Servizi Tecnici, Livello 2° Dipendente Aymo 40 h sett. sino al 28 febbraio 2009. 38 h sett. dal 1 marzo 2009.</i>	20%	<i>Responsabile, coordinatore</i>
<i>Lallai Valentina</i>	<i>Area Servizi Tecnici, Livello 5 Dipendente Aymo 30 h sett. .fino al 05/08/2008 Area Servizi Tecnici, Livello 4 Dipendente Aymo 25 h sett. dal 08/09/2008 al 30/06/09</i>	20%	<i>- Assistenza utenti; - ricerche bibliografiche; -trattamento testi (ordini, inventario, catalogazione)</i>
<i>Muredda Giuseppe</i>	<i>Area Servizi Tecnici, Livello 5° Dipendente Aymo 25 h sett. sino al 30/06/09</i>	20%	<i>- Assistenza utenti; - ricerche bibliografiche; - trattamento testi (ordini, inventario)</i>
<i>Angioni Francesco</i>	<i>Area Servizi Tecnici, Livello 4° Dipendente Aymo 36 h sett. dal 1 novembre 2009.</i>	20%	<i>- Assistenza utenti; - ricerche bibliografiche; - trattamento testi (ordini, inventario)</i>

Personale amministrativo

Nome Ufficio / Servizio: Servizi Universitari			
Personale disponibile			
Nome	Qualifica	N. ore / % tempo dedicate/a	Attività svolta
<i>Aymerich Carlo</i>	<i>Collaboratore Consorzio UNO</i>	20%	<i>Coordinamento Segreteria Universitaria e Ufficio Management Didattico</i>
Servizio: Segreteria Studenti			
Personale disponibile			
Nome	Qualifica	N. ore / % tempo dedicate/a	Attività svolta
<i>Tatti Cristina</i>	<i>Area Servizi Universitari, Livello 3° Dipendente Aymo 40 h sett. sino al 28 febbraio 2009. 34 h sett. dal 1 marzo 2009.</i>	20%	<i>Responsabile, informazioni e assistenza agli studenti, gestione pratiche studenti, informazioni e assistenza ai docenti, gestione contatti con le sedi centrali, gestione logistica aule e attrezzature, segreteria organizzativa eventi</i>

<i>Pais Gianmichele</i>	Area <i>Servizi</i> Universitari, Livello 4° Dipendente Aymo 40 h sett. sino al 28 febbraio 2009. 37 h sett. dal 1 marzo 2009 sino al 30 ottobre 2009.	20%	<i>Web content, informazioni e assistenza agli studenti, gestione pratiche studenti, informazioni e assistenza ai docenti, gestione contatti con le sedi centrali, gestione logistica aule e attrezzature, segreteria organizzativa eventi</i>
<i>Manconi Cristiana</i>	Area <i>Servizi</i> Universitari, Livello 4° Dipendente Aymo 40 h sett. sino al 28 febbraio 2009. 34 h sett. dal 1 marzo 2009.	20%	<i>Informazioni e assistenza agli studenti, gestione pratiche studenti, informazioni e assistenza ai docenti, gestione contatti con le sedi centrali, gestione logistica aule e attrezzature, segreteria organizzativa eventi</i>
Servizio: Management Didattico			
Personale disponibile			
Nome	Qualifica	N. ore / % tempo dedicate/a	Attività svolta
<i>Faedda Paola Federica</i>	Area <i>Servizi</i> Universitari, Livello 3° Dipendente Aymo 40 h sett..	20%	<i>Coordinamento e supporto al management didattico</i>
<i>Mastino Daniela</i>	Area <i>Servizi</i> Universitari, Livello 5° Dipendente Aymo 40 h sett..	100%	<i>Gestione dell'orientamento in ingresso, in itinere e in uscita; coordinamento e gestione organizzativa delle attività didattiche in collaborazione con il Presidente del CdS; supporto allo studente, monitoraggio carriere ecc; valutazione della qualità del processo formativo.</i>
Nome Ufficio/Servizio: Servizi amministrativi			
Personale disponibile			
Nome	Qualifica	N. ore / % tempo dedicate/a	Attività svolta
<i>Spiga Marilena</i>	Area <i>Servizi</i> Amministrativi, Livello 2° Dipendente Aymo 40 h sett..	20%	<i>Responsabile, gestione contabile e amministrativa</i>
<i>Vidili Vivien</i>	Area <i>Servizi</i> Amministrativi, Livello 3° Dipendente Aymo 40 h sett. sino al 31 ottobre 2008	20%	<i>Gestione contabile e amministrativa</i>
<i>Contu Giulia</i>	Area <i>Servizi</i> Amministrativi, Livello 4° Dipendente Aymo 32 h sett. dal 1 novembre 2008 sino al 31 ottobre 2009	20%	<i>Gestione contabile e amministrativa</i>

Nome Ufficio / Servizio: Servizi tecnici			
Personale disponibile			
Nome	Qualifica	N. ore / % tempo dedicate/a	Attività svolta
<i>De Seneen Corrado</i>	<i>Area Servizi Tecnici, Livello 2° Dipendente Aymo 40 h sett. sino al 28 febbraio 2009. 38 h sett. dal 1 marzo 2009.</i>	<i>20%</i>	<i>Responsabile, coordinamento logistica e manutenzione, servizio biblioteca, acquisti</i>
Servizio: Assistenza tecnica			
Personale disponibile			
<i>Cossu Mirco</i>	<i>Area Servizi Tecnici, Livello 5° Dipendente Aymo 40 h sett. sino al 28 febbraio 2009. 35 h sett. dal 1 marzo 2009 al 30 ottobre 2009. 40 h sett. sino al 1 novembre 2009.</i>	<i>20%</i>	<i>Personale tecnico generico</i>
<i>Cadeddu Mario</i>	<i>Area Servizi Tecnici, Livello 5° Dipendente Aymo 40 h sett. sino al 28 febbraio 2009. 35 h sett. dal 1 marzo 2009 al 31 agosto 2009.</i>	<i>20%</i>	<i>Personale tecnico generico</i>
Servizio: Ufficio informatico			
Personale disponibile			
Nome	Qualifica	N. ore / % tempo dedicate/a	Attività svolta
<i>Sanna Roberto</i>	<i>Consulente Consorzio UNO</i>	<i>20%</i>	<i>Consulente informatico</i>
<i>Angioni Francesco</i>	<i>Area Servizi Tecnici, Livello 4° Dipendente Aymo 40 h sett. sino al 28 febbraio 2009. 36 h sett. sino al 30 ottobre 2009.</i>	<i>20%</i>	<i>Responsabile Aula informatica 1T, assistenza e supporto (hardware e software) agli studenti e ai docenti, assistenza tecnica hardware e manutenzione ordinaria e straordinaria delle apparecchiature informatiche del Chiostro. Responsabile dell'archivio informatico del ConsorzioUno.</i>
<i>Orrù Paolo</i>	<i>Area Servizi Tecnici, Livello 3° Dipendente Aymo 30 h sett..</i>	<i>20%</i>	<i>Responsabile aula informatica CentroLab, , assistenza e supporto (hardware e software) agli studenti e ai docenti, progettazione e sviluppo nuove soluzioni informatiche.</i>

Di seguito vengono riportati altri servizi di contesto, presenti nella Cittadella Universitaria di Monserrato, a disposizione degli studenti del CdS.

La postazione d'orientamento (riattivata a partire da settembre 2011) è volta ad assistere ed indirizzare gli studenti alla organizzazione degli studi, alla diffusione dei supporti didattici ed alla conoscenza delle opportunità, per migliorare la qualità dello studio.

L'attività del tutor non si esaurisce nella fase di accoglienza ma prosegue durante tutto il corso degli studi. Tale figura è un utile collegamento tra gli studenti e i singoli docenti, manifestando a questi ultimi gli eventuali motivi di disagio che gli studenti non possono comunicare direttamente.

I tutor hanno come obiettivo quello di: ottimizzare le scelte degli studenti; sviluppare una loro partecipazione attiva negli ambienti di studio e lavoro; ridurre gli abbandoni e garantire il rispetto della durata del corso di studi definita dai nuovi ordinamenti; valorizzare la funzione dell'orientamento quale strumento per la piena attuazione della riforma dell'Università, in particolare per la definizione, realizzazione ed eventuale modifica dei nuovi corsi di studio e per la gestione della fase di transizione; sostenere gli studenti che interrompono gli studi, per consentire la piena valorizzazione dei crediti formativi acquisiti.

Valutazione

Punti di forza

Gran parte del personale docente ha anni di esperienza, l'Ateneo da parte sua con l'organizzazione di corsi (vedi corso di Docimologia), dà l'opportunità ai docenti più giovani di migliorare le loro capacità didattiche. I criteri per la selezione del personale docente esterno alla Facoltà o all'Università, tengono conto delle loro esperienze in altri corsi di Laurea o all'esterno dell'Università.

Aree da Migliorare

La mancanza di un'attività di ricerca, da effettuare nei laboratori di Oristano, che risulta stimolante per gli studenti e per i docenti.

Punti di forza

I docenti del CdS sono docenti con pluriennale esperienza sia nel campo della ricerca sia in quella didattica, ciò si evince anche dai loro CV consultabili in rete. In base al numero medio di CFU (13) di carico didattico all'interno della Facoltà, carico previsto dal Senato Accademico dell'Università di Cagliari.

La maggior parte dei docenti ben 20 sui 25 che fanno parte del CdS sono docenti di ruolo nell'Università di Cagliari. Inoltre quasi tutto il corpo docente fa parte del CdS dall'inizio dell'istituzione del corso e sicuramente da oltre 3 anni. In questo modo vi è una continuità negli anni che permette anche agli studenti che rimangono indietro di poter dare l'esame con il docente con cui hanno frequentato il corso l'anno precedente.

Aree da Migliorare

Punti di forza

La presenza di due tutor esperti a disposizione degli studenti e di collaboratori qualificati per ogni attività di laboratorio.

Aree da Migliorare

Il CdS per il conseguimento degli obiettivi stabiliti nelle politiche nei riguardi degli studenti, attribuisce un ruolo chiave alla presenza del manager didattico e dei tutor esperti nello staff Biotin.

Nel Marzo 2008, in conseguenza di una riduzione dei finanziamenti regionali le ore di queste figure professionali sono state diminuite. Sarebbe auspicabile il ripristino dei contratti a tempo pieno, ma su questi aspetti il CdS non ha potere decisionale.

Valutazione sintetica del requisito per la qualità

Per quanto riguarda i requisiti richiesti sia al personale docente sia al personale di supporto questi sono

completamente soddisfatti. Prova di ciò sono i [questionari degli studenti](#) con giudizi positivi. Sarebbe sicuramente positivo e stimolante per il Corso intraprendere un'attività di ricerca nella struttura di Oristano.

Requisito per la qualità C2

Infrastrutture

Documentazione

Aule

Aula	Indirizzo	Gestione	N. posti	Attrezzature	collega colle rete	Orario apertura /modalità d'accesso
Aula Didattica	Oristano Centrolab	Consorzio Uno Oristano nella persona del Sig. Corrado de Seneen	30	Lavagna luminosa; Videoproiettore con PC;	http://www.consorziouno.it/Corsi/BIOTIN/IICorso/Calendario/	Dal lunedì al venerdì dalle 8 alle 19. Attività assistita
Aula 1P	Chiostro del Carmine - Oristano	Consorzio Uno Oristano nella persona del Sig. Corrado de Seneen	67	Lavagna luminosa; Videoproiettore con PC;	http://www.consorziouno.it/Corsi/BIOTIN/IICorso/Calendario/	Dal lunedì al venerdì dalle 8 alle 19. Accesso libero
Aula 3T	Chiostro del Carmine - Oristano	Consorzio Uno Oristano nella persona del Sig. Corrado de Seneen	51	Lavagna luminosa; Videoproiettore con PC;	http://www.consorziouno.it/Corsi/BIOTIN/IICorso/Calendario/	Dal lunedì al venerdì dalle 8 alle 19. Accesso libero
Aula 1S	Chiostro del Carmine - Oristano	Consorzio Uno Oristano nella persona del Sig. Corrado de Seneen	57	Lavagna luminosa; Videoproiettore con PC;	http://www.consorziouno.it/Corsi/BIOTIN/IICorso/Calendario/	Dal lunedì al venerdì dalle 8 alle 19. Accesso libero
Aula 2S	Chiostro del Carmine - Oristano	Consorzio Uno Oristano nella persona del Sig. Corrado de Seneen	43	Lavagna luminosa; Videoproiettore con PC;	http://www.consorziouno.it/Corsi/BIOTIN/IICorso/Calendario/	Dal lunedì al venerdì dalle 8 alle 19. Accesso libero
Aula 4T	Chiostro del Carmine - Oristano	Consorzio Uno Oristano nella persona del Sig. Corrado de Seneen	25	Lavagna luminosa; Videoproiettore con PC	http://www.consorziouno.it/Corsi/BIOTIN/IICorso/Calendario/	Dal lunedì al venerdì dalle 8 alle 19. Accesso libero
Aula 3S	Chiostro del Carmine - Oristano	Consorzio Uno Oristano nella persona del Sig. Corrado de Seneen	15	Lavagna luminosa; Videoproiettore con PC;	http://www.consorziouno.it/Corsi/BIOTIN/IICorso/Calendario/	Dal lunedì al venerdì dalle 8 alle 19. Accesso libero
Aula 7S	Chiostro del Carmine - Oristano	Consorzio Uno Oristano nella persona del Sig. Corrado de Seneen	20	Lavagna luminosa; Videoproiettore con PC;	http://www.consorziouno.it/Corsi/BIOTIN/IICorso/Calendario/	Dal lunedì al venerdì dalle 8 alle 19. Accesso libero

					rso/Calendari/	
Aula 2T	Chiostro del Carmine - Oristano	Consorzio Uno Oristano nella persona del Sig. Corrado de Seneen	20	Lavagna luminosa; Videoproiettore con PC;	http://www.consoziouno.it/Corsi/BIOTIN/ICo rso/Calendari/	Dal lunedì al venerdì dalle 8 alle 19. Accesso libero
Aula 2P	Chiostro del Carmine - Oristano	Consorzio Uno Oristano nella persona del Sig. Corrado de Seneen	16	Lavagna luminosa; Videoproiettore con PC;	http://www.consoziouno.it/Corsi/BIOTIN/ICo rso/Calendari/	Dal lunedì al venerdì dalle 8 alle 19. Accesso libero
Aula 5S	Chiostro del Carmine - Oristano	Consorzio Uno Oristano nella persona del Sig. Corrado de Seneen	16	Lavagna luminosa; Videoproiettore con PC;	http://www.consoziouno.it/Corsi/BIOTIN/ICo rso/Calendari/	Dal lunedì al venerdì dalle 8 alle 19. Accesso libero
Aula 8S	Chiostro del Carmine - Oristano	Consorzio Uno Oristano nella persona del Sig. Corrado de Seneen	20	Lavagna luminosa; Videoproiettore con PC;	http://www.consoziouno.it/Corsi/BIOTIN/ICo rso/Calendari/	Dal lunedì al venerdì dalle 8 alle 19. Accesso libero
Aula 6S	Chiostro del Carmine - Oristano	Consorzio Uno Oristano nella persona del Sig. Corrado de Seneen	14	Lavagna luminosa; Videoproiettore con PC;	http://www.consoziouno.it/Corsi/BIOTIN/ICo rso/Calendari/	Dal lunedì al venerdì dalle 8 alle 19. Accesso libero
Aula 4S Laboratori o linguistico	Chiostro del Carmine - Oristano	Consorzio Uno Oristano nella persona del Sig. Corrado de Seneen	10 (ogni postazione è dotata di pc)	Lavagna luminosa; Videoproiettore con PC;	http://www.consoziouno.it/Corsi/BIOTIN/ICo rso/Calendari/	Dal lunedì al venerdì dalle 8 alle 19. Attività assistita

Spazi studio

a) Disponibilità di aule o sale studio e loro adeguatezza alle esigenze del CdS

Nell'anno 2008 presso la sede del Consorzio Uno, dove si svolgono le lezioni e le esercitazioni del CdS, è stato inaugurato uno spazio, a disposizione degli studenti per studiare. Sito:

<http://www.consoziouno.it/Corsi/BIOTIN/Servizi/biblioteca.html>

Scheda C2.2 – Aule o sale studio

Aula	Indirizzo	Gestione	N. posti	Attrezzature	Orario apertura / modalità d'accesso	N. complessivo di studenti potenziali utilizzatori
Sala studio A	Via del Carmine	Consorzio Uno (de Seneen Corrado)	36	solo posti a sedere	8.00-19.00 orario continuato dal lunedì al venerdì compresi - accesso libero.	570 (valore medio calcolato sulla frequenza)

						<i>mensile)</i>
<i>Sala studio B</i>	<i>Via del Carmine</i>	<i>Consorzio Uno (de Seneen Corrado)</i>	25	<i>solo posti a sedere</i>	<i>8.00-19.00 orario continuato dal lunedì al venerdì compresi - accesso libero.</i>	570 <i>(valore medio calcolato sulla frequenza mensile)</i>

Laboratori e aule informatiche

Disponibilità di laboratori e relative attrezzature e loro adeguatezza alle esigenze del CdS

Scheda C2.3 – Laboratori

Nome laboratorio	<i>Laboratorio di Biologia</i>	
Indirizzo	<i>Viale Diaz n°30</i>	
Gestione *	<i>ConsorzioUno –Ufficio Tecnico- Corrado de Seneen</i>	
Attrezzature / Apparecchiature / Equipaggiamenti	<i>Microscopi ottici, microscopio ottico con polarizzatore dotato di telecamera e monitor, stereomicroscopi per dissezione, microscopio invertito, centrifughe, termociclatore, autoclave, camerette elettroforetiche verticali ed orizzontali, incubatore a CO₂, cappa chimica, cappe biologiche a flusso orizzontale e verticale, incubatore per ibridazione, bagnomaria a scuotimento, stufa a convezione d'aria, bilancia tecnica ed analitica.</i>	
N. postazioni di lavoro	16	
N. studenti per postazione	3	
N. ore settimanali a disposizione per gli insegnamenti del CdS	40	
Insegnamenti del CdS che lo utilizzano		
Nome	N. studenti interessati	N. ore previste per studente
<i>Laboratorio Botanica</i>	20	24
<i>Laboratorio Zoologia</i>	20	24
<i>Laboratorio di Fisiologia</i>	20	24
<i>Laboratorio di Biochimica</i>	20	60
<i>Laboratorio di Microbiologia</i>	20	36
<i>Laboratorio di Biotecnologie microbiche</i>	20	36
<i>Laboratorio Genetica</i>	20	36
<i>Laboratorio di Biologia molecolare</i>	20	36
Orario di accesso/ modalità d'accesso/ modalità di utilizzazione delle attrezzature**	<i>8.00/19.00 dal lunedì al venerdì/ secondo il calendario predisposto dal CdS / solo in presenza di personale tecnico</i>	

Nome laboratorio	<i>Laboratorio di Chimica</i>	
Indirizzo	<i>Viale Diaz n°30</i>	
Gestione *	<i>ConsorzioUno –Ufficio Tecnico- Corrado Deseneen</i>	
Attrezzature / Apparecchiature / Equipaggiamenti	<i>Distillatore enologico, distillatore per acqua, pHmetri, conduttimetri, evaporatore rotante, spettrofotometro, cappe chimiche, Spettrofotometro a fiamma, apparecchi per punto di fusione, bilancia idrostatica analitica, bilancia tecnica ed analitica, stufa a convezione d'aria, ebullimetro di malligam.</i>	
N. postazioni di lavoro	16	
N. studenti per postazione	3	
N. ore settimanali a disposizione per gli insegnamenti del CdS	40	
Insegnamenti del CdS che lo utilizzano		
Nome	N. studenti interessati	N. ore prev

		iste per studente
Laboratorio Chimica Generale	20	48
Laboratorio Chimica Organica	20	48
Laboratorio Chimica Fisica	20	36
Laboratorio Chimica Analitica	20	36
Orario di accesso / modalità d'accesso / modalità di utilizzazione delle attrezzature	8.00/19.00 dal lunedì al venerdì/ secondo il calendari predisposto dal CdS / solo in presenza di personale tecnico	

Nome laboratorio	Laboratorio di Bioingegneria	
Indirizzo	Viale Diaz n° 30	
Gestione *	ConsorzioUno –Ufficio Tecnico- Corrado de Seneen	
Attrezzature / Apparecchiature / Equipaggiamenti	Bilancia tecnica ed analitica, stufa a convezione d'aria, Fermentatore Applikon, bagnomaria a scuotimento, pHmetro, estrattore per solventi	
N. postazioni di lavoro		16
N. studenti per postazione		3
N. ore settimanali a disposizione per gli insegnamenti del CdS		40
Insegnamenti del CdS che lo utilizzano		
Nome	N. studenti interessati	N. ore previste per studente
Laboratorio Bioingegneria industriale	22	48
Orario di accesso / modalità d'accesso / modalità di utilizzazione delle attrezzature	8.00/19.00 dal lunedì al venerdì/ secondo il calendari predisposto dal CdS / solo in presenza di personale tecnico	

Biblioteche

Scheda C2.5 – Biblioteca del Distretto Biomedico Scientifico (dati 2010)

Nome: Biblioteca del Distretto Biomedico Scientifico	Indirizzo: Presso Sezione Cittadella Universitaria di Monserrato Cittadella Universitaria 09042 Monserrato (CA)	Gestione: Riferimento organizzativo, gestionale e contabile per le singole Sezioni e Sottosezioni in cui è articolato il Distretto Responsabile: Direttore della Biblioteca di Distretto Beniamino Orrù
N. complessivo di studenti potenziali utilizzatori	La biblioteca di Distretto svolge attività di back office e non eroga direttamente servizi rivolti all'utenza	
ore di apertura settimanali: N. 42	orario di apertura lunedì - venerdì: 8.00-14.00 lunedì - giovedì: 15.00-18.00	
Dotazione documentaria	Attività svolte	
Patrimonio documentario totale: 203963*	Servizi centralizzati:	

di cui monografie: 112438 di cui periodici: 70729 Abbonamenti a periodici correnti: 204 Periodici elettronici attivati a livello di Distretto: 110 Banche dati attivate a livello di Distretto: 2	Gestione amministrativa e contabile Acquisti patrimonio documentario
---	---

*Il patrimonio documentario comprende 33 unità non localizzate nelle Sezioni del Distretto.

Scheda C2.5 – Sezioni del Distretto Biomedico Scientifico (dati 2010)

Nome: Biologia Animale ed Ecologia	Indirizzo: V.le Poetto, 1 09126 Cagliari	Gestione: Riferimento organizzativo, gestionale e contabile: Biblioteca del Distretto Biomedico Scientifico Riferimenti scientifici: Dipartimento di Biologia Animale ed Ecologia Referente: Liliana Demelas
N. complessivo di studenti potenziali utilizzatori	VEDI NOTA METODOLOGICA	
ore settimanali destinate ai servizi: N. 31	orario di apertura lunedì – venerdì: 8.30-13.30 martedì e giovedì: 16.00-19.00	
Dotazione documentaria	Servizi offerti	N. posti studio/lavoro
Patrimonio documentario localizzato: 13607 di cui monografie: 6049 di cui periodici: 7463 Abbonamenti a periodici cartacei correnti: 7	Consultazione e lettura in sede Orientamento e istruzione utenti Servizi di reference Distribuzione e Prestito locale Prestito interbibliotecario nazionale ed internazionale (ILL) Document Delivery Servizi ad accesso remoto (accesso ai cataloghi in linea e alle risorse elettroniche)	Sala lettura e consultazione con posti a sedere: 10 Postazioni PC: 1 Postazioni per microforme/ audiovisivi: 0 Rete wireless disponibile

Scheda C2.5 – Sezioni del Distretto Biomedico Scientifico (dati 2010)

Nome: Farmacia e Tossicologia	Indirizzo: Via Ospedale, 72 09124 Cagliari	Gestione: Riferimento organizzativo, gestionale e contabile: Biblioteca del Distretto Biomedico Scientifico.
---	---	---

		Riferimenti scientifici: Dipartimento di Farmacia e Tossicologia Referenti: Giovanni Congia e Riccardo Damasco
N. complessivo di studenti potenziali utilizzatori	VEDI NOTA METODOLOGICA	
ore settimanali destinate ai servizi: N. 45	orario di apertura lunedì - giovedì: 08.30-18.30 venerdì: 08.30-13.30	
Dotazione documentaria	Servizi offerti	N. posti studio/lavoro
Patrimonio documentario localizzato: 6224 di cui monografie: 3364 di cui periodici: 2796 Abbonamenti a periodici cartacei correnti: 1	Consultazione e lettura in sede Orientamento e istruzione utenti Servizi di reference Distribuzione e Prestito locale Prestito interbibliotecario nazionale ed internazionale (ILL) Document Delivery Servizi ad accesso remoto (accesso ai cataloghi in linea e alle risorse elettroniche)	Sala lettura e consultazione con posti a sedere: 50 Postazioni PC: 2 Postazioni per microforme/ audiovisivi: 0 Rete wireless disponibile

Scheda C2.5 – Sezioni del Distretto Biomedico Scientifico (dati 2010)

Nome: Matematica e Informatica	Indirizzo: Via Ospedale, 72 09124 Cagliari	Gestione: Riferimento organizzativo, gestionale e contabile: Biblioteca del Distretto Biomedico Scientifico Riferimenti scientifici: Dipartimento di Matematica e Informatica Referente: Marina Denotti
N. complessivo di studenti potenziali utilizzatori	VEDI NOTA METODOLOGICA	
ore settimanali destinate ai servizi: N. 36	orario di apertura lunedì - giovedì: 8.30-13.30; 15.30 – 18.30 venerdì: 08.30-13.30	
Dotazione documentaria	Servizi offerti	N. posti studio/lavoro

Patrimonio documentario localizzato: 35257 di cui monografie: 21442 di cui periodici: 13688 Abbonamenti a periodici cartacei correnti: 5	Consultazione e lettura in sede Orientamento e istruzione utenti Servizi di reference Distribuzione e Prestito locale Prestito interbibliotecario nazionale ed internazionale (ILL) Document Delivery Servizi ad accesso remoto (accesso ai cataloghi in linea e alle risorse elettroniche)	Sala lettura e consultazione con posti a sedere: 40 Postazioni PC: 1 Postazioni per microforme/ audiovisivi: 0
---	---	--

Scheda C2.5 – Sezioni del Distretto Biomedico Scientifico (dati 2010)

Nome: Scienze della Terra	Indirizzo: Via Trentino, 51 09127 Cagliari	Gestione: Riferimento organizzativo, gestionale e contabile: Biblioteca del Distretto Biomedico Scientifico Riferimenti scientifici: Dipartimento di Scienze della Terra Referente: Maria Franca Lorenzoni
N. complessivo di studenti potenziali utilizzatori	VEDI NOTA METODOLOGICA	
ore settimanali destinate ai servizi: N. 26	orario di apertura lunedì - venerdì: 9.00-13.00 lunedì e martedì: 15.00-18.00	
Dotazione documentaria	Servizi offerti	N. posti studio/lavoro
Patrimonio documentario localizzato: 17948 di cui monografie: 7089 di cui periodici: 10833 Abbonamenti a periodici cartacei correnti: 21	Consultazione e lettura in sede Orientamento e istruzione utenti Servizi di reference Distribuzione e Prestito locale Document Delivery Servizi ad accesso remoto (accesso ai cataloghi in linea e alle risorse elettroniche)	Sala lettura e consultazione con posti a sedere: 24 Postazioni PC: 1 Postazioni per microforme/ audiovisivi: 0 Rete wireless disponibile

Scheda C2.5 – Sezioni del Distretto Biomedico Scientifico (dati 2010)

Nome: Cittadella Universitaria di Monserrato	Indirizzo: Cittadella Universitaria	Gestione: Riferimento organizzativo, gestionale e
--	---	---

	09042 Monserrato (CA)	contabile: Biblioteca del Distretto Biomedico Scientifico Riferimenti didattici: Facoltà di Medicina e Chirurgia Facoltà di Scienze MM.FF.NN Facoltà di Farmacia Riferimenti scientifici: Dipartimento di Chimica Inorganica e Analitica; Dipartimento di Scienze Chimiche; Dipartimento di Fisica; Dipartimento di Biologia sperimentale; Dipartimento Chirurgico, materno, infantile e di scienza delle immagini; Dipartimento di Citomorfologia; Dipartimento di Neuroscienze; Dipartimento di Sanità Pubblica; Dipartimento di Scienze biomediche e biotecnologie; Dipartimento di Scienze applicate ai biosistemi; Dipartimento di Scienze cardiovascolari e neurologiche; Dipartimento di Scienze mediche internistiche; Dipartimento di Scienze pediatriche e medicina clinica; Dipartimento di Scienze e tecnologie biomediche; Dipartimento di Tossicologia Responsabile: Direttore Biblioteca di Distretto: Beniamino Orrù	
N. complessivo di studenti potenziali utilizzatori	VEDI NOTA METODOLOGICA		
ore settimanali destinate ai servizi: N. 68	orario di apertura lunedì - venerdì: 8.00-21.00 sabato: 9.00-13.00		
Dotazione documentaria	Servizi offerti	N. posti studio/lavoro	
Patrimonio documentario localizzato: 97487 di cui monografie: 68586 di cui periodici: 28566 Abbonamenti a periodici cartacei correnti: 166	Consultazione e lettura in sede Orientamento e istruzione utenti Servizi di reference Distribuzione e Prestito locale Prestito interbibliotecario nazionale ed internazionale (ILL) Document Delivery Servizi ad accesso remoto (accesso ai cataloghi in linea e alle risorse elettroniche)	Sala lettura e consultazione con posti a sedere: 334 Postazioni PC: 12 Postazioni per microforme/ audiovisivi: 1 Rete wireless disponibile	
Scheda C2.5 – Sezioni del Distretto Biomedico Scientifico (dati 2010)			

Nome: Sezione via Ospedale	Indirizzo: Sede via Porcell, 3 09124 Cagliari; Sede via Ospedale, 46 09124 Cagliari	Gestione: Riferimento organizzativo, gestionale e contabile: Biblioteca del Distretto Biomedico Scientifico Riferimento didattico-scientifico: Facoltà di Medicina e Chirurgia Referente: Giuseppe Fantola
N. complessivo di studenti potenziali utilizzatori	VEDI NOTA METODOLOGICA	
ore settimanali destinate ai servizi: N. 31	orario di apertura lunedì-venerdì: 8.30-13.30 lunedì e mercoledì: 15.00-18.00	
Dotazione documentaria	Servizi offerti	N. posti studio/lavoro
<i>*Il patrimonio documentario è ricompreso nella dichiarazione della Sezione della Cittadella Universitaria di Monserrato</i>	Consultazione e lettura in sede Orientamento e istruzione utenti Servizi di reference Distribuzione e Prestito locale Document Delivery	Sala lettura e consultazione con posti a sedere: 30 Postazioni PC: 1 Postazioni per microforme/ audiovisivi: 0

Scheda C2.5 – Sezioni del Distretto Biomedico Scientifico (dati 2010)

Nome: Scienze Odontostomatologiche	Indirizzo: Via Binaghi 4/6 09121 Cagliari	Gestione: Riferimento organizzativo, gestionale e contabile: Biblioteca del Distretto Biomedico Scientifico Riferimenti scientifici: Dipartimento di Scienze Odontostomatologiche Referente: Salvatore Giagheddu
N. complessivo di studenti potenziali utilizzatori	VEDI NOTA METODOLOGICA	
ore settimanali destinate ai servizi: N. 36	orario di apertura lunedì-venerdì: 8.00-14.00 martedì e giovedì: 14.30-17.30	

Dotazione documentaria	Servizi offerti	N. posti studio/lavoro
Patrimonio documentario localizzato: 4419 di cui monografie: 1823 di cui periodici: 2493 Abbonamenti a periodici cartacei correnti: 2	Consultazione e lettura in sede Orientamento e istruzione utenti Servizi di reference Distribuzione e Prestito locale Document Delivery Servizi ad accesso remoto (accesso ai cataloghi in linea e alle risorse elettroniche)	Sala lettura e consultazione con posti a sedere: 12 Postazioni PC: 0 Postazioni per microforme/ audiovisivi: 0

Scheda C2.5 – Sezioni del Distretto Biomedico Scientifico (dati 2010)

Nome: Scienze Botaniche	Indirizzo: V.le S. Ignazio, 13 09123 Cagliari	Gestione: Riferimento organizzativo, gestionale e contabile: Biblioteca del Distretto Biomedico Scientifico Riferimenti scientifici: Dipartimento di Scienze Botaniche Referente: Angelo Congiu
N. complessivo di studenti potenziali utilizzatori	VEDI NOTA METODOLOGICA	
ore settimanali destinate ai servizi: N. 28	orario di apertura lunedì - venerdì: 9.00-13.30 lunedì e mercoledì: 15.00-18.00	
Dotazione documentaria	Servizi offerti	N. posti studio/lavoro
Patrimonio documentario localizzato: 29021 di cui monografie: 4085 di cui periodici: 4890 Abbonamenti a periodici cartacei correnti: 2	Consultazione e lettura in sede Orientamento e istruzione utenti Servizi di reference Distribuzione e Prestito locale Document Delivery Servizi ad accesso remoto (accesso ai cataloghi in linea e alle risorse elettroniche)	Sala lettura e consultazione con posti a sedere: 10 Postazioni PC: 1 Postazioni per microforme/ audiovisivi: 0

Scheda C2.5 Biblioteche

Nome Biblioteca: <i>Biblioteca del Consorzio</i>	Indirizzo: <i>Via del Carmine</i>	Gestione: Ufficio Tecnico- <i>Corrado de Seneen</i>
N. complessivo di studenti potenziali utilizzatori	800	

N. ore settimanali e orario di apertura		55 (8.00-19.00 dal lunedì al venerdì)
Dotazioni	Servizi offerti	N. posti studio/lavoro
- 4000 libri; - 60 riviste;	consultazione libri e riviste; prestito libri; reference	60
...	http://www.consorziounno.it/Corsi/BIOTIN/Servizi/biblioteca.html	...

Valutazione

Punti di forza

Per quanto riguarda le aule, le biblioteche e le sale d'informatica e per lo studio presenti ad Oristano, sono più che adeguate sia come numero di posti disponibili sia come dotazioni e attrezzature. Gli studenti possono anche frequentare tutte le strutture presenti a Cagliari, ma per ovvie ragioni gli studenti raramente ne usufruiscono.

Aree da Migliorare

Valutazione sintetica del requisito per la qualità

Il requisito è pienamente soddisfatto.

Requisito per la qualità C3

Servizi di contesto e Accordi di collaborazione

Documentazione

Servizio segreteria studenti

La [Segreteria studenti](#) della Facoltà di [Scienze Matematiche, Fisiche e Naturali](#) è inserita nella [Direzione per la Didattica e l'Orientamento](#) ed ha un rapporto funzionale con la Facoltà.

Le attività della Segreteria si ripartiscono in:

- attività di front office, consistenti nell'erogazione di informazioni di carattere generale sulla normativa che disciplina l'iter degli studi universitari e di informazioni di carattere specifico riguardanti la carriera universitaria del singolo studente, l'iter amministrativo, lo stato e l'esito delle procedure che su di essa incidono;
- attività di back office, consistenti, principalmente, nella gestione e aggiornamento delle carriere degli studenti e verifica della conformità di queste ai piani di studio, istruttoria delle pratiche riguardanti gli studenti ai competenti organi della Facoltà e dell'Ateneo, archiviazione dei documenti riguardanti gli studenti nei fascicoli personali ad essi intestati, rilascio di certificazioni e di copie conformi di documenti depositati presso la segreteria, rilascio ai docenti dei registri per la verbalizzazione degli esami di profitto e di laurea ed archiviazione dei medesimi, comunicazione al Preside, ai Presidenti di Consiglio di Classe ed al personale docente che ne faccia richiesta per esigenze legate alla didattica, all'organizzazione dei Corsi di Laurea ed alla statistica, dei dati riguardanti gli studenti o dei dati statistici.

Ci si rivolge, quindi, alla Segreteria Studenti per:

- informazioni sui corsi di studio – piani di studio ufficiali e personali;
- immatricolazione, abbreviazione di carriera ed iscrizione ad anni successivi al primo;
- passaggio ad altri Corsi di Laurea o di Diploma nell'ambito dell'Ateneo;

- trasferimento ad altre Università o da altre Università;
- ricognizione della qualità di studente – sospensione degli studi;
- decadenza dalla qualità di studente – rinuncia agli studi;
- laurea;
- tasse e contributi universitari;
- rilascio di certificati e di copie di atti depositati in Segreteria.

La segreteria è ubicata presso la Cittadella Universitaria di Monserrato ed è aperta al pubblico dal lunedì al venerdì dalle 9,00 alle 12,00.

Orientamento organizzato dal ConsorzioUNO

Servizio orientamento in ingresso

Il team del Consorzio UNO ogni anno nei mesi di Febbraio e Marzo incontra gli studenti delle classi quarte e quinte di circa 50 Istituti superiori della Sardegna. Gli incontri sono dedicati alla presentazione dell'offerta formativa della sede di Oristano e dei servizi che il ConsorzioUNO mette a disposizione degli studenti. Inoltre, nel mese di Novembre, il ConsorzioUNO in collaborazione con Confindustria organizzano il salone dell'Orientamento presso il Chiostro del Carmine ad Oristano. L'evento prevede l'allestimento di stand informativi sui corsi di Oristano, oltre alla presenza dell'ERSU di Cagliari e Sassari.

Servizio orientamento e tutorato in itinere

Il ConsorzioUNO mette a disposizione degli studenti un servizio di:

- **tutorato** per le materie di base (matematica, chimica, fisica) e le materie biologiche. i Tutor sono laureati esperti nelle materie oggetto del Corso di Studio, e assistono lo studente durante tutto il percorso formativo. Per maggiori dettagli sul servizio visita il sito del corso di laurea > <http://www.consorziouno.it/Corsi/BIOTIN/Servizi/tutorEsperti.html>
- **management didattico**. Il manager rappresenta il collegamento fondamentale fra gli studenti, i docenti, la struttura amministrativa universitaria e quella del Consorzio UNO, e il mondo del lavoro. E' un "facilitatore del processo formativo" che supporta da un lato la direzione didattica del Corso e dall'altro gli studenti. Per maggiori dettagli sul servizio visita il sito del corso di laurea > <http://www.consorziouno.it/Corsi/BIOTIN/Servizi/managerDidattico.html>

Orientamento in ingresso e tutorato in itinere organizzato dalla Facoltà

Il servizio orientamento in ingresso dell'Ateneo è invece organizzato e gestito dalla Direzione Didattica e Orientamento di Ateneo. Le attività sono finalizzate a garantire un processo di orientamento dinamico e continuativo di ingresso all'università. E' un servizio che offre informazioni per orientarsi al meglio alle scelte universitarie ed è rivolto agli studenti delle scuole superiori che devono scegliere il corso di studi e a coloro che vogliono conoscere i Servizi dell'Ateneo, offre informazioni sulla riforma universitaria, sui corsi di studio e sulle modalità di iscrizione.

A partire dal settembre 2011 presso la Presidenza di Facoltà sono a disposizione 2 tutor di orientamento coordinati dal Manager di Facoltà e dal Centro Orientamento stesso. Il servizio è rivolto agli studenti universitari, ai neolaureati che si affacciano al mondo del lavoro, alle matricole che necessitano di assistenza logistica e didattica ed offre:

- Assistenza logistica e didattica per gli immatricolati al primo anno;
- Informazioni su: corsi di insegnamento, lezioni, esercitazioni, laboratori ed esami;
- Supporto per la predisposizione del piano di studi individuale;
- Consulenza per passaggi dai vecchi ai nuovi ordinamenti;
- Informazioni sulla riforma universitaria, sulle lauree di base e specialistiche;
- Informazione sui tirocini formativi di orientamento;
- Informazioni su borse di studio, stage, concorsi, opportunità professionali e sugli sbocchi occupazionali, in Italia

e all'estero.

Il servizio di Orientamento in ingresso e in itinere <http://www.unica.it/pub/34/index.jsp?is=34&iso=762> comprende anche:

Giornate di Orientamento <http://www.unica.it/pub/34/show.jsp?id=15701&iso=-2&is=34> (in corso di svolgimento per l'A.A. 2011/2012)

Orientamento di Facoltà <http://unica2.unica.it/scienzemfn/index.php?id=174>

Orientamento disabili <http://people.unica.it/disabilita/>

Management didattico <http://unica2.unica.it/scienzemfn/index.php?id=173>

L'INIZIATIVA MIRA:

- ad ottimizzare le scelte degli studenti;
- a sviluppare una loro partecipazione attiva negli ambienti di studio e di lavoro;
- a ridurre gli abbandoni e a garantire il rispetto della durata del corso di studi definita dai nuovi ordinamenti;
- a valorizzare la funzione dell'orientamento quale strumento per la piena attuazione della riforma dell'Università in particolare per la definizione, realizzazione ed eventuale modifica dei nuovi corsi di studio e per la gestione della fase di transizione;
- a sostenere gli studenti che interrompono gli studi, per consentire la piena valorizzazione dei crediti formativi acquisiti.

Queste informazioni più dettagliate sulle attività e sui Tutor d'Orientamento sono disponibili sul sito web di Facoltà – [Postazione d'orientamento](http://unica2.unica.it/scienzemfn/index.php?id=174). (<http://unica2.unica.it/scienzemfn/index.php?id=174>).

Le principali attività svolte dalla Direzione Didattica e Orientamento sono relative alla promozione di attività di orientamento alla [scelta del corso di studi](#). In particolare per gli studenti degli ultimi due anni delle scuole superiori vengono organizzati presso il Complesso Universitario di Monserrato degli incontri durante la manifestazione Unica OpenDay-settimana d'orientamento e visite specifiche nelle scuole superiori.

La manifestazione "Unica Open day-settimana d'orientamento" prevede la presentazione delle offerte formative delle singole Facoltà.

Durante la manifestazione viene distribuito materiale informativo appositamente predisposto:

- brochure informativa su tutti i CdS;
- offerta formativa dell'a.a. in corso o successivo, contenente le informazioni generali sui servizi agli studenti.

Inoltre, per gli Istituti che ne hanno fatto esplicita richiesta, sono stati organizzati incontri di presentazione ad hoc; dopo aver concordato la data e aver preso atto di eventuali esigenze informative particolari, il Servizio si preoccupa di individuare i docenti, con la collaborazione del Presidente del CdC, ed organizzare la partecipazione degli stessi a tali eventi.

Il CdC, attraverso la commissione orientamento, collabora attivamente all'attività di promozione del Corso di Studio in Biotecnologie Industriali, finalizzata a favorire la divulgazione del CdS, delle sue caratteristiche e delle sue prospettive occupazionali.

La funzione tutoriale non si esaurisce nella fase di accoglienza ma prosegue lungo tutto il corso degli studi. In questa seconda fase l'aspetto informativo del tutorato diventa meno rilevante (anche se comunque permane) mentre assume una grande importanza l'aspetto di assistenza allo studio. Tale collaboratore può costituire un utile collegamento tra gli studenti e i singoli docenti, manifestando a questi ultimi eventuali motivi di disagio (orari, carico di studio, difficoltà di vario genere) che gli studenti non trovano modo di comunicare direttamente.

Informazioni sull'organizzazione del servizio, attività svolte e sul personale del Servizio Orientamento in Ingresso

sono disponibili sul sito web di Ateneo, alla voce orientamento in entrata ed in itinere (<http://www.unica.it/pub/34/index.jsp?is=34&iso=762>).

Per i dati di risultato è disponibile, presso la Direzione per la Didattica e l'Orientamento:

- il database compilato dalla dott.ssa Barbara Zuzolo, Tutor di Orientamento, che svolge l'attività di orientamento in ingresso e in itinere, in servizio presso la Facoltà di dal settembre 2011.
- il database compilato dalla dott.ssa Cinzia Casu, Tutor di Orientamento, che svolge l'attività di orientamento in ingresso e in itinere, in servizio presso la Facoltà dal settembre 2011.

Servizio svolgimento di periodi di formazione all'esterno

Tirocini curriculari

Il piano di studi del corso prevede, prima della conclusione del percorso formativo, lo svolgimento di un tirocinio formativo obbligatorio da effettuarsi presso aziende, Enti Pubblici o privati di ricerca o, in alternativa, presso un laboratorio di ricerca dell'Università di Cagliari o di altre Università italiane o straniere e/o concordate con il Consiglio del Corso di Studi.

L'attività di tirocinio formativo (14 CFU per un totale di 350 ore complessive) consente allo studente di acquisire adeguate competenze per lo svolgimento di ruoli tecnici o professionali ed è finalizzata alla stesura di un breve report o tesina di laurea.

Il Consorzio UNO eroga ogni anno dei contributi per i tirocini fuori sede a copertura delle spese di viaggio, vitto e alloggio e sono assegnati secondo un criterio meritocratico. Lo studente, può usufruire anche del contributo dell'Università all'interno del Progetto Erasmus Placement, che finanzia tirocini formativi all'estero.

Ente	Accordi per lo svolgimento di tirocini		
	N. tirocini effettuati a.a. 2008.09	N. tirocini effettuati a.a. 2009.10	N. tirocini effettuati a.a. 2010.11
Ospedale Binaghi Cagliari	1	1	
IRB- Vicenza			1
Bioindustry Park del Canavese - Torino			1
Università di Murcia - Spagna	2		
ARPAS - Oristano		2	
Porto Conte Ricerche - Alghero (SS)	2	2	
IZS - Oristano			4
Ospedale Oncologico Cagliari	1	2	
ARA- Oristano		2	1
Depuratore Is Arenas- Cagliari		1	1
AGRIS- Sassari	1	2	
Dipartimento Scienze Chimiche- Università Cagliari	1	1	
ASL- Oristano			2
Progetto 2000 - Oristano		1	2
SSB- Oristano			1

Servizio mobilità internazionale degli studenti

Il programma Erasmus consente agli studenti di svolgere un periodo di studio all'estero legalmente riconosciuto dalla propria università, che può variare tra i 3 e i 12 mesi, durante il quale si può frequentare le lezioni, sostenere gli esami o preparare la tesi di Laurea.

Per partecipare al programma Erasmus occorre prendere parte ad una selezione. Ai vincitori viene assegnata una borsa di mobilità a copertura delle spese sostenute in occasione del soggiorno studio.

Il Corso di Laurea in Biotecnologie Industriali negli ultimi anni ha visto i propri studenti beneficiare di borsa Erasmus nelle seguenti Università:

- Universidad de Granada - Spagna
- Universidad de Madrid - Spagna
- Universidad de Murcia - Spagna
- Université de Sciences et Technologie de Lille - Francia
- Universidad de Oviedo - Spagna
- Karolinska Institute - Svezia
- Akademia Techniczno-Rolnicza - Polonia

Informazioni sintetiche:

Requisiti per l'ammissione alla selezione (per gli iscritti alla laurea triennale): Il anno: 40 crediti; III anno: 90 crediti; IV anno (I f.c.): 110 crediti. Possono presentare domanda di ammissione gli **iscritti a partire dal secondo anno**.

Durata del tirocinio: da 3 a 6 mesi

Borsa di studio: circa 600€ al mese

Accordi per lo svolgimento di semestri di formazione all'estero						
Ateneo	N. studenti in uscita a.a. 2008/2009*	N. studenti in ingresso a.a. 2008/2009*	N. studenti in uscita a.a. 2009/2010*	N. studenti in ingresso a.a. 2009/2010	N. studenti in uscita a.a. 2010/2011	N. studenti in ingresso a.a. 2010/2011
Murcia (Spagna)	1		2			
...Madrid (Spagna)	1					
Bremen (Germania)	1					

Servizio accompagnamento al lavoro

Il CdS non effettua direttamente azioni atte a favorire l'assunzione dei laureati. Tuttavia il CdS favorisce l'inserimento degli studenti nel mondo del lavoro principalmente attraverso l'esperienza del tirocinio formativo e subordinatamente attraverso rapporti personali dei singoli docenti con enti e/o aziende, studi professionali o laboratori, con i quali, nella maggior parte dei casi, sono state stipulate apposite convenzioni per attività di tirocinio.

A livello di Ateneo la Direzione per la Ricerca e il territorio attraverso lo Sportello Placement fornisce supporto ai laureati dell'università di Cagliari nell'orientarsi al lavoro e costruire il proprio percorso di sviluppo professionale.

Il modello di Placement dell'ateneo, unico nel suo genere, si può definire di orientamento valoriale in quanto ha l'obiettivo di supportare il laureato come persona nell'individuare la professione più adatta e le modalità del tutto personali e soggettive per muoversi con facilità verso la realizzazione professionale. Nel panorama dell'offerta di orientamento al lavoro isolano, lo Sportello Placement si caratterizza come una delle poche strutture della

pubblica amministrazione che offre supporto continuo al laureato attraverso una serie di servizi che gli permettono di fare chiarezza circa i propri obiettivi professionali e individuare il migliore percorso per raggiungerli. Di seguito sono elencati i principali servizi offerti dallo Sportello Placement:

- consulenze individuali e di gruppo su obiettivo professionale e percorso di sviluppo
- consulenze individuali e di gruppo su Curriculum vitae e lettera di presentazione
- consulenze individuali e di gruppo su colloquio di lavoro
- corsi di orientamento attivo
- supporto all'attivazione di un tirocinio formativo e di orientamento
- giornate di informazione sulle aziende
- banca dati per l'incontro domanda-offerta di lavoro

Altri servizi offerti sono:

- Career day: si tratta di iniziative volte a favorire l'incontro tra i laureandi e i laureati dell'università di Cagliari con le imprese locali e nazionali. Grazie a questi eventi è possibile entrare in contatto con la realtà aziendale e acquisire informazioni sulle competenze tecnico-professionali richieste dalle aziende per potersi orientare più agevolmente nel mercato del lavoro. Per gli studenti e i laureati il Career day costituisce una preziosa opportunità di confronto con i responsabili della selezione del personale delle aziende.

- Giornate di incontro tra i laureandi/laureati e le imprese, incontri di coaching e incontri di counseling e tirocini formativi e di orientamento, rivolti ai neo laureati di ateneo che abbiano conseguito il titolo di studio da non più di dodici mesi, danno la possibilità di svolgere un'esperienza in azienda per orientare le future scelte professionali mediante la conoscenza diretta del mondo del lavoro.

Maggiori informazioni sullo sportello Placement di ateneo sono reperibili nel sito (<http://www.unica.it/pub/3/index.jsp?is=3&iso=769>).

L'Università di Cagliari partecipa inoltre al Consorzio Interuniversitario AlmaLaurea le cui attività ed obiettivi sono pubblicati nel sito web www.almalaurea.it.

organizzazione del servizio: <http://www.unica.it/pub/3/index.jsp?is=3>

attività svolte: <http://www.unica.it/pub/3/index.jsp?is=3&iso=769>

dati quantitativi sulle attività svolte (anno 2011):

- personale strutturato per il placement n. 2 unità
- utenza media annuale n. 2.500
- attività formative: n. 4 corsi di orientamento attivo della durata di 5 settimane per 88 allievi; n. 2 corsi brevi di orientamento per 63 allievi; n. 2 iniziative di career coaching per 75 allievi; n. 2 corsi sui curricula per 60 laureati; n. 3 seminari sui diritti e doveri dei tirocinanti per un totale di 155 laureati;
- attività di consulenza con il coaching, individuale o in piccolo gruppo, n. 130
- consulenza individuale per il curriculum n. 11 (attivato a fine novembre 2011)
- attività informative: n. 3 career day rivolti a 94 laureati
- tirocini facoltativi di formazione e orientamento: n. 429
- contatti con aziende locali e nazionali n. 2800, convenzioni n. 44
- progetto fixo per attivazione di n. 8 tirocini per realizzare project work con borsa di studio;
- offerte di lavoro pubblicate sul sito: n. 40
- richieste di cv n. 35
- offerte di tirocinio pubblicate sul sito n. 10

Valutazione

Punti di forza

Possiamo certamente considerare dei punti di forza il servizio della segreteria studenti il servizio di orientamento e tutorato in itinere, grazie alla disponibilità dei tutori e dal manager didattico. Il personale docente risulta disponibile. Anche per quanto riguarda lo svolgimento dei periodi di formazione all'esterno gli studenti vengono accompagnati in questo percorso dal manager didattico, che procura e mantiene i rapporti

con aziende e strutture sia pubbliche che private.
Stesso discorso è valido per il progetto Erasmus per la mobilità internazionale.

Aree da Migliorare

Mancanza di una rilevazione delle opinioni degli studenti sul servizio segreteria.

Punti di forza

Gli studenti di Biotecnologie sono obbligati a frequentare un tirocinio esterno di 14 CFU. Questo tirocinio può essere svolto in Italia, ma anche all'estero, grazie alle borse ERASMUS, in questo periodo gli studenti hanno un primo approccio con il mondo del lavoro all'esterno dell'Università. Hanno la possibilità di vedere le loro conoscenze applicate, ad esempio, nei laboratori di un Azienda Alimentare

Aree da Migliorare

Punti di forza

I punti di forza sono i rapporti che i docenti hanno sia a livello personale sia per quanto riguarda la ricerca con diverse Università estere che permettono agli studenti di frequentare il tirocinio finale all'estero.

Aree da Migliorare

Mancano degli accordi per il rilascio di titoli congiunti e dei doppi titoli. La mancanza di studenti in ingresso, per la mobilitazione internazionale è dovuta alla mancanza dell'attività di ricerca che non viene svolta nella sede di Oristano.

Valutazione sintetica del requisito per la qualità

Quasi tutti i requisiti richiesti sono ampiamente soddisfatti.

Requisito per la qualità C4

Altre risorse e iniziative speciali

Altre Risorse

Documentazione

Visite didattiche e Viaggi d'istruzione

A completamento dell'attività didattica, il Corso di Laurea in Biotecnologie Industriali organizza visite didattiche e viaggi d'istruzione presso laboratori e centri di ricerca che operano nel settore delle biotecnologie sia in territorio nazionale che estero. Il viaggio d'istruzione è rivolto agli studenti del III anno di corso ed è finanziato dal ConsorzioUNO e dall'ERSU.

Social Network Facebook

Il ConsorzioUNO ha attivato un servizio di informazione rivolto che consente di interagire in tempo reale con gli studenti: la Fanpage UNO L'Università a Oristano <http://www.facebook.com/consorzioUNO>

Altre iniziative

Ogni anno Il Consorzio UNO destina una quota delle risorse messe a disposizione dalla Regione Autonoma della Sardegna per realizzare la manifestazione "**Meet job**" sugli sbocchi occupazionali dei corsi di laurea con sede ad Oristano. L'intento è quello di offrire ai giovani studenti uno spaccato delle opportunità lavorative accessibili dopo il conseguimento del titolo di laurea triennale, raccontato direttamente dalle aziende che appartengono ai settori produttivi affini ai corsi di laurea.

Iniziative speciali

A partire dall'AA 2010/2011 la Facoltà ha deciso di implementare sulla piattaforma Moodle di Ateneo la simulazione del test di ingresso per consentire agli studenti provenienti dalle scuole superiori di prepararsi al

Test.

L'idea di partenza è nata con l'obiettivo di:

- rappresentare non soltanto un supporto di allenamento per superare il test, ma una vera attività di recupero;
- creare una comunità di lavoro;
- eliminare la sensazione di abbandono e isolamento.

A tal scopo si è scelto di non mettere on-line i file con le risposte ai test, che permettono allo studente di non sforzarsi nel capire qual è la risposta corretta.

Il Corso è stato realizzato on-line sulla piattaforma e-learning Moodle di Ateneo <http://moodle.unica.it> che ha grandi potenzialità per l'insegnamento a distanza, è infatti il leader nei sistemi e-learning.

La piattaforma è stata implementata con strumenti necessari per la scrittura e la visualizzazione delle formule matematiche (filtri Tex) e con un modulo per i questionari di valutazione del servizio.

Per questa attività sono stati coinvolti:

- il Manager Didattico di Facoltà che forniva un supporto per tutte le informazioni riguardanti le modalità di esecuzione del test, i precorsi, le immatricolazioni, e tutte le informazioni generali riguardanti la Facoltà e il CdS;
- il tutor della piattaforma per la realizzazione del corso e l'inserimento dei contenuti, per dare supporto agli studenti per l'utilizzo della piattaforma, per stimolare gli studenti per uno studio continuo e per dare un supporto didattico per problemi riguardanti i quesiti inseriti;
- il Presidente del CdS in Matematica che coordinava le attività e dava un supporto didattico.

Hanno utilizzato la piattaforma gli studenti pre-immatricolati iscritti al test attraverso il sistema ESSE3 che avevano accesso tramite le credenziali generate al momento dell'iscrizione.

Per l'aa 2010-11 la piattaforma è stata utilizzata da 365 studenti e di questi 315 hanno sostenuto il test. I quesiti inseriti erano organizzati in maniera tale da riprodurre le condizioni del test ufficiale:

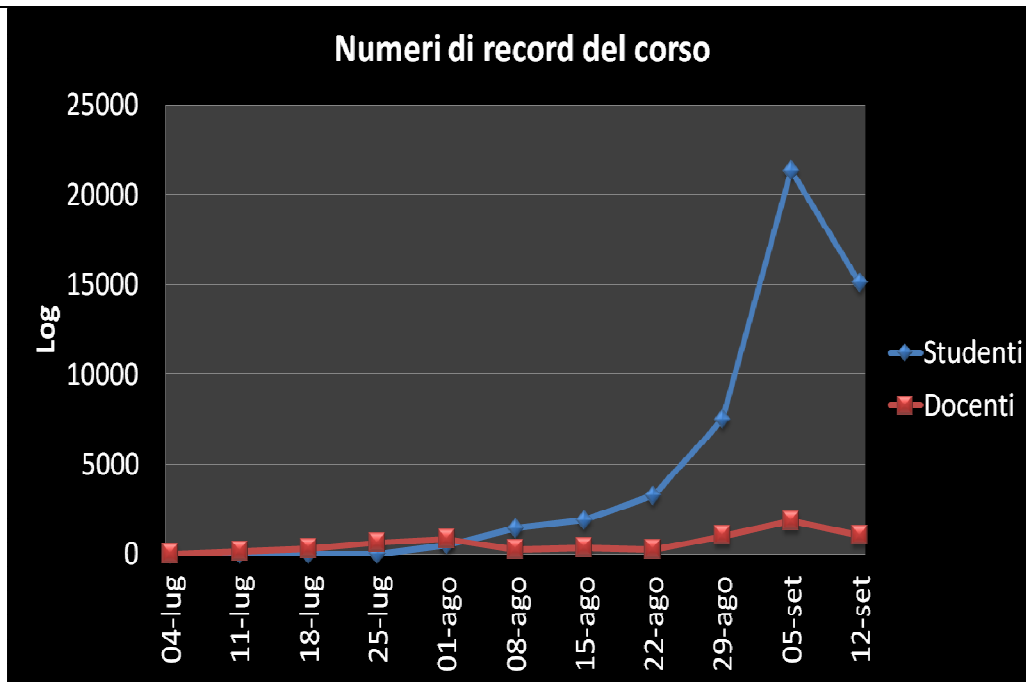
- stesso numero di domande
- a tempo (50 min per la parte di matematica di base e 70 min per la seconda parte)
- con la stessa valutazione della prova ufficiale (2,2 punti per ogni risposta esatta, 0 punti per ogni risposta errata o non data; ad ogni utilizzo della piattaforma erano resi pubblici i 6 migliori primi voti).

L'analisi dei risultati forniva una statistica degli esercizi che creavano più difficoltà e strumenti di analisi sui quiz hanno consentito di richiamare chi non eseguiva i test.

Gli studenti avevano inoltre a disposizione quattro forum:

- forum news
- forum didattico
- forum di facoltà
- forum libero

Analisi dei risultati



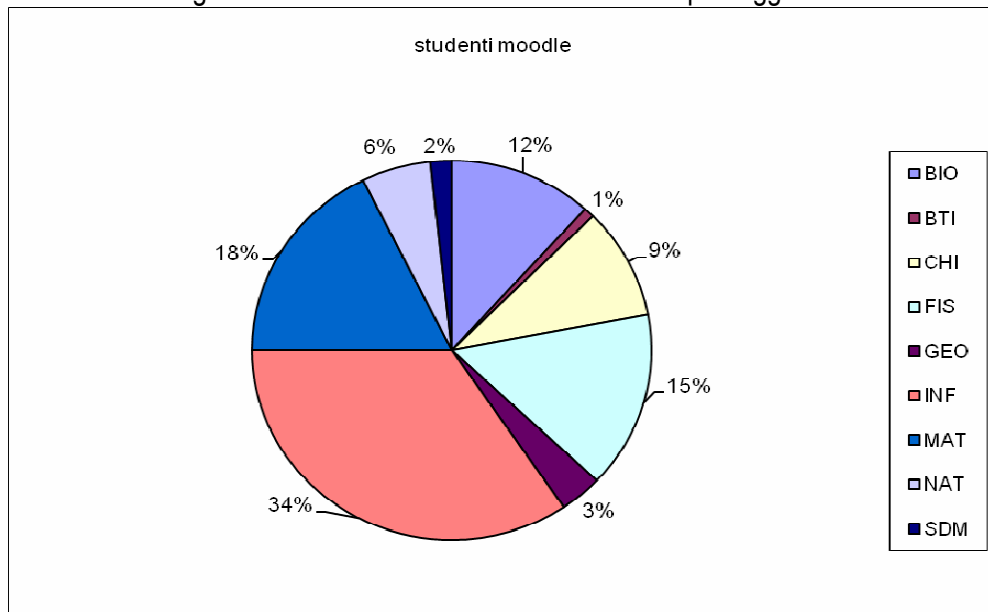
Studenti che hanno superato il test

Confronto gruppi con risultato utile	
Moodle	No Moodle
73,65%	37,29%

Studenti con debito in matematica di base

Studenti con debito in matematica di base	
Moodle	No Moodle
39,66%	45,85%

Suddivisione degli studenti Moodle che hanno ottenuto un punteggio utile



Risultati ai test

	matematica base			voto finale		
	Generale	Studenti Moodle	no Moodle	Generale	Studenti Moodle	no Moodle
BIO	28,0	27,7	28,1	48,0	48,3	47,8
BTI *	15,9	22,0	15,4	37,9	42,5	37,5
CHI	22,6	23,9	22,0	41,2	43,8	40,0
FIS	27,9	29,2	26,4	41,0	42,5	39,4
GEO	14,7	18,7	14,0	31,0	41,8	29,0
INF	24,5	25,8	22,3	36,3	38,7	32,4
MAT	27,8	28,9	26,2	41,0	41,6	40,2
NAT	13,6	15,4	13,2	28,7	30,7	28,3
SDM	17,5	18,7	17,2	31,2	36,3	30,0

Media dei voti riportati al test per gli studenti differenziando quelli che hanno usato la piattaforma e quelli che non la hanno usata

Chi sono gli studenti?

Corsi di Laurea	%
BIO	20,00%
BTI *	6,67%
CHI	40,00%
FIS	60,00%
GEO	46,66%
INF	86,66%
MAT	60,00%
NAT	33,33%
SDM	20,00%

Presenza degli studenti Moodle nei primi 15 posti in graduatoria per corso di laurea.

Gradimento del servizio

E' stato fatto un questionario da cui è emerso un alto gradimento da parte degli studenti.

Valutazione

Punti di forza

Considerando l'importanza e l'utilizzo dei Social Network da parte dei giovani l'idea del ConsorzioUno di utilizzare Facebook è stata ottima. Inoltre visite didattiche e viaggi di istruzione stimolano e arricchiscono culturalmente gli studenti.

Ancora grazie alla piattaforma Moodle, esiste la possibilità di offrire agli studenti uno strumento di recupero e consolidamento delle competenze nelle aree più critiche, al fine di migliorare i risultati nei test di ingresso ed agevolare il percorso formativo, riducendo il rischio abbandono, rappresenta senza dubbio una potenzialità formidabile; i principali vantaggi si possono così riassumere:

- Creazione di una community di studenti che collaborano tra di loro
- Presenza delle due figure di tutor:
 - Uno amministrativo/istituzionale
 - Uno tecnico/didattico
- Realizzazione di batterie di test riutilizzabili nei prossimi anni e fruibili in parte dalle scuole
- Possibilità di ampliamento delle attività da svolgere sulla piattaforma
- Monitoraggio del gradimento del servizio

Aree da Migliorare

le criticità sono principalmente legate alla novità dell'iniziativa e alla conseguente iscrizione di un numero ridotto degli studenti. Questo è facilmente superabili potenziando l'informazione, infatti quest'anno non era presente sul sito di Facoltà, ne sul bando di selezione tantomeno su Unica (nonostante richiesta).

Valutazione sintetica del requisito per la qualità

Il requisito di qualità si può considerare più che soddisfatto

Area D
Monitoraggio

Requisito per la qualità D1

Attrattività

Documentazione

D1.1_L - Risultati della verifica del possesso dei requisiti di ammissione (Dati al 31/1/2012)

Vedi tabella in allegato

D1.2_L - Risultati relativi agli iscritti al primo anno di corso (Dati al 31/1/2012)

Vedi tabella in allegato

Valutazione

Adeguatezza dell'attrattività del CdS.

Punti di forza

Negli ultimi anni il numero di studenti è l'ideale per un corso come Biotin, infatti, sono circa 30 studenti per coorte. Inoltre nelle iscrizioni del 2011/2012 si può vedere per la prima volta, una crescita degli studenti residenti non solo in provincia di Oristano, ma anche in altre province della Sardegna, vedi tabella D.1.2. Sempre nella stessa tabella si nota la comparsa per la prima volta, negli ultimi anni, di studenti, provenienti da Licei Scientifici in percentuale non trascurabile del 55%. La percentuale di studentesse rimane sempre costantemente alta.

Aree da Migliorare

Sicuramente il problema più grande è il numero di studenti che presentano OFA, consideriamo però che l'ultima selezione è stata giudicata troppo severa.

Valutazione sintetica del requisito per la qualità

I requisiti sono soddisfatti

Requisito per la qualità D2

Prove di verifica dell'apprendimento

Documentazione

D2.1_L - Risultati delle prove di verifica dell'apprendimento (Dati al Febbraio 2012)

Vedi tabella in allegato

I requisiti di trasparenza sono consultabili sul sito internet del Corso
<http://www.consorziouno.it/Corsi/BIOTIN/IICorso/Informazioni/trasparenza.html>

Valutazione

Punti di forza

I risultati delle prove di verifica dell'apprendimento degli studenti vengono documentati e sono disponibili per il monitoraggio da parte degli organi del CdS. La tabella D2.1_L riporta i risultati delle verifiche per tutti i corsi d'insegnamento.

L'efficacia percepita degli insegnamenti viene monitorata attraverso i questionari pre-esame che gli studenti devono compilare online per poter iscriversi a sostenere un esame, il livello di soddisfazione è abbastanza elevato. Inoltre il ConsorzioUNO somministra un suo questionario che fornisce ulteriori dati sull'efficacia degli insegnamenti.

Sicuramente un punto di forza del corso è il fatto che gli studenti, nonostante i OFA riescono a seguire i corsi e soprattutto dare gli esami, le percentuali di Biotin sono in perfetta linea a quelle nazionali. Gli insegnamenti risultano percepiti dagli studenti e ciò è dimostrato dai risultati degli esami. La valutazione dell'apprendimento è sicuramente efficace e le prove di verifica sono adeguate.

Aree da Migliorare

Aumentare la percentuale di crediti acquisiti nell'anno, spronare gli studenti a dare gli esami più velocemente e cercare di portare tutta la coorte agli stessi livelli.

Valutazione sintetica del requisito per la qualità

L'efficacia degli insegnamenti è giudicata complessivamente buona dagli studenti.

Requisito per la qualità D3

Carriera degli studenti (Efficacia interna)

Il CdS deve monitorare la carriera degli studenti, al fine di verificare l'efficacia del processo formativo.

Documentazione

D3.1_L - Iscritti ai diversi anni di corso (Dati al 31/01/12)

Vedi tabella in allegato

I requisiti di trasparenza sono consultabili sul sito internet del Corso
<http://www.consorziouno.it/Corsi/BIOTIN/IICorso/Informazioni/trasparenza.html>

D3.2_L - Risultati relativi alle dispersioni (Dati al 31/01/12)

Vedi tabella in allegato

I requisiti di trasparenza sono consultabili sul sito internet del Corso
<http://www.consorziouno.it/Corsi/BIOTIN/IICorso/Informazioni/trasparenza.html>

D3.3_L Risultati relativi ai crediti acquisiti dagli studenti che passano da un anno di corso al successivo

Tabella in allegato;

I requisiti di trasparenza sono consultabili sul sito internet del Corso
<http://www.consorziouno.it/Corsi/BIOTIN/IICorso/Informazioni/trasparenza.html>

Risultati relativi ai laureati

Tabella D3.4 in allegato

I requisiti di trasparenza sono consultabili sul sito internet del Corso
<http://www.consorziouno.it/Corsi/BIOTIN/IICorso/Informazioni/trasparenza.html>

<u>Valutazione</u>
<p>Punti di forza L'alta percentuale di studenti che si iscrivono agli anni successivi, come del resto il numero medio di crediti acquisiti risulta nella media nazionale. La percentuale di insegnamenti frequentati è alta, in questo caso dobbiamo considerare che per poter sostenere l'esame lo studente deve aver frequentato il 70% delle lezioni di laboratorio e il 50% delle lezioni teoriche. La percentuale di abbandoni che risulta molto al di sotto della media nazionale.</p>
<p>Aree da Migliorare Cercare di mantenere la tendenza di questi ultimi AA in cui le dispersioni sono state del 12% e 0%.</p>
Valutazione sintetica del requisito per la qualità
I requisiti sono in gran parte soddisfatti
<p>Requisito per la qualità D4 Opinioni degli studenti sul processo formativo</p>
<p>Documentazione>>>< via dati centralizzati dell'ateneo</p> <p>Rilevazione delle opinioni delle matricole sul servizio di orientamento in ingresso >< Uff Orientamento Lo staff del ConsorzioUNO ad inizio anno accademico somministra un questionario alle matricole per rilevare le opinioni sul servizio di orientamento. I risultati non sono ancora disponibili sul sito del corso.</p> <p>Rilevazione delle opinioni degli studenti frequentanti sulle attività didattiche >><<NUCL VALUT I requisiti di trasparenza sono consultabili sul sito internet del Corso http://www.consorziouno.it/Corsi/BIOTIN/IlCorso/Informazioni/trasparenza.html</p> <p>Rilevazione delle opinioni degli studenti sui periodi di formazione all'esterno>><< Uff Orientamento Il manager didattico del corso svolge un costante lavoro di monitoraggio sull'andamento dei tirocini mediante i contatti col tutor aziendale e con lo studente. Al termine del tirocinio, inoltre, sia lo studente che il tutor aziendale devono compilare un questionario di gradimento. I risultati non sono ancora disponibili sul sito del corso.</p> <p>Rilevazione delle opinioni degli studenti sui periodi di mobilità internazionale<<>>Uff ERASMUS Nessuna rilevazione</p> <p>Rilevazione delle opinioni dei laureandi sul processo formativo nel suo complesso >><< Uff Orientamento I requisiti di trasparenza sono consultabili sul sito internet del Corso http://www.consorziouno.it/Corsi/BIOTIN/IlCorso/Informazioni/trasparenza.html</p>
<u>Valutazione</u>
<p>Punti di forza Possiamo considerare un vero e proprio punto di forza la completezza delle rilevazioni delle opinioni degli studenti, infatti, come già detto lo studente deve compilare un questionario che comprende domande sul corso</p>

frequentato e sul docente, prima di sostenere l'esame, quindi obbligatoriamente prima di potersi iscrivere online. Inoltre esiste un doppio monitoraggio, infatti anche il ConsorzioUNO somministra un questionario i cui risultati vengono presentati in CCdi L.

Aree da Migliorare

Mettere a punto un sistema di rilevazione delle opinioni delle matricole sul servizio di orientamento in ingresso. Ancora delle rilevazioni sulle opinioni degli studenti sui tirocini all'estero.

Valutazione sintetica del requisito per la qualità

Il requisito è parzialmente soddisfatto.

Requisito per la qualità D5

**Collocazione nel mondo del lavoro e prosecuzione degli studi in altri Corsi di Studio
(Efficacia esterna)**

Documentazione

Collocazione nel mondo del lavoro dei laureati a 1 anno dalla laurea<<>>> Alma Laurea

I requisiti di trasparenza sono consultabili sul sito internet del Corso
<http://www.consorziouno.it/Corsi/BIOTIN/IICorso/Informazioni/trasparenza.html>

Proseguimento degli studi nei CLM da parte dei laureati a 1 anno dalla laurea >>>DIR Didattica

I requisiti di trasparenza sono consultabili sul sito internet del Corso
<http://www.consorziouno.it/Corsi/BIOTIN/IICorso/Informazioni/trasparenza.html>

Collocazione nel mondo del lavoro dei laureati a 3 e 5 anni dalla laurea><<<<<>>> Alma Laurea

I risultati dell'indagine Almalaurea a 3 e 5 anni dal titolo per i corsi di primo livello post-riforma non sono ancora disponibili. <http://www.almalaurea.it/universita/occupazione/occupazione10/>

Rilevazione delle opinioni dei laureati che si sono inseriti nel mondo del lavoro sulla formazione ricevuta

Nessuna rilevazione.

Rilevazione delle opinioni dei datori di lavoro sulla preparazione dei laureati

Nessuna rilevazione.

Valutazione

Punti di forza

Il monitoraggio viene svolto dal ConsorzioUno che segue gli studenti nella loro carriera anche dopo la laurea. I monitoraggi . Anche Almalaurea svolge le indagini sui laureati dopo 3 o 5 anni dalla Laurea.

Aree da Migliorare

Utilizzare i dati rilevati per cercare di migliorare i risultati.

Punti di forza

La percentuale di laureati che hanno trovato posto di lavoro a 1 anno dalla laurea risulta dal 2008 in crescita. Infatti nel 2008 i dati erano riferiti ad un numero di laureati inferiore a 5, nei due anni successivi la percentuale di laureati che ha trovato occupazione è arrivato al 16,7% nel 2009 e al 25% nel 2010, dati in linea con la media nazionale. La percentuale di studenti che prosegue gli studi è per il 2009 il 50% e per il 2010 il 62%.

Il monitoraggio della carriera post universitaria viene condotto sia dal ConsorzioUNO sia da Almalaurea.

Aree da Migliorare

Il monitoraggio dovrebbe essere effettuato anche dall'Ateneo e per diversi anni dopo il conseguimento della Laurea.

Valutazione sintetica del requisito per la qualità

I requisiti sono parzialmente soddisfatti.

Area E

Sistema di gestione

Requisito per la qualità E1

Politica e iniziative per la qualità

Il CdS deve stabilire formalmente la politica (orientamenti e indirizzi generali) e adottare opportune iniziative per la qualità.

Documentazione

Attività della Facoltà

- Costituzione di una Commissione di Assicurazione interna della qualità (AIQ) di Facoltà (Verbale CdF del 15-05-06; <http://unica2.unica.it/scienzemfn//index.php?id=558>), con il compito principale di coordinare le attività dei gruppi di autovalutazione dei singoli CdS e di individuare le buone pratiche comuni (tra le quali il monitoraggio delle carriere studenti, l'orientamento in ingresso, i contatti col mondo del lavoro e l'istituzione dei Comitati di Indirizzo, la stesura dei RAV) e utilizzare strategie comuni di interesse generale per la Facoltà. La commissione è coordinata da un referente di facoltà per la qualità ed è composta dagli autovalutatori e dal coordinatore didattico di Facoltà (*fino al 2010 oltre al coordinatore didattico (prima denominato manager) di Facoltà, della commissione facevano parte i Manager didattici di tutti i CdS*).
- Concorso e assunzione di due operatori per la qualità (decaduti alla fine del 2009).
- Dichiarazione di impegno a favore di una gestione per la qualità, reperibile presso il sito web (<http://unica2.unica.it/scienzemfn//index.php?id=557>);
- Progetto "Valutazione dell'efficacia didattica dei corsi di studio della Facoltà di Scienze MM.FF.NN.", approvato dal CdF, per il monitoraggio e la quantificazione dell'andamento della didattica nei corsi di studio della Facoltà ([verbale CdF 7-04-2009](#)).
- Bando per l'assunzione a contratto di manager didattici per corsi di studio ([verbale CdF 24 marzo 2010](#))

Attività dell'Ateneo

Istituzione e attivazione del [Centro per la Qualità dell'Ateneo](#), per la promozione e diffusione della cultura della qualità nell'Ateneo già iniziata nell'ambito del progetto qualità Campus Unica (<http://centroqualita.unica.it/index.php?id=48>);

- Corsi di formazione per AV e MD tenutisi nel periodo dicembre 2006-gennaio 2012;
- Attivazione di un Comitato di Coordinamento e di un Gruppo di lavoro d'Ateneo per il progetto qualità - Campus Unica
- Premiazione dei CdS che si sono adeguati al processo dell'autovalutazione dei corsi di laurea con la finalità di migliorare la qualità dell'Ateneo (<http://www.unica.it/pub/7/show.jsp?id=11290&iso=96&is=7>);
- Istituzione di una commissione validazione dati ai fini della rispondenza delle schede DAT alle esigenze di autovalutazione dei corsi di studio (2008-2009);
- Corsi di formazione per Valutatori esterni provenienti dal sistema socio-economico sardo (marzo 2008; novembre 2009)
- Istituzione sperimentale di un team di Auditor Interni (2008)
- attivazione di un processo di valutazione/certificazione di un ente esterno (CRUI, [- Premiazione dei CdS - 19 marzo 2010.](#))
- Una serie di seminari/convegni sulla qualità della didattica e del sistema organizzativo dei CdS:
 - Aggiornamento sull'assicurazione interna della qualità (14 marzo 2008)
 - Processo di Bologna (26 giugno 2008)

La qualità della didattica universitaria: appunti metodologici e tecnici (2 ottobre 2008)
Razionalizzazione e riqualificazione della nuova offerta formativa (24 ottobre 2008)
Convegno "La qualità nelle Università. Situazione, prospettive e buone pratiche", 26 e 27 ottobre 2010

Seminari "[La valutazione: il ruolo e le strategie dell'ANVUR](#)" e "[Il percorso della valutazione nell'Università di Cagliari: didattica e servizi amministrativi](#)", alla presenza del presidente dell'ANVUR (23 novembre 2011).

[Laboratorio didattico calaritano](#) (LDC): corso di 60 ore sui temi della didattica secondo il metodo della ricerca/azione e della docimologia (febbraio-maggio 2009), seguito dall'Esperienza 2009-10 e dalla Sperimentazione 2010-11.

Implementazione di un [modello per una didattica di qualità](#) certificabile da poter contestualizzare a livello d'ateneo (in corso di redazione);

[Corso di aggiornamento "Il modello CAF: dall'autovalutazione al miglioramento"](#) 23 - 25 settembre 2010

[Corso di formazione auditor amministrativi](#) 8, 16 e 17 giugno 2010.

Valutazione

Punti di forza

Il CdS, nel Febbraio 2008, ha ottenuto la certificazione di qualità di sistema da parte dell'ente SGS secondo la Norma UNI EN ISO 9001:2000, per quanto riguarda la progettazione ed erogazione di servizi formativi superiori istituzionali per il corso di laurea in Biotecnologie Industriali.

Per quanto riguarda le politiche dell'Ateneo e della Facoltà:

- Identificazione da parte del CdS dei processi necessari per la promozione della qualità;
- Istituzione delle commissioni di classe per la suddivisione delle responsabilità;
- redazione annuale del RAV;
- Istituzione di un premio ai CdS che hanno meglio interpretato e svolto l'attività di autovalutazione.
- Istituzione del Centro per la Qualità dell'Ateneo
- Organizzazione di seminari per la diffusione della cultura della qualità nell'Ateneo.
- Organizzazione di corsi di aggiornamento e approfondimento didattico per docenti (Laboratorio didattico calaritano e Sperimentazione didattica per la modellizzazione di indicatori e variabili utili a valutare l'attività didattica dei singoli insegnamenti.
- Coinvolgimento attivo della Facoltà di Scienze nella gestione per la qualità dei propri CdS.

Aree da Migliorare

Maggiore coinvolgimento del personale docente degli studenti e delle parti interessate (PI) nella gestione della qualità del corso di studi per la quale l'autovalutazione rappresenta soltanto un punto di partenza.

Assicurare che il lavoro delle commissioni della Classe sia svolto con continuità.

Punti di forza

Il CdS identifica nel coordinatore del GAV il responsabile per la qualità.

Il CdS ha istituito un [Comitato di Indirizzo](#) per il dialogo con le parti interessate esterne all'Ateneo.

Il CdS ha messo in atto un processo di [autovalutazione periodica](#) che si compendia con la stesura annuale del RAV a partire dall'AA 2005-06 e con il monitoraggio semestrale delle carriere.

E' presente un processo di [valutazione esterna](#) CRUI, la cui periodicità fino ad oggi non è stata formalizzata.

Aree da Migliorare

Una maggior frequenza delle consultazioni delle diverse Commissioni. Maggiore partecipazione di tutte le PI.

Valutazione sintetica del requisito per la qualità

I requisiti non sono pienamente soddisfatti.

Requisito per la qualità E2

Processi per la gestione del Corso di Studio e Struttura organizzativa

Il CdS deve identificare i processi per la gestione del Corso e definire una struttura organizzativa adeguata ai fini di una efficace gestione del CdS stesso.

Documentazione

Matrice delle responsabilità

Area	Processi fondamentali	Sottoprocessi	Responsabile della gestione del processo §	Posizioni di responsabilità che collaborano alla gestione del processo	Documentazione *
A - Fabbisogni e Obiettivi	A1 - Identificazione degli sbocchi e dei fabbisogni formativi espressi dai CLM della Classe e dal mondo del lavoro (cfr Requisito A1 - Tabella A1)	Identificazione delle PI	Consiglio di Classe	Presidente della Classe e Docenti Commissione orientamento Comitato di indirizzo Commissioni temporanee Facoltà si Scienze, CdF Commissione Risorse per la Didattica (di Facoltà) Gruppo AIQ (di Facoltà) Coordinatore didattico di Facoltà (ex Manager)	- http://www.consorziouno.it/Corsi/BIOTIN/IlCorso/Informazioni/organi.html - Verbali Comm. Orientamento (c/o Presidenza) - Verbali http://www.consorziouno.it/Corsi/BIOTIN/IlCorso/Informazioni/organi.html - Verbali delle Comm. temporanee (c/o Presidenza) - Verbali CdF - Verbali comm. Risorse (esiti nei verbali CdF) - Verbali Gruppo AIQ (esiti nei verbali CdF)
		Consultazione delle PI (a seguire per ogni PI): Studenti scuola secondaria	Direzione didattica e orientamento Comm. Orientamento del CdS	Facoltà/CdF, Comm. Risorse di Facoltà, Gruppo AIQ,, Coordinatore di Facoltà	- Verbali Consiglio Facoltà del 12/6/2002; 21-10-2009; 19-05-2010; 26-05-2011 - Calendarizzazione visite alle scuole
		Studenti iscritti	In rapporto ai diversi fabbisogni: CdF CdC Commissione didattica del CdS Commissione Erasmus del CdS Comitato di Indirizzo	Presidente CdC, Commissioni della Classe, Facoltà, Comm. Risorse di Facoltà, Gruppo AIQ, Coordinatore didattico di Facoltà (ex Manager)	- Verbali CdF - http://www.consorziouno.it/Corsi/BIOTIN/IlCorso/Informazioni/organi.html - Verbali delle commissioni didattiche, internazionalizzazione (Socrates/Erasmus), Nucleo Indagine soddisfazione interna/esterna (disponibili in Presidenza di Classe) Verbali del CdC http://www.consorziouno.it/Corsi/BIOTIN/IlCorso/Informazioni/organi.html

		<p>Personale docente dei CdS in Biotecnologie Industriali</p> <p>Classe L2 – Biotecnologie Università di Cagliari</p>	<p>Presidente del CdC CdC Comitato di Indirizzo</p>	<p>Commissioni della Classe (didattica paritetica, comunicazione, tirocinio, nucleo soddisf interna/esterna) Comitato di Indirizzo Facoltà/CdF commissioni di Facoltà, Coordinatore didattico di Facoltà (ex Manager)</p>	<p>Verbali http://www.consorziouno.it/Corsi/BIOTIN/ICorso/Informazioni/organi.html</p> <p>http://www.consorziouno.it/Corsi/BIOTIN/ICorso/Informazioni/organi.html - Manifesto degli studi dei CLM (incluso nel Manifesto di Facoltà) - Manifesto degli studi della Facoltà di Scienze MFN - Regolamento didattico del Corso di laurea http://www.consorziouno.it/Corsi/BIOTIN/ICorso/Informazioni/documenti.html</p>
		<p>Comitato di Indirizzo (CI) che include al suo interno: Organizzazioni economiche ed imprenditoriali pubbliche e private del territorio del settore di riferimento della Classe L2 – Biotecnologie Ordine Nazionale dei Biologi</p>	<p>CdC Comitato indirizzo Presidente del CdC</p>	<p>Presidente/docenti del CdS, CdC, GAV, comm. Nucleo di soddisfazione int/est.</p>	
		<p>Personale T.A. che opera a favore dei CdS in Biotecnologie</p>	<p>Presidente del CdC</p>	<p>Docenti della classe</p>	<p>Verbali Corso di laurea http://www.consorziouno.it/Corsi/BIOTIN/ICorso/Informazioni/organi.html</p>
		<p>Facoltà di Scienze MM.FF.NN.</p>	<p>CdC Presidente del CdC</p>	<p>CdF, Segreteria Presidenza, Commissioni di Facoltà, Coordinatore didattico di Facoltà</p>	<p>Altre attività collegiali della Facoltà Verbali Corso di laurea http://www.consorziouno.it/Corsi/BIOTIN/ICorso/Informazioni/organi.html</p>
		<p>Ateneo</p>	<p>Presidente della Facoltà</p>	<p>Presidente del CdC, CdC, Facoltà, Segreteria di Presidenza, Segreteria Studenti</p>	<p>- Delibere del Senato Accademico - Delibere del Consiglio di Amministrazione - Verbali Consiglio Facoltà relativi alla programmazione dei CdS - Direttive Rettorali - Verbali delle riunioni del Centro per la Qualità - NVA – valut azione didattica</p>
		<p>MIUR</p>	<p>CdC Presidente CdC Presidenza della Facoltà Rettorato</p>		<p>Leggi in vigore: DM 3.11.1999, n. 509; DM 04/08/2000 D.M. 22.10.2004, n 270 e successivi decreti attuativi D.L. D.L. 04.11.2005, n. 230; D.M. 544/2007; Legge 30.12.2010, n. 240.</p>

		UE	<p>Rettorato (tramite la CRUI)</p> <p>Presidenza della Facoltà</p>		<ul style="list-style-type: none"> - Risultanze delle attività della CRUI - Disposizioni e regolamenti dell'associazione delle università europee (EUA) in fatto di creazione di un'area comune per l'istruzione superiore - Raccomandazione del Consiglio dell'U.E., 24 settembre 1998; - Dichiarazioni congiunte dei Ministri europei dell'istruzione superiore, (Bologna, 19 giugno 1999); Praga, 2001; - Documento dei Ministri europei dell'istruzione superiore, Berlino, 2003; - Documento dei Ministri europei dell'istruzione superiore, Bergen, 2005; - Stocktaking Report 2007; - comunicato Leuven/Louvain-la-Neuve 2009 - Budapest-Vienna Declaration and Bologna-Vienna Policy Statement (12 march 2010) - Verbali del Centro per la Qualità d'Ateneo
	A2 - Definizione degli obiettivi formativi specifici		CdC	Presidente CdS, Comitato d'Indirizzo, Commissioni temporanee del CdS, Ateneo	Verbali Corso di laurea e della Commissione d'indirizzo http://www.consorziouno.it/Corsi/BIOTIN/IlCorso/Informazioni/organi.html
	A3 - Definizione degli sbocchi per i quali preparare i laureati		CdC Comitato d'Indirizzo	Presidente CdS, Comitato d'Indirizzo, Commissioni temporanee del CdS,	Verbali Corso di laurea e della Commissione d'indirizzo http://www.consorziouno.it/Corsi/BIOTIN/IlCorso/Informazioni/organi.html <ul style="list-style-type: none"> - Manifesto generale degli studi - Manifesto degli studi della Facoltà di Scienze MFN - Regolamento didattico del CL in Biotecnologie Industriali
	A4 - Definizione dei risultati di apprendimento attesi		CdC	Presidente CdS Docenti, Comitato d'Indirizzo, Commissione Erasmus, Comm. Tirocinio, Nucleo Soddifazione Int./Est.	Verbali Corso di laurea e della Commissione d'indirizzo http://www.consorziouno.it/Corsi/BIOTIN/IlCorso/Informazioni/organi.html http://www.consorziouno.it/Corsi/BIOTIN/IlCorso/Informazioni/documenti.html
Area	Processi fondamentali	Sottoprocessi	Responsabile della gestione del processo§	Posizioni di responsabilità che collaborano alla gestione del processo	Documentazione *

B - Percorso formativo	B1 - Definizione dei requisiti di ammissione		I requisiti di ammissione sono stabiliti a livello nazionale; il responsabile è conScienze (conferenza dei Presidi Facoltà di Scienze)	CdC CdF Segreteria Studenti Ateneo (Senato Accademico)	- Manifesto degli studi della Facoltà di Scienze http://www.consorziouno.it/Corsi/BIOTIN/IICorso/Informazioni/documenti.html - Bando di selezione per l'ammissione - CdF del 26 marzo 2009 - Senato Accademico del 30-3-2009
	B2 - Progettazione del percorso formativo	Definizione del piano di studio Definizione delle caratteristiche degli insegnamenti e delle altre attività formative	- Commissione temporanea ad hoc CdC	Nelle diverse fasi della programmazione: - Comitato d Indirizzo - Presidente CdC - Commissione orientamento, - Comm. Didattica, - Comm. Tirocinio	Verbali del CdiCL e del CI - Regolamento didattico del CdS - Guida dello studente - Manifesto degli studi della Facoltà di Scienze MFN.
	B3 - Pianificazione e controllo dello svolgimento del percorso formativo		Commissione didattica del CdS CdC	Presidente CdC Commissione orientamento Commissione comunicazione CdF	- http://www.consorziouno.it/Corsi/BIOTIN/IICorso/Calendari/ - calendario del Placement test per le Abilità linguistiche - calendario del Test ECDL per le abilità informatiche - calendario delle prove Test supplementari per il recupero dei debiti formativi - calendario delle prove finali - Servizi online agli studenti
C - Risorse	C1 - Individuazione e messa a disposizione di personale docente e di supporto alla didattica		Facoltà/CdF CdC	Preside Presidente CdC Comm. didattica paritetica del CdS Comm. Tirocinio del CdS Comm. Didattica paritetica di Facoltà Comm. Programmazione di Facoltà Comm. Risorse di Facoltà Segreteria di Presidenza	http://www.consorziouno.it/Corsi/BIOTIN/IICorso/Informazioni/documenti.html
	C2 - Individuazione e messa a disposizione di infrastrutture	Definizione delle esigenze di infrastrutture Messa a disposizione delle infrastrutture	Facoltà/CdF CdC Servizi Generali	Presidente CdC Docenti. Comm. Did. Paritetica Comm. Orient. Comm. Didattica Comm. tirocinio CdC Docenti. Comm. Did. Paritetica Comm. Orient. Comm. Didattica Comm. tirocinio	Orari lezioni: http://www.consorziouno.it/Corsi/BIOTIN/IICorso/Calendari/ Verbali Cd C http://www.consorziouno.it/Corsi/BIOTIN/IICorso/Informazioni/organismi.html

C3 - Organizzazione e gestione dei servizi di contesto e delle attività in collaborazione	C3.1 - Organizzazione e gestione del servizio di segreteria studenti	Personale della Segreteria studenti	Facoltà, CdF CdC Docenti Oper. Qualità/Manager didattico (fin quando in servizio) Coordinatore didattico di Facoltà	Evidenze documentali (cartacee e online) della gestione delle carriere degli studenti (esami, tirocinii, lauree, equipollenze, abilità linguistiche e informatiche, passaggi di corso, istanze)
	C3.2 - Organizzazione e gestione del servizio orientamento in ingresso	Direzione Didattica e Orientamento Commissione Orientamento della Classe	Presidente CdS CdC	Giornate di orientamento annuali a cura della direzione didattica con la partecipazione dei CdS che illustrano l'offerta formativa; Attività di propaganda del CdS nelle scuole superiori (pianificata annualmente dalla presidenza di Facoltà e dalla commissione Erasmus della Classe)
	C3.3 - Organizzazione e gestione del servizio orientamento e tutorato in itinere		Docenti del CdS	
	C3.4.1 - Definizione di accordi per lo svolgimento di periodi di formazione all'esterno	Presidente del CdS	Commissione tirocinio	
	C3.4.2 - Organizzazione e gestione del servizio svolgimento di periodi di formazione all'esterno	Presidente del CdS Segreteria studenti	Docenti tutor del CdS	
	C3.5.1 - Definizione di accordi per la mobilità internazionale	Docenti del CdS	Direzione per le relazioni e le attività internazionali, sez Mobilità studentesca	
	C3.5.2 - Organizzazione e gestione del servizio mobilità internazionale degli studenti	Direzione per le relazioni e le attività internazionali, sez Mobilità studentesca	Commissione Erasmus del CdS	Documentazione nel sito Unica
	C3.6 - Organizzazione e gestione del servizio accompagnamento al lavoro	Direzione per la Ricerca e il Territorio		Tutte le attività della direzione per la ricerca e il territorio (cfr requisito C3.6) sezione Post Lauream nel sito della Facoltà di Scienze MM.FF.NN. Pagina " Dopo la laurea " nel sito web della Classe
C4 - Individuazione e messa a disposizione di altre risorse e definizione e gestione di iniziative speciali		Facoltà di Scienze	Direzione reti e servizi informatici dell'ateneo Tutor docente (attualmente dr.ssa S. Setzu del dip.to di Scienze Fisiche)	Test di allenamento per le prove di ammissione

D – Monitoraggio	D1 - Monitoraggio dell'attrattività	D1.1 - Verifica del possesso dei requisiti di ammissione	- CISIA: lettura dei Moduli a lettura ottica e allestimento delle graduatorie - Segreteria studenti: pubblicazione e scorrimento graduatorie - coordinatore didattico di Facoltà: analisi dei risultati dell'accesso		Informazioni Test e consultazione scheda risposte CISIA Pubblicazione Graduatorie online Allegati al presente RAV
		D1.2 - Monitoraggio degli iscritti al primo anno di corso	GAV Facoltà/Segreteria di Presidenza Segreteria Studenti	Presidente CdC Docenti Centro per la Qualità	Pagina "Monitoraggio" nel sito web della classe
	D2 - Monitoraggio delle prove di verifica dell'apprendimento		GAV	Presidente CdC CdC Docenti Coordinatore didattico di Facoltà Segreteria Studenti	
	D3 - Monitoraggio della carriera degli studenti		GAV	Presidente CdC CdC Docenti Coordinatore didattico di Facoltà Segreteria Studenti	-
	D4 - Monitoraggio delle opinioni degli studenti sul processo formativo	D4.1 - Rilevazione delle opinioni degli studenti frequentanti attività didattiche	NVA (questionario CNVSU) Presidente CdC Nucleo soddisfazione int./est del CdS AlmaLaurea	CdC Docenti	-
		D4.2 - Rilevazione delle opinioni degli studenti sui periodi di formazione all'esterno	Nucleo soddisfazione int./est del CdS	GAV	Monitoraggio dei corsi di studio
		D4.3 - Rilevazione delle opinioni degli studenti sui periodi di mobilità internazionale	----	----	----
		D4.4 - Rilevazione delle opinioni dei laureandi sul processo formativo	Nucleo soddisfazione int./est del CdS	GAV	
	D5 - Monitoraggio della collocazione nel mondo del lavoro e della prosecuzione degli studi in altri Corsi di Studio	D5.1 - Monitoraggio della collocazione nel mondo del lavoro dei laureati	AlmaLaurea	GAV	Questionario AlmaLaurea
		D5.2 - Monitoraggio della prosecuzione degli studi in altri CdS (solo per i CL)	CdS Alma Laurea	GAV	- Evidenza derivante dal numero degli immatricolati nei CLM della Classe - Condizione occupazionale dei laureati AlmaLaurea
		D5.3 - Rilevazione delle opinioni dei laureati che si sono inseriti nel mondo del lavoro sulla formazione ricevuta	Alma Laurea	GAV	Questionario AlmaLaurea
		D5.4 - Rilevazione delle opinioni dei datori di lavoro sulla preparazione dei laureati	---	----	----

E - Sistema di gestione	E1 - Definizione della politica per la qualità e adozione di iniziative per la promozione della qualità		CdC	Presidente CdC Tulle le commissioni del CdS Preside Facoltà/CdS Comm. Programmazione, Risorse e Gruppo AIQ di Facoltà Segreteria Presidenza Coordinatore didattico	- Documento di impegno a favore della qualità - Regolamento didattico del CdS
	E2 - Identificazione dei processi per la gestione del Corso di Studio e Definizione della struttura organizzativa		CdC	Presidente CdC Tulle le commissioni del CdS Segreteria studenti Facoltà/CdS Comm. Programmazione e Risorse di Facoltà Segreteria Presidenza Coordinatore didattico	http://www.consorziouno.it/Corsi/BIOTIN/IICorso/index.html
	E3 - Riesame e miglioramento	Riesame da parte del GAV	GAV CdC (approva)	Presidente CdC Commissioni del CdS	http://www.consorziouno.it/Corsi/BIOTIN/IICorso/index.html
		Riesame da parte del CdS	CdC	Presidente CdC Commissioni del CdS	http://www.consorziouno.it/Corsi/BIOTIN/IICorso/Informazioni/organi.html
	E4 - Pubblicizzazione delle informazioni		Comm. Comunicazione CdC (approva)	- Presidente CdC - Le altre commissioni di CdS - Segreteria studenti - Segreteria Presidenza - Coordinatore didattico di Facoltà	http://www.consorziouno.it/Corsi/BIOTIN/IICorso/Informazioni/organi.html - Sito web di Facoltà : - Blog della Segreteria Studenti - Utilizzo della posta elettronica

Posizioni di responsabilità

Le posizioni di responsabilità per la gestione dei processi e sottoprocessi tramite i quali si gestisce il CdS, le modalità di nomina, la composizione e i relativi compiti sono riportati nella Tabella sottostante:

Posizione di responsabilità	Nomina e Composizione	Compiti	Documentazione relativa alla posizione di responsabilità
Rettore			
Senato Accademico			
<u>Consiglio di Facoltà</u>	<i>Nominato dal Rettore, con Decreto Rettorale, sentito il SA ed il Consiglio d'Amministrazione</i> Costituito da: tutti i professori di ruolo e fuori ruolo e dai ricercatori della Facoltà; da due rappresentanti del personale tecnico-amministrativo; dai rappresentanti degli studenti in misura pari al 15% delle altre componenti	<i>Statuto d'Ateneo art.23</i>	Statuto dell'Ateneo: art. 23 (www.unica.it-Ateneo-Normativa) RDA: art. 3 (www.unica.it-Ateneo-Normativa) RF : art. 6 (http://www.unica.it/scienze/mfn/)
<u>Preside di Facoltà</u>	Nominato dal Rettore, con Decreto Rettorale (eletto dal Consiglio di	<i>Statuto d'Ateneo art.24</i>	Statuto dell'Ateneo: art. 24 (www.unica.it-Ateneo-Normativa) RDA: art. 3 (www.unica.it-Ateneo-Normativa)

	Facoltà)		Ateneo-Normativa) RF: art. 3 (http://www.unica.it/scienze/mfn/)
<u>Giunta di Presidenza</u>	Nominata dal Consiglio di Facoltà <i>Costituito da: Preside, Preside vicario e dai Presidenti dei CdC</i>	<i>Regolamento Facoltà</i>	RF: art. 4 (http://www.unica.it/scienze/mfn/)
<u>Commissione didattica paritetica</u>	Nominata dal Consiglio di Facoltà <i>Costituito da: Preside, 4 docenti, 4 studenti, Responsabile Segreteria studenti (senza diritto di voto)</i>	<i>Regolamento Facoltà</i>	RDA: art. 15 (www.unica.it-Ateneo-Normativa)
<u>Commissione di programmazione</u>	Nominata dal Consiglio di Facoltà su indicazione dei CdC o delle aree <i>Costituita da: 1 Rappresentante per ogni CdC e Commissione d'Area</i>	-propone i criteri da utilizzare per l'individuazione del tipo di posti da mettere a concorso per le esigenze della didattica e della ricerca.	<i>Delibera di Facoltà del 20.07.2007</i>
<u>Commissione Risorse</u>	Nominato dal Consiglio di Facoltà <i>Costituito da: 1 rappresentante per ogni CdS e due rappresentanti degli studenti</i>	-ripartisce la dotazione di Facoltà, in base alle esigenze dei singoli CdS, relativamente a: contratti, supplenze, tutor, laboratori ed escursioni	<i>Delibera di Facoltà del 29.01.2007</i>
<u>Commissione Stesura del Regolamento</u>	Nominata dal Consiglio di Facoltà <i>Costituita da: 7 docenti</i>	-elabora il Regolamento didattico della Facoltà	<i>Delibera di Facoltà del 21.11.06</i>
<u>Comitato Tecnico del Seminario scientifico</u>	Nominato dal Consiglio di Facoltà <i>Costituito da: 8 docenti eletti dalla Facoltà e da 2 studenti eletti tra i rappresentanti degli studenti in Facoltà</i>	-gestisce l'attività culturale del Seminario; -gestisce la cura dei contenuti scientifici del Bollettino semestrale 'Rendiconti del Seminario della Facoltà di Scienze'.	<i>Delibera di Facoltà del 1930</i>
<u>Commissione Autovalutatori e Manager didattici</u>	Nominato dal Consiglio di Facoltà <i>Costituito da:</i>	-coordina le attività dei gruppi di autovalutazione dei	<i>Delibera di Facoltà del 15.05.2006</i>

	<i>Referente della Facoltà nel Comitato di Progetto d'Ateneo, utovalutatori dei CdS e i Manager didattici dei CdS</i>	singoli CdS		
<u>Consiglio del Corso di Studi</u>	E' composto dai professori e dai ricercatori che svolgono attività didattica nell'ambito del corso e dai rappresentanti degli studenti (vedi elenco studenti).	Vedi sito http://www.consorziouno.it/Corsi/BIOTIN/ICorso/Informazioni/organi.html		
<u>Presidente del corso di Studi</u>	Eletto da Consiglio del Corso di Studi	Vedi sito http://www.consorziouno.it/Corsi/BIOTIN/ICorso/Informazioni/organi.html		
<u>Commissione di Orientamento</u>	<i>Nominato dal Consiglio del CdS / Costituito da: da: 3 docenti, manager didattico tutor esperto</i>	Vedi sito http://www.consorziouno.it/Corsi/BIOTIN/ICorso/Informazioni/organi.html		
<u>Commissione didattica paritetica</u>	<i>Nominato dal Consiglio del CdS / Costituito da: da: 3 docenti, manager didattico tutor esperto e 3 studenti.</i>	Vedi sito http://www.consorziouno.it/Corsi/BIOTIN/ICorso/Informazioni/organi.html		
<u>Commissione d'indirizzo</u>	<i>Nominato dal Consiglio del CdS / Costituito da: 2 Docenti Rappresentante Consorzio Uno Manager didattico Presidente Ordine Biologi Studen</i>	Vedi sito http://www.consorziouno.it/Corsi/BIOTIN/ICorso/Informazioni/organi.html		
<u>Commissione di Autovalutazione</u>	<i>Nominato dal Consiglio del CdS / Costituito da: 2 docenti, Coordinatore didattico di Facoltà manager didattico</i>	Vedi sito http://www.consorziouno.it/Corsi/BIOTIN/ICorso/Informazioni/organi.html		

Posizioni di responsabilità nell'ambito della Facoltà (rilevanti ai fini del RAV)

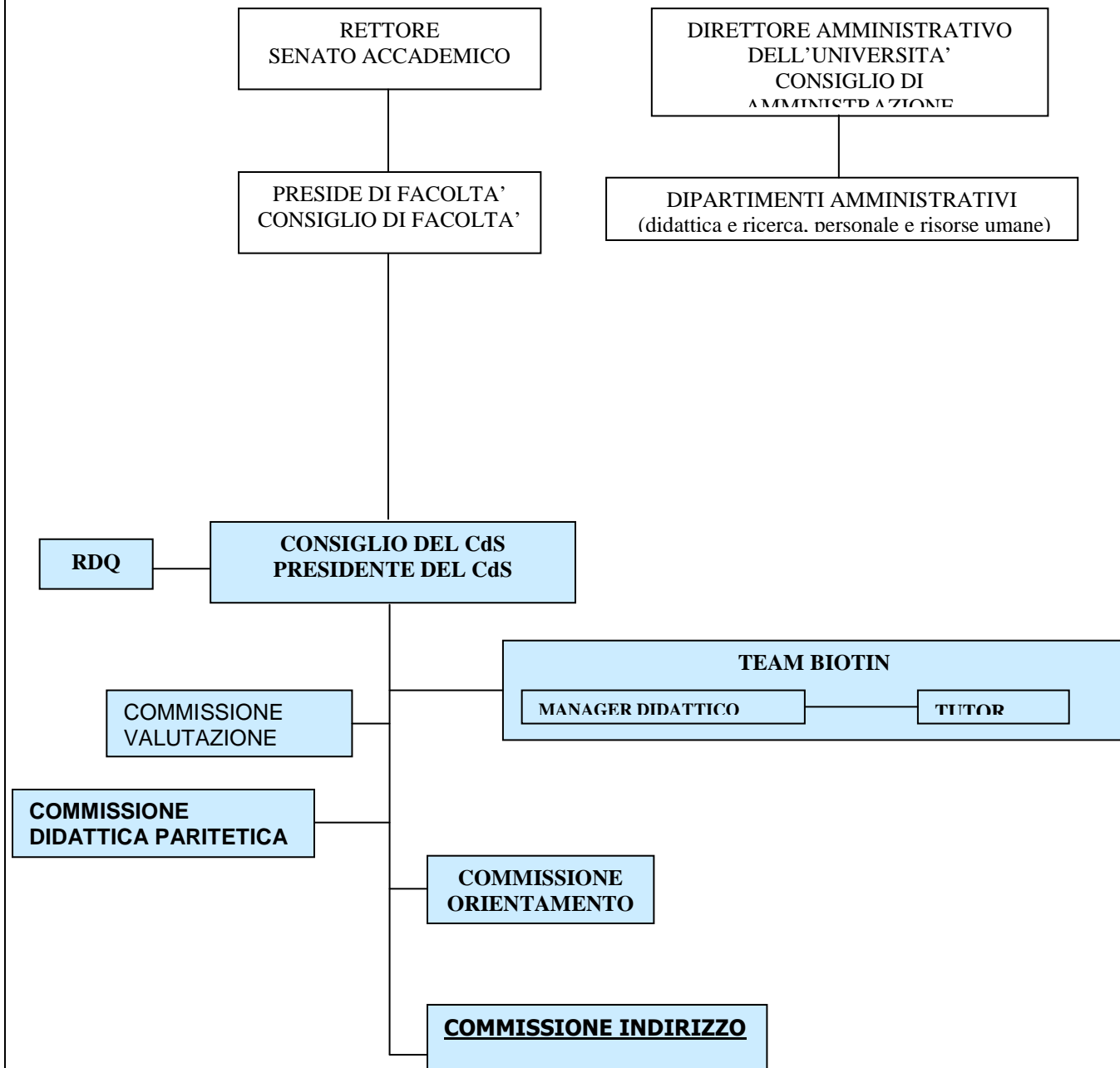
Posizioni di responsabilità	Nomina e Composizione	Compiti	Documentazione relativa alla posizione di responsabilità	Documentazione relativa alla assunzione delle responsabilità
Segreteria Studenti (SSt)	Amministrazione centrale (Decreto rettorale)	- informazioni sui corsi di studio - immatricolazione ed iscrizione ad anni successivi al primo - tasse e contributi universitari - piani di studio e abbreviazioni di	Regolamento didattico di Ateneo	Regolare emissione dei documenti di lavoro e di registrazione per quanto di competenza

		<p>carriera degli studenti</p> <ul style="list-style-type: none"> - rilascio di certificati e di copie di atti depositati in Segreteria - passaggio ad altri corsi di Laurea o di Diploma - trasferimento ad altre Università o da altre Università - decadenza dalla qualità di studente - rinuncia agli studi. 		
Preside	Nomina rettorale	Statuto d'Ateneo, art 24 (http://www.unica.it/UserFiles/File/Direzioni/Normativa/STATUTO%20APRILE%202006.doc)	Statuto d'Ateneo	Tutti gli atti di pertinenza del Preside, verbali di CdF e del Senato Accademico
Facoltà/Consiglio di Facoltà (CdF)	<ul style="list-style-type: none"> - Personale docente - Rappresentanza studentesca Statuto d'Ateneo, art 23 http://www.unica.it/UserFiles/File/Direzioni/Normativa/STATUTO%20APRILE%202006.doc	Statuto d'Ateneo, art 23 (http://www.unica.it/UserFiles/File/Direzioni/Normativa/STATUTO%20APRILE%202006.doc)	Statuto d'Ateneo	Verbali CdF
Commissione Didattica paritetica	<p>Nominata dal CdF</p> <p>Costituita da: Preside, Preside vicario e dai Presidenti dei CdC</p>	-----	Regolamento didattico di Ateneo, art 15 Verbale CdF del 21.11.06 e 11-07-08	Verbali CdF
Comitato Tecnico del Seminario scientifico	<p>Nominata dal CdF</p> <p>Costituito da: 8 docenti eletti dalla Facoltà e da 2 studenti eletti tra i rappresentanti degli studenti in Facoltà</p>	<ul style="list-style-type: none"> -gestisce l'attività culturale del Seminario; -gestisce la cura dei contenuti scientifici del Bollettino semestrale 'Rendiconti del Seminario della Facoltà di Scienze'. 	Delibera di Facoltà del 1930	Verbali della Commissione
Commissione Programmazione	<p>Nominate dal CdF</p> <p>Costituita da: 1 docente rappresentante per ogni CdC e Commissione d'Area</p>	propone i criteri da utilizzare per l'individuazione del tipo di posti da mettere a concorso per le esigenze della didattica e della ricerca.	Delibera di Facoltà del 20.07.07	Verbali del CdF Verbali delle Commissioni
Commissione Risorse	<p>Nominate dal CdF</p> <p>Costituita da: 1 docente rappresentante per ogni CdC e due studenti</p>	ripartisce la dotazione di Facoltà, in base alle esigenze dei singoli CdS, relativamente a: contratti, supplenze, tutor, laboratori ed escursioni	Delibera di Facoltà del 29-01-07	Verbali del CdF Verbali delle Commissioni
Commissione Autovalutatori e Manager didattici	<p>Nominata dal CdF</p> <p>Costituito da: - Referente della Facoltà nel Comitato Coordinamento del Progetto Campus Unica - Autovalutatori dei CdS - MD dei CdS e di Facoltà - gestore sistema qualità</p>	coordina le attività dei gruppi di autovalutazione dei singoli CdS	Delibera di Facoltà del 15.05.06	Verbali del CdF Verbali della Commissione (consultabili presso Referente di Facoltà)

Segreteria di Presidenza (SP)	Personale TA dell'Ateneo	Responsabilità della verbalizzazione dei CdF, della pianificazione di copertura dei corsi, tenuta dei registri dei corsi, ruolo di supporto amministrativo per la modifica degli ordinamenti e dei manifesti dei corsi di studio Inserimento del calendario esami nel sito dei servizi online agli studenti e ai docenti		Si evince dai verbali redatti, dalla predisposizione degli atti e tutto ciò che concerne le funzioni attribuite a quest'ufficio
Coordinatore didattico di Facoltà (ex profilo Manager didattico (MD))	Ateneo	Supporto alle attività svolte dalla SP e alla gestione dei processi per la promozione della qualità dei CdS della Facoltà. Componente del GAV del CdS in Biologia	- Contratto di lavoro per concorso pubblico dell'Ateneo.	Il coordinatore svolge funzioni di manager didattico di facoltà. La documentazione pertinente si rinviene in tutti gli atti e le azioni relative alla qualità e all'organizzazione della didattica dei CdS gestite presso la segreteria di presidenza.
Ateneo	D.R. - Un dirigente - Quattro responsabili di sezione - sette T.A.	Orientamento; Informazioni di carattere generale sui servizi offerti agli studenti dall'Ateneo e da altri enti; materiale informativo e piani di studio; guide dello studente; percorso di orientamento alla scelta universitaria; test di "allenamento"(test di ammissione / orientamento degli anni precedenti); offerta formativa; relazioni internazionali; sbocchi occupazionali dei laureati dell'Università degli Studi di Cagliari - Analisi dati AlmaLaurea.	Statuto dell'Ateneo, artt 55-59.	Tutti gli atti e azioni documentate della diverse Direzioni coinvolte nell'Orientamento, Internazionalizzazione, Didattica etc reperibili sulle pagine dedicate nel sito web dell'Ateneo

I legami di relazione e dipendenza tra le diverse posizioni di responsabilità sono rappresentati graficamente nell'organigramma sottostante.

Organigramma del CdS e interfacce con le strutture universitarie



Valutazione

Punti di forza

Il CdS ha identificato i processi primari per la gestione del CdS.

Aree da Migliorare

Intensificare le riunioni delle Commissioni e cercare una maggiore partecipazione dei docenti

Valutazione sintetica del requisito per la qualità

Si è fatto ,ma si deve fare molto di più, i requisiti non sono completamente soddisfatti.

Requisito per la qualità E3

Riesame e miglioramento

Il CdS deve effettuare il riesame del suo sistema di gestione, al fine di assicurare la sua continua adeguatezza ed efficacia, e promuovere il miglioramento dell'efficacia dei processi per la gestione del CdS e dei relativi esiti.

Documentazione

Matrice delle responsabilità

Comportamenti

Modalità di gestione e periodicità con la quale viene effettuato il riesame. Il CdS non ha adottato procedure standard per il riesame. L'analisi del CdS, discussa in CdC in occasione della presentazione del RAV, rappresenta un momento di riflessione che dà inizio all'attività di riesame.

L'attività di riesame viene svolta, ogniqualvolta se ne presenti l'occasione, dal CdC con la supervisione e collaborazione del Presidente del CdC, dei docenti, delle Commissioni e del GAV che, per le rispettive competenze e con i propri tempi, monitorano i diversi processi. In quest'ambito rientrano:

- l'organizzazione delle attività di orientamento pre-accesso;
- la revisione della scheda RAD e del Regolamento didattico;
- la regolamentazione del Tirocinio formativo (revisione del Regolamento di tirocinio e pubblicazione del registro di tirocinio per la frequenza presso laboratori esterni all'Università, revisione e pubblicazione della lista delle aziende, revisione della modulistica del tirocinio e accessibilità dal sito web della classe);
- la revisione della composizione delle commissioni della Classe;

Riesame e miglioramento

Valutazione

Punti di forza

Aree da Migliorare

Il CdS deve adottare procedure standardizzate per le attività di riesame e miglioramento.

Punti di forza

Aree da Migliorare

Tutto il sistema del riesame va notevolmente migliorato

Valutazione sintetica del requisito per la qualità

I requisiti non sono soddisfatti.

Requisito per la qualità E4

Publicità delle informazioni

Il CdS deve rendere pubbliche informazioni complete, aggiornate e facilmente reperibili sui propri obiettivi, sul percorso formativo, sulle risorse di cui dispone, sui propri risultati e sul suo sistema di gestione.

Documentazione

Informazioni generali

Tutte le informazioni relative all'Ateneo sono reperibile sul sito:

<http://www.unica.it/index.jsp>

Tutte le informazioni relative alla Facoltà di Scienze MMFFNN sono reperibile sul sito:

<http://unica2.unica.it/scienzemfn/>

Tutte le informazioni relative al Corso di Studi sono reperibile sul sito:

<http://www.consorziouno.it/Corsi/BIOTIN/ILCorso/Informazioni/>

Valutazione

Punti di forza

Tutte le informazioni sono reperibili sul sito del Corso di Laurea che viene costantemente aggiornato. Anche i siti dell'Ateneo e della Facoltà contengono tutte le informazioni di cui uno studente ha bisogno.

Aree da Migliorare

...

Valutazione sintetica del requisito per la qualità

...

Il requisito è pienamente soddisfatto perché tutte le informazioni sul CdS sono disponibili sul sito web della Classe e di Facoltà

Allegato 3 - Tabelle Area Monitoraggio (versione ridotta)

Elenco

D1.1_L - Risultati della verifica del possesso dei requisiti di ammissione (Dati al 31/01/12)

D1.2_L - Iscritti al primo anno di corso (Dati al 31/01/12)

D2.1_L - Risultati delle prove di verifica dell'apprendimento (Dati al Febbraio 2012)

D3.1_L - Iscritti ai diversi anni di corso (Dati al 31/01/2012)

D3.2_L - Dispersioni(Dati al 31/01/2012)

D3.3_L - Crediti acquisiti dagli studenti che passano da un anno di corso al successivo (Dati al 31/01/2012)

D3.4_L – Laureati (Dati al 31/01/2012)

D1.1_L - Risultati della verifica del possesso dei requisiti di ammissione (Dati al 31/1/2012)

	A.A. 2008/ 09	A.A. 2009/10	A.A. 2010/11	A.A. 2011/12
	Totale	Totale	Totale	Totale
Partecipanti alla valutazione del possesso delle conoscenze richieste per l'accesso	23	13	27	44
Ammissibili senza obblighi formativi aggiuntivi	5	1	9	1
Ammissibili con obblighi formativi aggiuntivi	18	12	18	43

AA 2011-12

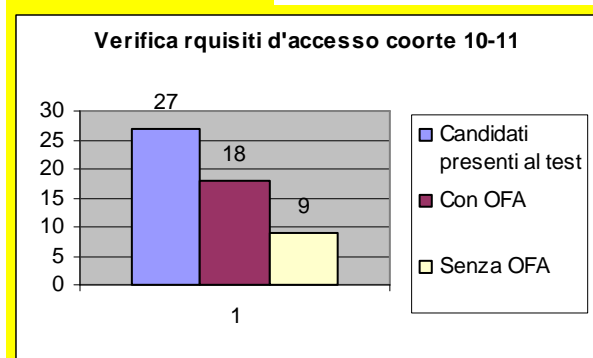
Parte comune (25 domande)											
N di candidati	Con debito	Media	Mediana	Moda	Dev.st./ media	Minimo	Massimo	Percentili			
								10%	35%	65%	90%
44	43	8,3	8	8	0,5	0	19,2	2,08	8	9,6	12,8
Parte specifica per il CdS in Biologia (50 domande)											
Parte disciplinare BIOLOGIA (15/50 domande)											
44	43	3,5	3,6	4,2	0,4	1,2	6	1,8	3	4,2	5,4
Parte disciplinare CHIMICA (15/50 domande)											
44	43	3,4	3,3	2,4	0,4	0,6	7,2	1,8	3	3,6	5,4
Parte disciplinare FISICA (15/50 domande)											
44	43	8,3	8	8	0,5	0	19,2	0,6	1,8	2,4	3,6
Parte disciplinare COMPrensione DEL TESTO BIOLOGICO (5/50 domande)											
44	43	1,7	1,8	2,4	0,5	0	3	0,18	1,8	2,4	2,4

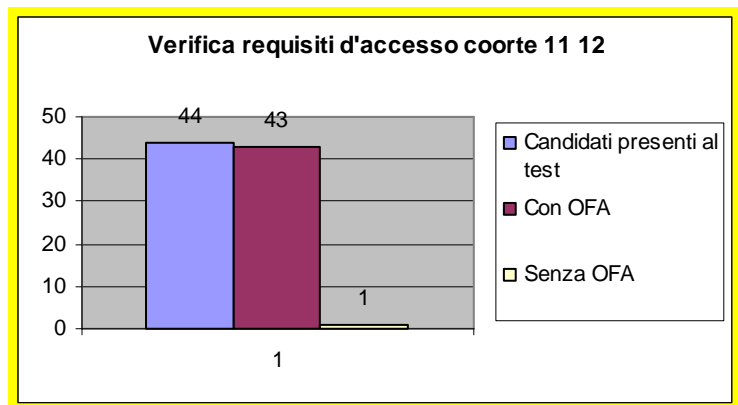
AA 2010-11

Parte comune (20 domande)

N di candidati	Con debito	Media	Mediana	Moda	Dev.st./media	Minimo	Massimo	Percentili			
								10%	35%	65%	90%
27	18	15,9	15,4	11	0,6	2,2	37,4	4,4	11	19,8	25,1
Parte specifica per il CdS in Biologia (55 domande)											
Parte disciplinare BIOLOGIA (15/55 domande)											
27	18	6,7	6	12	0,5	1	13	2,6	5	7,9	12
Parte disciplinare CHIMICA (15/55 domande)											
27	18	5,4	5	6	0,5	1	11	2	4	6	9,4
Parte disciplinare FISICA (15/55 domande)											
27	18	3,6	4	2	0,5	0	8	2	2,5	4	6
Parte disciplinare COMPrensione DEL TESTO BIOLOGICO 10/55 domande)											
27	18	6,2	7	8	0,3	2,4	9	3	6	7	8,4

Grafici tabella D 1.1 L





Risultati relativi agli iscritti al primo anno di corso
D1.2_L - Iscritti al primo anno di corso (Dati al 31/1/2012)

	a.a. 2008/2009		a.a. 2009/2010		2010/2011		a.a. 2011/2012	
	Totale	Femmine	Totale	Femmine	Totale	Femmine	Totale	Femmine
Iscritti al primo anno di corso	21	14	8	4	30	20	31	23
Immatricolati	18	11	5	4	24	17	28	21
Provenienti da altri CdS, ripetenti, altro	3	3	3	0	6	3	3	1
Senza obblighi formativi aggiuntivi							1	1
Con obblighi formativi aggiuntivi							30	22
Immatricolati con età all'immatricolazione ≥ 20 anni	8	3	2	1	9	8	13	7
Iscritti in possesso di titolo di studio universitario								
Iscritti al primo anno in possesso di titolo di studi universitario straniero								
Elementi di controllo C1 = C2+C3 = C4+C5 D1 = D2+D3 = D4+D5								
Iscritti al primo anno di corso per provenienza geografica	a.a. 2008/2009		a.a. 2009/2010		2010/2011		a.a. 2011/2012	
	Totale	Femmine	Totale	Femmine	Totale	Femmine	Totale	Femmine
Residenti nella stessa provincia	18	13	7	4	26	17	18	12
Residenti in altra provincia della stessa regione	3	1	1		4	3	13	11
Residenti in altra regione								
Stranieri								
Di cui non si conosce la provenienza geografica								
Elementi di controllo C1 = C9+C10+C11+C12+C13 D1 = D9+D10+D11+D12+D13								

Iscritti al primo anno di corso per provenienza scolastica	a.a. 2008/2009		a.a. 2009/2010		2010/2011		a.a. 2011/2012	
	Totale	Femmine	Totale	Femmine	Totale	Femmine	Totale	Femmine
Liceo classico	5	3	4	1	15	10	4	4
scientifici							17	15
Maturità tecnica	2	1			3	1	3	0
Licei linguistici	3	3					1	1
Istituti magistrali							2	1
Istituti tecnici commerciale	4	2	1		2	1	1	0
Istituti professionali	7	5	1	1	4	2	3	2
Altri istituti italiani			2	2	6	6		
Istituti stranieri								
Di cui non si conosce la provenienza scolastica								

Elementi di controllo

$$C1 = C14+C15+C16+C17+C18+C19+C20+C21+C22$$

$$D1 = D14+D15+D16+D17+D18+D19+D20+D21+D22$$

Iscritti al primo anno di corso per voto di maturità	a.a. 2008/2009		a.a. 2009/2010		2010/2011		a.a. 2011/2012	
	Totale	Femmine	Totale	Femmine	Totale	Femmine	Totale	Femmine
Compreso tra 60 e 69	9	4	4		13	10	8	6
Compreso tra 70 e 79	9	6	4		6	4	10	7
Compreso tra 80 e 89	3	0			7	5	9	7
Compreso tra 90 e 100					3	0		
Titolo di studio scolastico straniero							1	1
Di cui non si conosce il voto di maturità					2	1	2	2

Elementi di controllo

$$C1 = C23+C24+C25+C26+C27+C28$$

$$D1 = D23+D24+D25+D26+D27+D28$$

D2.1_L - Risultati delle prove di verifica dell'apprendimento (Dati al Febbraio 2012)

Insegnamenti *	2008/09				a.a. 2009/10				a.a. 2010/11			
	N. totale studenti **	N. studenti che hanno superato la prova di verifica dell'apprendimento ***	Voto medio	Deviazione standard	N. totale studenti **	N. studenti che hanno superato la prova di verifica dell'apprendimento ***	Voto medio	Deviazione standard	N. totale studenti **	N. studenti che hanno superato la prova di verifica dell'apprendimento ***	Voto medio	Deviazione standard
Chimica Generale con esercitazioni	21	16	25.1	3.78	8	6	29	1.26	30	24	27.42	2.36
Fisica con esercitazioni	21	8	23.12	2.47	8	2	28		30	4	21.25	5.85
Matematica	21	16	21	2.1	8	4	21.25	2.22	30	24	23.76	2.77
Botanica con esercitazioni	21	11	25.91	3.96	8	6	27	2.53	30	19	26.26	3.38
Chimica Fisica con esercitazioni	21	12	26	2.22	8	6	26	1.26	30	17	25.71	3.24
Chimica Organica con esercitazioni	21	16	24.19	3.31	8	5	26.4	2.3	30	19	24.58	3.13
Laboratorio chimica analitica	21				8				30			
Zoologia generale con esercitazioni	21	11	25.91	3.96	8	6	27	2.53	30	19	26.26	3.38
Biochimica e laboratorio					16	8	27.12	1.25	7	3	28.33	0.58
Bioetica					16	14	27.64	1.34	7			
Diritto Commerciale					16	13	26.08	3.23	7	6	27	1.41
Economia ed organizzazione aziendale					16	13	23	3.51	7	1	23	
Fisiologia Cellulare					16	12	26.08	4.03	7	1	18	
Biologia Molecolare e Laboratorio					16	8	28.25	1.67	7	2	30	
Genetica con esercitazioni					16	5	25	2.65	7	1	28	
Informatica					16	13	23.38	2.14	7	5	28	1.41
Microbiologia con esercitazioni					16	12	21.5	2.43	7	6	23.33	2.06
Bioingegneria Industriale e									14	7	26.86	1.21

laboratorio												
Biotechnologie microbiche con esercitazioni									14	6	26.5	3.33
Chimica Industriale									14	7	24.57	1.51
Igiene generale ed applicata									14			
Inglese									14	4		
Metodologie farmacologiche con esercitazioni									14	6	26.17	1.33

* In ordine alfabetico.

** N. di studenti che avevano l'insegnamento nel loro piano di studio nell'a.a. in considerazione.

*** Con riferimento ai soli studenti che avevano l'insegnamento nel loro piano di studio nell'a.a. in considerazione.

D3.1_L - Iscritti ai diversi anni di corso (Dati al 31/01/2012)

	a.a. 2008/2009	a.a. 2009/2010	2010/2011	a.a. 2011/2012
Iscritti al primo anno di corso in totale	21	8	30	31
Iscritti al primo anno di corso immatricolati per la prima volta nel sistema universitario	18	5	24	28
Iscritti al secondo anno di corso appartenenti alla coorte* di riferimento (ovvero, alla coorte dell'a.a. precedente)		16	7	30
Iscritti al secondo anno di corso in totale		16	7	30
Iscritti al terzo anno di corso appartenenti alla coorte di riferimento (ovvero, alla coorte di 2 a.a. precedenti)			14	7
Iscritti al terzo anno di corso in totale			14	7
Fuori corso appartenenti alla coorte di riferimento (ovvero, alla coorte di 3 a.a. precedenti)				
Fuori corso in totale				
Totale iscritti a tempo pieno				
Totale iscritti a tempo parziale				
Elementi di controllo $E9 = E1 + E4 + E6 + E8$				

* Coorte: insieme degli studenti che risultano iscritti al primo anno di corso per la prima volta per l'anno accademico di riferimento (comprensivo, quindi, degli immatricolati per la prima volta nel sistema universitario e di coloro che sono transitati da CdS del vecchio o del nuovo ordinamento e sono stati iscritti al primo anno di corso).

D3.2_L - Dispersioni (Dati al 31/01/2012)

	2008/2009	2009/2010	2010/2011	
Dispersi tra il 1° e il 2° anno di corso appartenenti alla coorte di riferimento	5	1	0	
Dispersi tra il 2° e il 3° anno di corso appartenenti alla coorte di riferimento	2	1		
Elementi di controllo G1 = E1 – E3 a.a. successivo G2 = E3 a.a. successivo – E5 due a.a. successivi				

D3.3_L - Crediti acquisiti dagli studenti che passano da un anno di corso al successivo carriera (Dati al 31/01/2012)

		2008/2009	2009/2010	2010/2011		
Iscritti al primo anno di corso	Studenti con 0 crediti		5	1	6	
	Studenti che hanno acquisito da 1 a 60 crediti	Numerosità studenti	16	7	25	
		Mediana dei crediti maturati	43	41,5	40	
		Media dei crediti maturati	39.5	41,17	39.28	
		Deviazione standard	11.19	9,5	11.84	
	Studenti con più di 60 crediti		16			
Iscritti al secondo anno di corso appartenenti alla coorte di riferimento	Studenti con 0 crediti					
	Studenti che hanno acquisito da 1 a 120 crediti	Numerosità studenti	16	7		
		Mediana dei crediti maturati	64.5	83		
		Media dei crediti maturati	67.38	76,33		
		Deviazione standard	31.8	17,35		
	Studenti con più di 120 crediti		14			
Iscritti al terzo anno di corso appartenenti alla coorte di riferimento	Studenti con 0 crediti					
	Studenti che hanno acquisito da 1 a 180 crediti	Numerosità studenti	14	7		
		Mediana dei crediti maturati	74	88		
		Media dei crediti maturati	75,22	79,33		
		Deviazione standard	34,81	15,87		
Elementi di controllo E1 = L1+L2+L6 E4 = L7+L8 0+L12 E6 = L13+L14						

D3.4_L - Laureati (Dati al 31/01/2012)

	a.s. xx
Laureati totali	
Appartenenti alla coorte 2008.09 dell'a.a. 2010.11	4
Appartenenti alla coorte dell'a.a. xx-4 / xx-3	
con voto (v) di laurea >99	4

